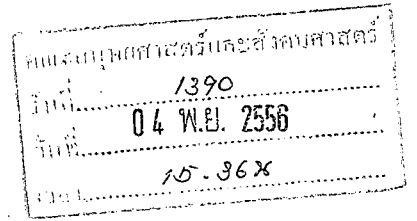


ความที่สุด

ที่ วข ๐๐๐๒/๒๖๒



สำนักงานคณะกรรมการวิจัยแห่งชาติ
ถนนพหลโยธิน จตุจักร กทม. ๑๐๙๐๐

๒๗ ตุลาคม ๒๕๕๖

เรื่อง ทูลเกล้าเปลี่ยนนักวิจัยระยะสั้นตามโครงการความร่วมมือทางวิชาการด้านสังคมศาสตร์ระหว่างไทย - จีน (NRCT-CASS) ประจำปี ๒๕๕๗

เรียน คณบดีคณะมนุษยศาสตร์และสังคมศาสตร์

- สิ่งที่ส่งมาด้วย ๑) ประกาศสำนักงานคณะกรรมการวิจัยแห่งชาติ เรื่อง รับสมัครนักวิจัยไทยเข้ารับทุน แลกเปลี่ยนนักวิจัยระยะสั้น ตามโครงการความร่วมมือทางวิชาการด้านสังคมศาสตร์ระหว่างไทย-จีน (NRCT-CASS) ประจำปี ๒๕๕๗
- ๒) แผนผัง CASS

ด้วย สำนักงานคณะกรรมการวิจัยแห่งชาติ (วช.) และสถาบันสังคมศาสตร์แห่งสาธารณรัฐประชาชนจีน (Chinese Academy of Social Sciences, CASS) ได้ลงนามในข้อตกลงความร่วมมือทางวิชาการร่วมกัน โดยมีวัตถุประสงค์เพื่อเสริมสร้างเครือข่ายความร่วมมือทางวิชาการและการวิจัยด้านสังคมศาสตร์ระหว่างไทยและจีน รวมถึงศึกษาวิจัยประเด็นปัญหาทางสังคมศาสตร์ที่สำคัญของประเทศ ในการนี้ วช. และ CASS จึงได้ร่วมกันริเริ่มโครงการแลกเปลี่ยนนักวิจัยระยะสั้นและจัดสรรงบประมาณสนับสนุนการดำเนินโครงการฯ (รายละเอียดการขอรับทุนดังสิ่งที่ส่งมาด้วย ๑ และ ๒)

ในการนี้ วช. ได้เปิดรับสมัครทุนแลกเปลี่ยนนักวิจัยระยะสั้นของโครงการดังกล่าว ประจำปี ๒๕๕๗ ตั้งแต่บัดนี้ไปจนถึงวันที่ ๑๓ ธันวาคม ๒๕๕๖ ผู้สนใจสามารถดูรายละเอียดทุนและดาวน์โหลดข้อมูลพร้อมแบบฟอร์มเพื่อจัดทำเอกสารขอรับทุนได้จากเว็บไซต์ของ วช. ที่ <http://www.nrct.go.th/> หรือสอบถามรายละเอียดเพิ่มเติมได้ที่ ฝ่ายส่งเสริมการวิจัยกับต่างประเทศ กองการต่างประเทศ โทรศัพท์ ๐-๒๕๓๙-๒๖๙๐ โทรสาร ๐-๒๕๖๑-๓๐๔๙

จึงเรียนมาเพื่อโปรดทราบและโปรดเผยแพร่ให้ผู้สนใจในหน่วยงานของท่านทราบโดยทั่วกันด้วย

จะขอขอบคุณยิ่ง

เรียน คณบดี

- เพื่อโปรดพิจารณา
 เพื่อโปรดพิจารณาอนุมัติ
 เพื่อโปรดพิจารณาอนุมัติ

โปรดพิจารณาเพื่อเป็นเกียรติให้ทราบทั่วกัน

ขอแสดงความนับถือ

.....

ขอแสดงความนับถือ

(นายฤกษ์ธวัช นพนาศิพงษ์)

รองเลขาธิการคณะกรรมการวิจัยแห่งชาติ

ปฏิบัติราชการแทนเลขาธิการคณะกรรมการวิจัยแห่งชาติ

กองการต่างประเทศ

โทร. ๐ ๒๕๖๑ ๒๔๔๕ ต่อ ๔๕๖

๐ ๒๕๓๙ ๒๖๙๐

โทรสาร ๐ ๒๕๖๑ ๓๐๔๙

A.ท.๒๕๖

พ.ร.ด.๒๕๖๑/๒๖๒
๒๗-๑๐
๕/๑๑/๕๖



ประกาศสำนักงานคณะกรรมการวิจัยแห่งชาติ
เรื่อง รับสมัครนักวิจัยไทยเข้ารับทุนแลกเปลี่ยนนักวิจัยระยะสั้น
ตามโครงการความร่วมมือทางวิชาการด้านสังคมศาสตร์ระหว่างไทย - จีน (NRCT-CASS)
ประจำปี ๒๕๕๗

ด้วยสำนักงานคณะกรรมการวิจัยแห่งชาติ (วช.) (The National Research Council of Thailand, NRCT) และสถาบันสังคมศาสตร์แห่งสาธารณรัฐประชาชนจีน (Chinese Academy of Social Sciences, CASS) ได้ลงนามในข้อตกลงความร่วมมือทางวิชาการร่วมกันเมื่อปี พ.ศ. ๒๕๔๓ โดยมีวัตถุประสงค์เพื่อเสริมสร้างเครือข่ายความร่วมมือตลอดจนแลกเปลี่ยนความรู้และประสบการณ์การวิจัยในสาขาวิชาการต่างๆ ทางด้านสังคมศาสตร์ระหว่างนักวิจัยไทยและจีน ในกรณีนี้ วช. และ CASS จึงได้ริเริ่มโครงการแลกเปลี่ยนนักวิจัยระยะสั้นและร่วมกันสนับสนุนงบประมาณดำเนินโครงการฯ มาตั้งแต่ปีงบประมาณ ๒๕๔๔ เป็นต้นมา

นอกจากนี้ยังสร้างเครือข่ายความร่วมมือด้านสังคมศาสตร์ในระดับนักวิจัยแล้ว โครงการฯ ยังมุ่งให้เกิดเครือข่ายความร่วมมือในระดับหน่วยงานวิจัยไทยกับ CASS ซึ่งเป็นหน่วยงานระดับประเทศและเป็นศูนย์กลางของสถาบันและหน่วยงานต่างๆ ทางด้านสังคมศาสตร์ของจีน ปัจจุบัน CASS มีสถาบันวิจัย ๓๕ แห่ง และบัณฑิตวิทยาลัย ๑ แห่ง และควบคุมดูแลสถาบันวิชาการทั่วประเทศอีกกว่า ๑๐๐ แห่ง รวมทั้งมีศูนย์ข้อมูลวิจัยด้านสังคมศาสตร์ (Center for Documentation and Information) ที่ใหญ่ที่สุดของประเทศจีนอีกด้วย ซึ่งนักวิจัยและหน่วยงานไทยสามารถใช้ประโยชน์ได้จากทุนแลกเปลี่ยนนักวิจัยนี้

๑. วัตถุประสงค์

- ๑.๑ เพื่อสร้างเครือข่ายความร่วมมือทางวิชาการและการวิจัยด้านสังคมศาสตร์ระหว่างไทยและจีน
- ๑.๒ เพื่อศึกษาวิจัยประเด็นปัญหาทางด้านสังคมศาสตร์ที่มีความสำคัญต่อประเทศไทย

๒. ลักษณะทุน

- ๒.๑ เป็นทุนซึ่งให้แก่ นักวิจัยไทยไปทำการวิจัยระยะสั้นร่วมกับหน่วยงานของ CASS และมหาวิทยาลัย/สถาบันวิจัยต่างๆ ในสาธารณรัฐประชาชนจีน
- ๒.๒ เป็นทุนซึ่งมีกำหนดระยะเวลา ทุนละไม่เกิน ๑๔ วัน ต่อ คน
- ๒.๓ เป็นทุนเพื่อสนับสนุนการวิจัย/วิเคราะห์/เก็บข้อมูลทางวิชาการของโครงการวิจัยที่อยู่ระหว่างการดำเนินงานของหน่วยงานวิจัยของไทยซึ่งภายใต้โครงการวิจัยดังกล่าวไม่มีงบประมาณสนับสนุนการแลกเปลี่ยนนักวิจัยระยะสั้นไปประเทศจีน
- ๒.๔ เป็นทุนเพื่อสร้างเครือข่ายการวิจัยร่วมระหว่างนักวิจัยไทยและจีนโดยเป็นจุดเริ่มต้นเพื่อนำไปสู่ความร่วมมือทางวิชาการซึ่งมีแผนงานที่จะดำเนินการในอนาคตที่ชัดเจน
- ๒.๕ วช. ขอสงวนสิทธิ์ในการพิจารณาปรับจำนวนวันเดินทางและกำหนดระยะเวลาเดินทางที่เสนอขอรับทุนตามที่วช. และ CASS เห็นสมควร

๓. ระยะเวลาและการดำเนินการ

- ๓.๑ เป็นทุนเพื่อทำวิจัยระยะสั้นในสาธารณรัฐประชาชนจีน
- ๓.๒ ระยะเวลาดำเนินการระหว่างเดือนเมษายน ถึง เดือนสิงหาคม ๒๕๕๗ ในกรณีที่เสนอขอเยือนหน่วยงานมหาวิทยาลัยในจีน ขอให้หลีกเลี่ยงการเดินทางในเดือนกรกฎาคม ซึ่งเป็นช่วงปิดภาคเรียนของจีน

๔. สาขาวิชาการที่รับสมัคร

ภายใต้กรอบสาขาวิชาการด้านสังคมศาสตร์ที่กำหนดไว้ ดังนี้

- | | |
|------------------------------------|--|
| ๔.๑ โลจิสติกส์ | ๔.๖ การเงินและการธนาคาร |
| ๔.๒ เทคโนโลยีสารสนเทศและการสื่อสาร | ๔.๗ ท่วงท่าอุปทานในระดับโลก |
| ๔.๓ อาหารและผลผลิตทางการเกษตร | ๔.๘ การท่องเที่ยว |
| ๔.๔ ศิลปะ วัฒนธรรม และการศึกษา | ๔.๙ อุตสาหกรรมและสิ่งแวดล้อม |
| ๔.๕ ความสัมพันธ์ระหว่างประเทศ | ๔.๑๐ การลงทุนของจีนในไทยและการลงทุนของไทยในจีน |

๕. สถาบันวิจัยรับรองฝ่ายจีน

๕.๑ ผู้สมัครขอรับทุนต้องเขียนหน่วยงานวิจัยที่อยู่ภายใต้สังกัด CASS อย่างน้อย ๑ หน่วยงาน ซึ่งสามารถศึกษา รายละเอียดของ CASS ได้จาก website ของ วช. (<http://www.nrct.go.th>) ในระหว่างการประกาศทุน

๕.๒ ผู้สมัครขอรับทุนสามารถขอเขียนหน่วยงานอื่นในสาธารณรัฐประชาชนจีนเพิ่มเติมจาก CASS ได้ ซึ่งต้องเป็นมหาวิทยาลัยหรือสถาบันวิจัยภายใต้มหาวิทยาลัย หรือ สถาบันวิจัยที่ภาครัฐให้การสนับสนุน

๕.๓ ผู้สมัครขอรับทุนต้องกรอกข้อมูลเกี่ยวกับหน่วยงานจีนที่ต้องการยื่นในข้อ ๕.๑ และ ๕.๒ ให้ครบถ้วนและชัดเจน ได้แก่ ชื่อสถาบันวิจัย มหาวิทยาลัย (ระบุภาควิชาและคณะ) ที่ติดต่อ (ระบุเมืองและมณฑล) รวมทั้งหัวข้อ/ความเชี่ยวชาญพิเศษของจีนที่ต้องการหารือ

๕.๔ ในกรณีที่ผู้สมัครขอรับทุนได้มีการติดต่อประสานงานในระดับบุคคลไว้แล้ว ควรให้ข้อมูลเกี่ยวกับชื่อนักวิจัยและสถานที่ติดต่อด้วย

๖. คุณสมบัติของผู้ขอรับทุน

๖.๑ มีสัญชาติไทย มีถิ่นพำนักถาวรในประเทศไทย และมีหลักฐานการทำงานมั่นคง

๖.๒ มีสุขภาพแข็งแรง

๖.๓ มีความสามารถในการใช้ภาษาอังกฤษหรือภาษาจีนในระดับดี

๖.๔ ได้รับการเสนอชื่อจากสถาบัน/หน่วยงานต้นสังกัด

๖.๕ เป็นบุคลากรในสถาบันการศึกษาที่มีหลักสูตรการสอนในระดับปริญญาตรีขึ้นไปหรือสังกัดสถาบันการวิจัย / หน่วยงานที่ทำการวิจัย

๖.๖ มีความรู้ความสามารถเป็นอย่างดีในสาขาวิชาการหรือขอบข่ายการวิจัยที่สมัครขอรับทุน มีศักยภาพ ความพร้อมด้านวุฒิการศึกษา และประสบการณ์ในการวิจัยในสาขาวิชาการและขอบข่ายการวิจัยที่จะสมัครขอรับทุน

๖.๗ สามารถดำเนินการวิจัยให้แล้วเสร็จภายในระยะเวลาที่กำหนดอย่างมีคุณภาพ

๖.๘ เป็นผู้ที่มีจรรยาบรรณนักวิจัยตามจรรยาบรรณนักวิจัยของ วช.

๖.๙ ไม่เป็นผู้ค้างส่งรายงานการวิจัยตามกำหนดสัญญารับทุนของ วช.

๖.๑๐ ในกรณีที่อยู่นอกเหนือจากคุณสมบัติดังกล่าวข้างต้นให้อยู่ในดุลยพินิจของ วช.

๗. เงื่อนไขการได้รับการสนับสนุน

๗.๑ วช. สนับสนุนค่าโดยสารเครื่องบินไป - กลับระหว่างประเทศไทยและสาธารณรัฐประชาชนจีน ในราคาชั้นประหยัด และค่าภาษีสนามบิน

๗.๒ CASS สนับสนุนค่าที่พัก ค่าอาหาร และค่าพาหนะเดินทางทั้งหมดในสาธารณรัฐประชาชนจีน

๘. เงื่อนไขการรับทุน

๘.๑ ผู้สมัครขอรับทุนต้องปฏิบัติตามข้อกำหนดของ วช. ที่เกี่ยวข้องกับการให้ทุนอุดหนุนการวิจัย

๘.๒ เมื่อสิ้นสุดการทำวิจัยระยะสั้นจะต้องส่งรายงานภาษาไทย ตามแบบฟอร์มที่กำหนด ให้วช. ภายในระยะเวลาที่กำหนดตามสัญญารับทุนฯ

๘.๓ ในกรณีที่ไม่สามารถส่งรายงานฯ ให้ วช. ภายในระยะเวลาที่กำหนดตามสัญญารับทุนฯ วช. จะไม่พิจารณาจัดสรรทุนในโครงการอื่นของ วช. ให้แก่นักวิจัยดังกล่าวในครั้งต่อไป และจะอยู่ในรายชื่อผู้ค้างส่งรายงานฯ ของ วช.

๙. การสมัครขอรับทุน

๙.๑ จัดทำเอกสารขอรับทุนตามแบบฟอร์มที่ วช. กำหนด โดยสามารถดาวน์โหลดแบบฟอร์มได้จาก website ของ วช. (<http://www.nrct.go.th>) ในระหว่างการประกาศทุน

๙.๒ จัดทำเอกสารในการขอรับทุน จำนวน ๑๘ ชุด (ชุดจริง ๑ ชุด และสำเนา ๑๗ ชุด) ประกอบด้วย

๙.๑.๑ ใบนำส่งเอกสาร

๙.๑.๒ หนังสืออนุญาตจากผู้บังคับบัญชา ระดับตั้งแต่อธิการบดีขึ้นไปสำหรับผู้สังกัดกระทรวงศึกษาธิการ และระดับอธิบดีหรือเทียบเท่าสำหรับผู้สังกัดหน่วยงานอื่น

๙.๑.๓ แบบฟอร์มภาษาไทยข้อเสนอโครงการแลกเปลี่ยนนักวิจัยระยะสั้น

๙.๑.๔ แบบฟอร์มภาษาอังกฤษ (Proposal for Exchange of Scientists)

๙.๑.๕ แผ่นบันทึกข้อมูล (PDF) ข้อเสนอขอรับทุน (๙.๑.๓-๙.๑.๔) จำนวน ๑ ชุด

๙.๑.๖ วช. ขอสงวนสิทธิ์ไม่รับพิจารณาคัดเลือกผู้สมัครที่ส่งเอกสารขอรับทุนไม่ครบถ้วนตามรายละเอียดในข้อ ๙.๑.๑ - ๙.๑.๕ และขอสงวนสิทธิ์ไม่ส่งเอกสารดังกล่าวคืน โดยจะถือว่าเป็นโมฆะและจะดำเนินการทำลายเอกสารดังกล่าวทันที รวมทั้งขอสงวนสิทธิ์ไม่รับใบสมัครและหลักฐานที่ส่งถึง วช. ทางโทรสารหรืออีเมล

๙.๓ สถานที่ส่งเอกสารในการขอรับทุน

ผู้อำนวยการกองการต่างประเทศ
สำนักงานคณะกรรมการวิจัยแห่งชาติ
๑๙๖ ถนนพหลโยธิน จตุจักร
กรุงเทพฯ ๑๐๙๐๐

(ทุนแลกเปลี่ยนนักวิจัยระยะสั้น NRCT-CASS ๒๕๕๗)

ทั้งนี้ สามารถสอบถามรายละเอียดเพิ่มเติมได้ที่ ส่วนส่งเสริมการวิจัยกับต่างประเทศ (สต.)
โทรศัพท์ : ๐-๒๕๕๙-๒๖๙๐, ๐-๒๕๖๑-๒๔๔๕ ต่อ ๔๕๖ และ โทรสาร : ๐-๒๕๖๑-๓๐๔๙

๑๐. กำหนดเวลารับสมัคร

๑๐.๑ กำหนดเวลารับสมัครทุน ตั้งแต่บัดนี้จนถึง วันที่ ๑๓ ธันวาคม ๒๕๕๖

๑๐.๒ วช. ขอสงวนสิทธิ์ไม่รับพิจารณาคัดเลือกผู้สมัครที่ไม่ส่งเอกสารขอรับทุนภายในระยะเวลาที่กำหนด โดยการส่งใบสมัครทางไปรษณีย์จะถือวันที่ไปรษณีย์ต้นทางประทับตราเป็นสำคัญ

๑๑. หลักเกณฑ์ในการคัดเลือก

๑๑.๑ ข้อเสนอขอรับทุนเป็นไปตามแนวทางที่ วช. กำหนด โดยมีผู้ทรงคุณวุฒิเป็นคณะผู้พิจารณาทางวิชาการของ วช.

๑๑.๒ ผู้สมัครมีคุณสมบัติครบถ้วนตามที่ วช. กำหนด

๑๑.๓ ข้อเสนอขอรับทุนแสดงถึงผลสำเร็จ/ประโยชน์ที่คาดว่าจะได้รับได้อย่างชัดเจน

๑๑.๔ การเสนอขอรับทุนเพื่อเสริมสร้างเครือข่ายการวิจัยไทย-จีน โดยเป็นจุดเริ่มต้นเพื่อนำไปสู่ความร่วมมือทางวิชาการระหว่างกัน ต้องมีแผนงานดำเนินการในอนาคตที่ชัดเจน

๑๑.๕ ผลการพิจารณาของ วช. ถือว่าเป็นที่สิ้นสุด

๑๒. การแจ้งผลการพิจารณา

๑๒.๑ วช. จะแจ้งผลการพิจารณาประมาณเดือนมีนาคม ๒๕๕๗

๑๒.๒ วช. ขอสงวนสิทธิ์ไม่ส่งคืนเอกสารขอรับทุนที่ไม่ได้รับการสนับสนุน

ประกาศ ณ วันที่ ๑๖ ตุลาคม ๒๕๕๖

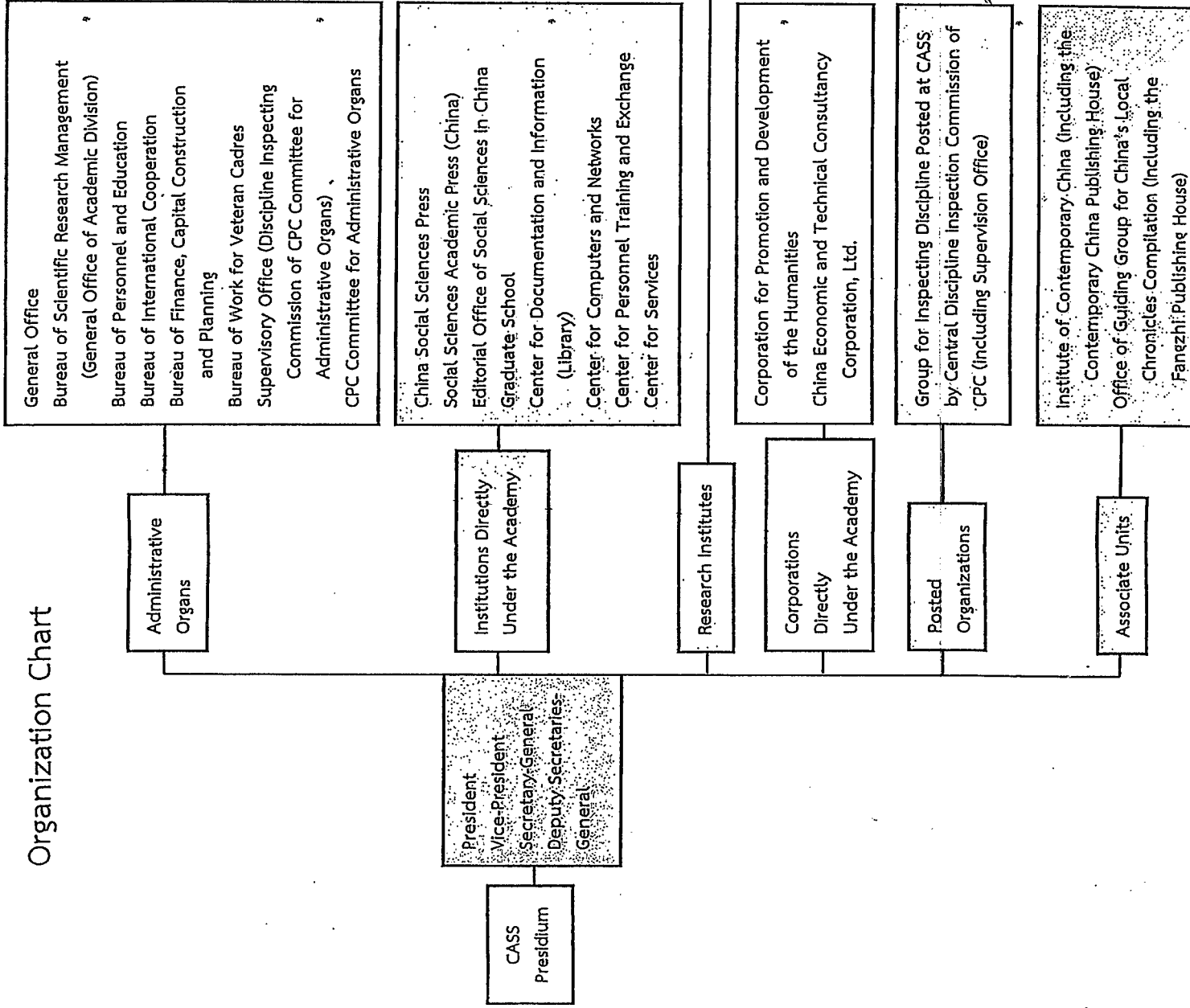
(นายภุชงค์ วัฒนาศิพงษ์)

รองเลขาธิการคณะกรรมการวิจัยแห่งชาติ

ปฏิบัติราชการแทนเลขาธิการคณะกรรมการวิจัยแห่งชาติ

Chinese Academy of Social Sciences (CASS)

Organization Chart



- Academic Division of Philosophy, Literature and History
- Institute of Literature
- Institute of Ethnic Minority Literature
- Institute of Foreign Literature
- Institute of Linguistics
- Institute of Archaeology
- Institute of History (Including the Guo Moruo Museum)
- Institute of Modern History
- Institute of World History
- Center for Chinese Borderland History and Geography
- Institute of Taiwan Studies
- Institute of Philosophy
- Institute of World Religions
- Academic Division of Economics
- Institute of Economics
- Institute of Industrial Economics (Including the Economic Management Publishing House)
- Institute of Rural Development
- Institute of Finance and Trade Economics
- Institute of Finance and Banking
- Institute of Quantitative and Technical Economics
- Institute of Population and Labour Economics
- Center for Urban Development and Environment
- Academic Division of Law, Social and Political Studies
- Institute of Law
- Centre for International Law
- Institute of Political Sciences
- Institute of Ethnology and Anthropology
- Institute of Sociology
- Institute of Journalism and Media
- Academic Division of International Studies
- Institute of World Economics and Politics
- Institute of Russian, East European and Central Asian Studies
- Institute of European Studies
- Institute of West Asian and African Studies
- Institute of Latin-American Studies
- Institute of Asia-Pacific Studies
- Institute of American Studies
- Institute of Japanese Studies
- Academic Division of Marxist Studies
- Academy of Marxism (Including the Centre for Deng Xiaoping Theory and the Important Thought of the Three Representatives)