

Annual Report

รายงานประจำปีงบประมาณ พ.ศ. 2560

คณะมนุษยศาสตร์และสังคมศาสตร์ มหาวิทยาลัยราชภัฏมหาสารคาม



คำนำ

รายงานประจำปีคณะมนุษยศาสตร์และสังคมศาสตร์ ปีงบประมาณ พ.ศ. 2560 ได้จัดทำขึ้นเพื่อนำเสนอผลการดำเนินงานรายละเอียดการจัดโครงการ / กิจกรรม ผลงานด้านการผลิตบัณฑิต วิชาการ วิจัย การทำนุบำรุงศิลปวัฒนธรรม การบริหารจัดการ ตลอดจนการพัฒนาบุคลากร งานความร่วมมือกับต่างประเทศ ข้อมูลเหล่านี้จะช่วยให้มองเห็นงานในภาพโดยรวมของคณะฯ ชัดเจนขึ้น รายละเอียดต่างๆจะเป็นแหล่งข้อมูลที่เป็นประโยชน์ต่อการประเมินคุณภาพการศึกษาของคณะ อีกทั้งยังเป็นภาพสะท้อนให้เห็นถึงการปฏิบัติงานของบุคลากรของคณะฯ ได้เป็นอย่างดี ซึ่งจะนำไปสู่การพัฒนางานและบุคลากรให้มีคุณภาพและสมบูรณ์ยิ่งขึ้นในอนาคต

ขอขอบพระคุณผู้บริหาร คณาจารย์ และเจ้าหน้าที่ของคณะฯทุกฝ่ายที่ให้ความร่วมมือในการให้ข้อมูล และจัดทำรายงานประจำปีฉบับนี้จนสำเร็จด้วยความเรียบร้อย และหวังว่ารายงานฉบับนี้จะเป็นประโยชน์ต่อหน่วยงานและบุคคลที่เกี่ยวข้องต่อไป

(ผู้ช่วยศาสตราจารย์ ดร.รังสรรค์ สิงห์เลิศ)

คณบดีคณะมนุษยศาสตร์และสังคมศาสตร์

สารบัญ

คำนำ	หน้า
บทนำ	
ชื่อหน่วยงานประวัติโดยย่อ	1
ดอกไม้และสีประจำคณะ	2
ปรัชญา วิสัยทัศน์ พันธกิจ	3
โครงสร้างการบริหารงานของคณะมนุษยศาสตร์และสังคมศาสตร์	7
คณะกรรมการบริหารคณะมนุษยศาสตร์และสังคมศาสตร์	8
ข้อมูลด้านบุคลากร	8
การเสนอผลงานเพื่อขอเข้าสู่ตำแหน่งทางวิชาการ	9
การลาศึกษาต่อ	9
การเรียนการสอน	
หลักสูตรการศึกษา	12
จำนวนนักศึกษา	
งานวิจัย	
รายงานและการได้รับทุนวิจัย	15
การบริการวิชาการ	
ผลการบริการวิชาการ	21
การทำนุบำรุงศิลปะและวัฒนธรรม	
ผลการดำเนินงานทำนุบำรุงศิลปะและวัฒนธรรม	21
ประกันคุณภาพการศึกษา	
ผลการประกันคุณภาพการศึกษา	23
แนวทางการพัฒนา	
แนวทางการพัฒนา จุดเด่น จุดที่ควรพัฒนา	25

ส่วนที่ 1

บทนำ

ชื่อหน่วยงานที่ตั้ง และประวัติความเป็นมาโดยย่อ

คณะมนุษยศาสตร์และสังคมศาสตร์ ตั้งอยู่ นครสวรรค์ ตำบลตลาด อำเภอเมือง จังหวัดมหาสารคาม 44000 สำนักงานคณะที่ตั้งอยู่ที่อาคาร 3 ชั้น 1 หมายเลขโทรศัพท์ 0-4374-2623 หรือ 0-4372-2118-9 ต่อ 161 คณะมนุษยศาสตร์และสังคมศาสตร์ มหาวิทยาลัยราชภัฏมหาสารคาม จัดตั้งขึ้นตาม พ.ร.บ. กระทรวงศึกษาธิการ พุทธศักราช 2518 โดยอาศัยอำนาจตามความในมาตรา 7 และมาตรา 8 กระทรวงศึกษาธิการจึงได้ประกาศแบ่งส่วนราชการ มหาวิทยาลัย ซึ่งขณะนั้นมีสถานะเป็นวิทยาลัยครูมหาสารคาม ออกเป็น 1 สำนัก 3 คณะวิชา คือ สำนักงานอธิการบดี คณะวิชาครุศาสตร์คณะวิชามนุษยศาสตร์และสังคมศาสตร์และคณะวิชาวิทยาศาสตร์คณะวิชามนุษยศาสตร์และสังคมศาสตร์แบ่งโครงสร้างองค์กรออกเป็น 11 ภาควิชา คือ ภาควิชาภาษาไทย ภาควิชาภาษาอังกฤษ ภาควิชาภูมิศาสตร์ ภาควิชาประวัติศาสตร์ภาควิชาสังคมวิทยา ภาควิชาเศรษฐศาสตร์และการเมืองภาควิชาปรัชญาและศาสนาภาควิชาดนตรีศึกษาภาควิชานาฏศิลป์และการละครภาควิชาศิลปศึกษาและภาควิชาบรรณารักษศาสตร์บริหารงานในรูปองค์คณะบุคคลประกอบด้วยหัวหน้าคณะวิชา รองหัวหน้าคณะวิชา หัวหน้าภาควิชา หัวหน้าฝ่ายประเมินผลและติดตามผลงาน เลขาธิการและประสานงาน

หัวหน้าคณะวิชาทำหน้าที่ดูแลกำกับการดำเนินงานภาควิชาภาษาไทย ภูมิศาสตร์ ประวัติศาสตร์ สังคมวิทยา เศรษฐศาสตร์และการเมือง และปรัชญาและศาสนา รองหัวหน้าคณะวิชาทำหน้าที่กำกับดูแลการดำเนินงานภาควิชาภาษาอังกฤษ ศิลปศึกษา ดนตรีศึกษา นาฏศิลป์ และภาควิชาบรรณารักษศาสตร์ หัวหน้าภาควิชาบริหารงานภายใต้การกำกับของหัวหน้าคณะวิชาเพื่อให้การดำเนินงานเป็นไปตามระเบียบคณะกรรมการบริหารคณะวิชาและตามภารกิจของคณะวิชา ปี พ.ศ. 2535 วิทยาลัยครูได้รับพระราชทานนามเป็น “สถาบันราชภัฏ” ต่อมาในปี พ.ศ. 2541 คณะได้เปลี่ยนการบริหารวิชาการเป็นโปรแกรมวิชา 9 โปรแกรมวิชา และแบ่งสาขาความเชี่ยวชาญด้านวิชาการของอาจารย์ออกเป็น 13 สาขา คือ สาขาภาษาไทย ภาษาต่างประเทศ ปรัชญาและศาสนา ประวัติศาสตร์ ภูมิศาสตร์ บรรณารักษศาสตร์ นาฏศิลป์ ดนตรี ศิลปะ สังคมวิทยา ดนตรี รัฐประศาสนศาสตร์ และนิติศาสตร์ ปี พ.ศ. 2547 สถาบันราชภัฏมหาสารคามได้เปลี่ยนสถานะตาม พ.ร.บ. มหาวิทยาลัยราชภัฏ พ.ศ. 2547 เป็นมหาวิทยาลัยราชภัฏมหาสารคาม คณะได้ปรับโครงสร้างองค์กรตาม พ.ร.บ. มหาวิทยาลัยราชภัฏมหาสารคาม โดยมีคณะกรรมการประจำคณะ 1 ชุด เพื่อทำหน้าที่กำหนดนโยบายและแนวทางในการดำเนินงาน ในขณะที่เดียวกันมีคณะกรรมการบริหารคณะ ซึ่งประกอบด้วยผู้บริหารคณะและหัวหน้าหลักสูตรสาขาวิชาทำงานคู่ขนานกันต่อมา พ.ศ. 2549 คณะมนุษยศาสตร์ได้เปิดสอนระดับปริญญาเอกจำนวน 1 หลักสูตร คือ หลักสูตรปรัชญาดุษฎีบัณฑิตสาขาพุทธศาสตร์การพัฒนากฎมิมภาค พ.ศ. 2552 หลักสูตรรัฐประศาสนศาสตร์ และนิติศาสตร์ ได้แยกไปตั้งคณะใหม่เป็นวิทยาลัยกฎหมายและการปกครอง หลังจากนั้น พ.ศ. 2556 คณะได้ย้ายที่ทำการสำนักงานคณะไปที่อาคาร 36 อาคารศูนย์การเรียนรู้ภูมิปัญญาท้องถิ่น และได้เปิดหลักสูตรใหม่ระดับปริญญาตรี เพิ่มขึ้นจากเดิม 11 หลักสูตรเป็น 15 หลักสูตรและปริญญาโทจำนวน 2 หลักสูตรรวมหลักสูตรที่เปิดสอนในคณะมนุษยศาสตร์ สังคมศาสตร์ทั้งปริญญาตรี ปริญญาโท และปริญญาเอก รวมทั้งหมด 18 หลักสูตร

ดอกไม้และสีประจำคณะ

ดอกไม้ประจำคณะ



ชื่อทั่วไป : ดอกพะยอม

ชื่อสามัญ : Shorea white Meranti

ชื่อทางวิทยาศาสตร์ : Shorea talura Roxb.

ชื่อวงศ์ : DIPTEROCARPACEAE

ชื่อพื้นเมือง : กะยอม (เชียงใหม่) ,พะยอม (ลาว) ,
ชะยอมดง พะยอมดง (ภาคเหนือ) , แคน (ลาว) , เช
ยง เขียว (กะเหรี่ยง – เชียงใหม่) , พะยอม
(ภาคเหนือ) , พะยอมทอง (สุราษฎร์ธานี, ปราจีนบุรี)

สัญลักษณ์ ประกอบด้วยสีต่างๆ จำนวน 5 สี ดังต่อไปนี้



สีน้ำเงิน แทนค่า สถาบันพระมหากษัตริย์ ผู้ให้
กำเนิด และพระราชทานนาม
“มหาวิทยาลัยราชภัฏ”

สีเขียว แทนค่า แหล่งที่ตั้งของมหาวิทยาลัยฯ 40
แห่ง ในแหล่งธรรมชาติและ
สิ่งแวดล้อมที่สวยงาม

สีทอง แทนค่า ความเจริญรุ่งเรืองทางภูมิปัญญา

สีส้ม แทนค่า ความรุ่งเรืองทางศิลปวัฒนธรรมท้องถิ่น
ที่ก้าวไกลใน 40 แห่ง

สีขาว แทนค่า ความคิดอันบริสุทธิ์ของนักปราชญ์
แห่งพระบาทสมเด็จพระเจ้าอยู่หัว

ปรัชญา ปณิธาน วิสัยทัศน์ พันธกิจ วัตถุประสงค์และเป้าหมาย

ปรัชญา : ภูมิปัญญาเป็นเลิศ เชิดชู คุณธรรม นำชุมชนพัฒนาอย่างยั่งยืน

วิสัยทัศน์ : เป็นผู้นำด้านมนุษยศาสตร์และสังคมศาสตร์ เพื่อสืบสานภูมิปัญญาท้องถิ่นและพัฒนา

สู่สากล ค่านิยมร่วม : HUSOC

H = Happiness

ความสุข

U = Unity

เอกภาพ

S = Sustainability

ความยั่งยืน

O = Organization of Learning

องค์กรแห่งการเรียนรู้

C = Creativity

ความคิดสร้างสรรค์

อัตลักษณ์: สืบสานภูมิปัญญา ภาษา ศิลปวัฒนธรรม ก้าวทันเทคโนโลยี

เอกลักษณ์: ภาษาดี ศิลปวัฒนธรรมเด่น เน้นเทคโนโลยี มีคุณธรรม นำท้องถิ่นพัฒนา

พันธกิจ

1. แสวงหาความเป็นเลิศทางวิชาการด้านมนุษยศาสตร์และสังคมศาสตร์บนพื้นฐานภูมิปัญญาท้องถิ่น ภูมิปัญญาไทย และภูมิปัญญาสากล

2. ผลิตบัณฑิตที่มีความรู้ คุณธรรม มีความสามารถทางวิชาการและวิชาชีพด้านภาษา ศิลปะ วัฒนธรรม และสารสนเทศ สามารถนำความรู้และทักษะไปใช้พัฒนางาน สังคม และสิ่งแวดล้อมให้เกิดความยั่งยืน

3. ส่งเสริมความรู้ความเข้าใจในคุณค่า ความสำนึกและความภาคภูมิใจในศิลปะ วัฒนธรรมของท้องถิ่นและของชาติ

4. เรียนรู้และสร้างความเข้มแข็งของท้องถิ่น ปลูกจิตสำนึกประชาธิปไตย คุณธรรม จริยธรรม และบริหารจัดการเพื่อประโยชน์ของส่วนรวม

5. ส่งเสริมการพัฒนาบุคลากรของคณะฯ ให้มีคุณภาพและมาตรฐาน

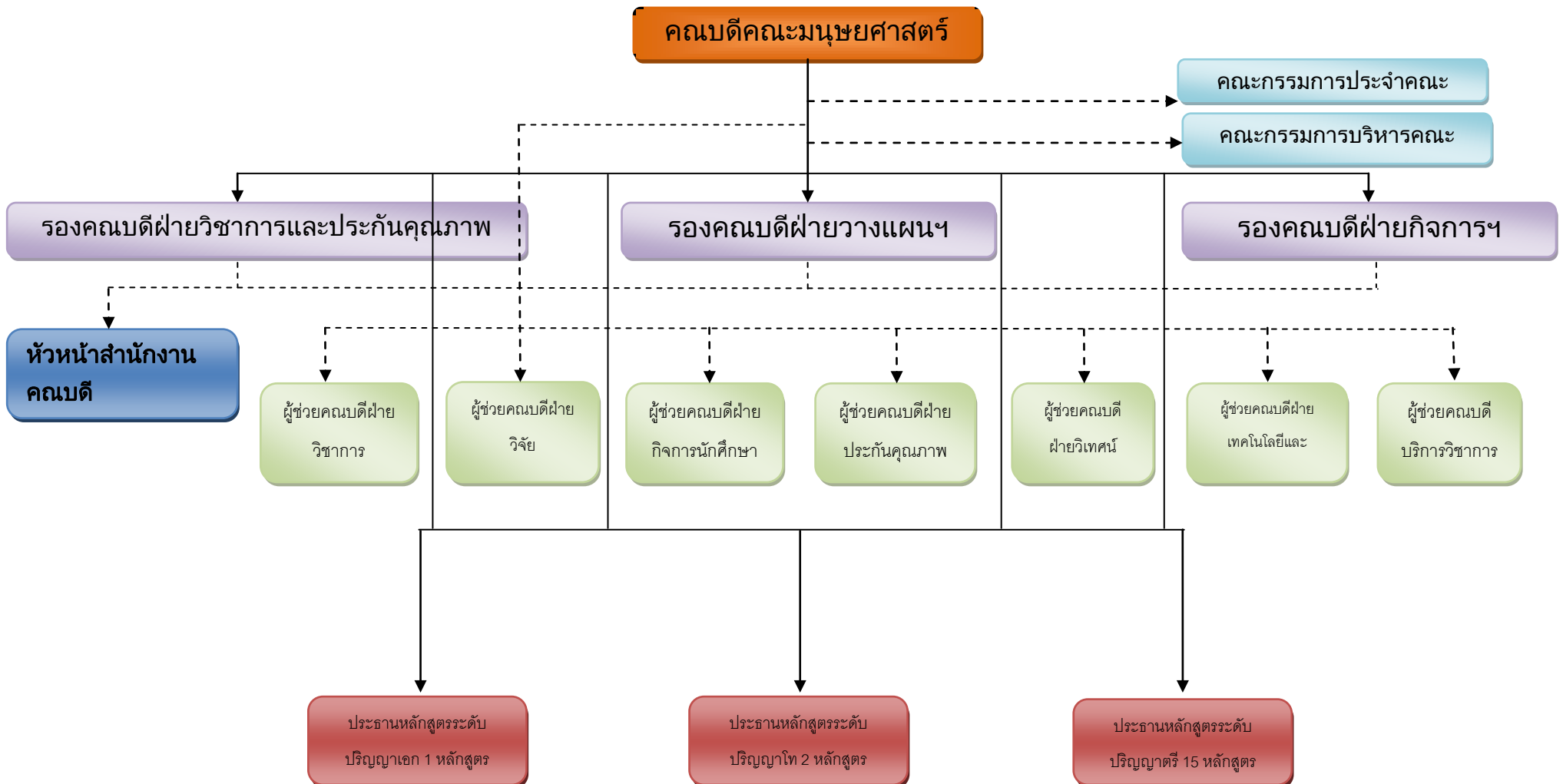
6. ประสานความร่วมมือทางวิชาการกับหน่วยงานภาครัฐและเอกชนทั้งในและต่างประเทศเพื่อสร้างความ เข้มแข็งของท้องถิ่น

7. ศึกษา วิจัย และสร้างสรรค์ตามแนวคิดเศรษฐกิจพอเพียงและเผยแพร่ความรู้ให้เกิดประโยชน์แก่ท้องถิ่น

8. การบริหารจัดการ โดยยึดหลักธรรมาภิบาลทั่วทั้งองค์กร

9. ส่งเสริมสร้างบรรยากาศแห่งการเรียนรู้และพัฒนาสู่องค์กรสีเขียว

โครงสร้างการบริหารงานคณะมนุษยศาสตร์และสังคมศาสตร์



คณะกรรมการบริหาร

คณะกรรมการบริหาร

พ.ศ. 2519 – 2522	ผศ.สมชาย วงศ์เกษม	หัวหน้าคณะวิชา
พ.ศ. 2523 – 2526	ผศ.พรชัย ศรีสารคาม	หัวหน้าคณะวิชา
พ.ศ. 2526 – 2527	ผศ.ดร.ศิริลักษณ์ อูสาหะ	หัวหน้าคณะวิชา
พ.ศ. 2528 – 2532	ดร.สุษดี ศรีขาว	หัวหน้าคณะวิชา
พ.ศ. 2532 – 2538	ผศ.บุญเลิศ นนทลี้อา	หัวหน้าคณะวิชา
พ.ศ. 2538 – 2542	อาจารย์พลเรือน ดงเรืองศรี	คณบดี
พ.ศ. 2542 – 2546	ดร.นิตยา กลางชนีย์	คณบดี
พ.ศ. 2546 – 2555	ผศ.ดร.สุณี สาทิตานันต์	คณบดี
พ.ศ. 2555 – 2559	ผศ.ดร.พรทิพย์ วรรณกุล	คณบดี
พ.ศ. 2560-ปัจจุบัน	ผศ.ดร.รังสรรค์ สิงห์เลิศ	คณบดี

ข้อมูลด้านบุคลากร

คณะมนุษยศาสตร์และสังคมศาสตร์ มีบุคลากรสายสอนทั้งหมด 127 คน สายสนับสนุนทั้งหมด 18 คน รวมทั้งสิ้น 145 คน

คณะฯ มีนโยบายในการพัฒนาบุคลากรอย่างต่อเนื่องโดยการส่งเสริมสนับสนุนให้เสนอผลงานขอเข้าสู่ตำแหน่งทางวิชาการ ไล่ศึกษาต่อในระดับที่สูงขึ้น อบรมสัมมนาเพื่อเพิ่มพูนความรู้ทั้งทักษะทางวิชาชีพและวิชาการเพื่อให้บุคลากรของคณะมนุษยศาสตร์ฯ ให้มีประสบการณ์ที่หลากหลาย โดยมีรายละเอียดดังนี้

จำนวนบุคลากรทั้งหมด 145 คน

ประเภท	จำนวน/คน
ข้าราชการ	33
พนักงานในอุดมศึกษาสายวิชาการ (งบประมาณแผ่นดิน)	21
พนักงานในอุดมศึกษาสายวิชาการ (งบประมาณรายได้)	73
พนักงานในอุดมศึกษาสายสนับสนุน (งบประมาณแผ่นดิน)	5
พนักงานราชการสายสนับสนุน	1
พนักงานในอุดมศึกษาสายสนับสนุน (งบประมาณรายได้)	12
รวม	145

จำนวนอาจารย์แยกตามตำแหน่งและวุฒิการศึกษา

ตำแหน่ง \ วุฒิ	ป.ตรี	ป.โท	ป.เอก	รวม
อาจารย์	6	83	13	102
ผู้ช่วยศาสตราจารย์	1	9	10	20
รองศาสตราจารย์	-	3	2	5
ศาสตราจารย์	-	-	-	-
รวม	7	95	25	127

จำนวนอาจารย์ที่ขอเข้าสู่ตำแหน่งทางวิชาการ

ลำดับที่	ตำแหน่งทางวิชาการ	จำนวน
1	ระดับศาสตราจารย์	1
2	ระดับรองศาสตราจารย์	9
2	ระดับผู้ช่วยศาสตราจารย์	41

จำนวนอาจารย์ที่ลาศึกษาต่อ

ลำดับที่	ปริญญา	จำนวน
1	ระดับปริญญาโท	5
2	ระดับปริญญาเอก	38
	รวม	43

การเงินและงบประมาณ

งบประมาณคณะฯที่ได้รับจัดสรร

ลำดับที่	ประเภทงบประมาณ	จำนวน
1	งบประมาณแผ่นดิน	1,544,950
2	งบประมาณ บ.กศ.	11,961,948
3	งบประมาณ กศ.บป.	652,490
	รวม	14,159,388

งบประมาณแยกตามประเด็นยุทธศาสตร์

ลำดับ ที่	ยุทธศาสตร์	งบประมาณ	ร้อยละ
1	ผลิตบัณฑิตที่มีคุณภาพ	2,432,352	25.90
2	พัฒนาครูคณาจารย์และบุคลากรให้มีคุณภาพ	947,143	10.1
3	การบริหารจัดการงานวิจัยให้มีคุณภาพและมาตรฐาน	373,482	4.0
4	พัฒนาท้องถิ่นและสังคมมาตรฐานการให้บริการตาม แนวปรัชญาเศรษฐกิจพอเพียง	430,569	4.6
5	ส่งเสริมสนับสนุนการทำนุบำรุงศิลปะและวัฒนธรรม การอนุรักษ์ทรัพยากรธรรมชาติสิ่งแวดล้อม	454,569	4.83
6	สร้างความร่วมมือกับภาคีเครือข่ายในการพัฒนา มหาวิทยาลัยและสังคมอาเซียนและภูมิภาคอื่นของ โลก	185,000	2.0
7	พัฒนาระบบการบริหารจัดการที่ดี สู่การกำกับดูแล ตนเองอย่างมีประสิทธิภาพ	4,571,459	48.7

อาคารสถานที่และสิ่งแวดล้อม

คณะมนุษยศาสตร์และสังคมศาสตร์ มีอาคารจำนวนทั้งหมด 4 อาคาร ได้แก่ อาคาร 3 อาคาร 4 อาคารศูนย์การเรียนรู้ภูมิปัญญาท้องถิ่นและอาคารศิลปกรรม ซึ่งมีรายละเอียดดังนี้

อาคาร 3

ห้อง	ลักษณะการใช้งาน	จำนวน
ห้องเรียน	ใช้สำหรับการเรียนการสอน	6
ห้องประชุม	ใช้สำหรับประชุม อบรม สัมมนา	3
ห้องปฏิบัติการ	ใช้งานคอมพิวเตอร์	1
ห้องพักอาจารย์	ใช้สำหรับเป็นที่พักของอาจารย์ผู้สอน	9

อาคาร 4

ห้อง	ลักษณะการใช้งาน	จำนวน
ห้องเรียน	ใช้สำหรับการเรียนการสอน	1
ห้องพักอาจารย์	ใช้สำหรับเป็นที่พักของอาจารย์ผู้สอน	3

อาคารศูนย์การเรียนรู้ภูมิปัญญาท้องถิ่น

ห้อง	ลักษณะการใช้งาน	จำนวน
ห้องเรียน	ใช้สำหรับการเรียนการสอน	17
ห้องประชุม	ใช้สำหรับประชุม อบรม สัมมนา	5
ห้องปฏิบัติการ	ใช้สำหรับปฏิบัติการด้านการสอน	8
ห้องพักอาจารย์	ใช้สำหรับเป็นที่พักของอาจารย์ผู้สอน	21
ห้องสำนักงาน	ใช้เป็นห้องพักเจ้าหน้าที่และฝ่ายต่างๆ	3

อาคารศิลปกรรม

ห้อง	ลักษณะการใช้งาน	จำนวน
ห้องปฏิบัติการ	ใช้เป็นห้องปฏิบัติการด้านการสอน	3
ห้องพักอาจารย์	ใช้สำหรับเป็นที่พักของอาจารย์ผู้สอน	3

รายงานผลการดำเนินงานตามพันธกิจ

1. การผลิตบัณฑิต

คณะมนุษยศาสตร์และสังคมศาสตร์ มีหลักสูตรสาขาวิชาในระดับปริญญาตรี จำนวน 15 หลักสูตร หลักสูตรระดับปริญญาโท จำนวน 2 หลักสูตร และหลักสูตรระดับปริญญาเอก จำนวน 1 หลักสูตร รวมทั้งหมด 18 หลักสูตร หลักสูตรที่ผ่านเกณฑ์มาตรฐานมีจำนวน 11 หลักสูตร และหลักสูตรที่ไม่ผ่านเกณฑ์มาตรฐานมีจำนวน 7 หลักสูตร มีการประเมินคุณภาพการศึกษาภายใน ระดับหลักสูตรที่ระดับคุณภาพน้อย เท่ากับ 2.85 คะแนน

ปีการศึกษา 2558 คณะมนุษยศาสตร์และสังคมศาสตร์ มีหลักสูตรสาขาวิชาในระดับปริญญาตรี จำนวน 15 หลักสูตร หลักสูตรระดับปริญญาโท จำนวน 2 หลักสูตร และหลักสูตรระดับปริญญาเอก จำนวน 1 หลักสูตร รวมทั้งหมด 18 หลักสูตร หลักสูตรที่ผ่านเกณฑ์มาตรฐานมีจำนวน 16 หลักสูตร และหลักสูตรที่ไม่ผ่านเกณฑ์มาตรฐานมีจำนวน 2 หลักสูตร มีการประเมินคุณภาพการศึกษาภายใน ระดับหลักสูตรที่ระดับคุณภาพน้อย เท่ากับ 2.64 คะแนน

คณะฯยังได้มีการจัดบริการให้คำปรึกษาทางวิชาการและการใช้ชีวิตแก่นักศึกษาในคณะ มีการให้ข้อมูลของหน่วยงานที่ให้บริการกิจกรรมพิเศษนอกหลักสูตรแหล่งงานทั้งเต็มเวลาและนอกเวลาแก่นักศึกษา คณะมนุษยศาสตร์และสังคมศาสตร์กำหนดนโยบายและกลยุทธ์การพัฒนานักศึกษาตามยุทธศาสตร์ในการผลิตบัณฑิตของมหาวิทยาลัย พร้อมทั้งจัดทำแผนการจัดกิจกรรมเพื่อพัฒนานักศึกษาที่ส่งเสริมผลการเรียนรู้ตามกรอบมาตรฐานคุณวุฒิระดับอุดมศึกษาแห่งชาติ ทั้ง 5 ประการ คือ 1) คุณธรรม จริยธรรม 2) ความรู้ 3) ทักษะทางปัญญา 4) ทักษะความสัมพันธ์ระหว่างบุคคลและความรับผิดชอบ 5) ทักษะการวิเคราะห์เชิงตัวเลข การสื่อสาร และการใช้เทคโนโลยีสารสนเทศ โดยสอดคล้องกับพันธกิจของคณะฯ คือ การผลิตบัณฑิตที่มีความรู้ คุณธรรม มีความสามารถทางวิชาการและวิชาชีพ ด้านภาษา ศิลปะ วัฒนธรรม และสารสนเทศ สามารถนำความรู้และทักษะไปใช้พัฒนางาน สังคม และสิ่งแวดล้อมให้เกิดความยั่งยืน โดยมีรายละเอียดโครงการดังนี้

- 1) ด้านคุณธรรมจริยธรรม มีการจัดโครงการ
 - การพัฒนาผู้นำนักศึกษาในการประกันคุณภาพและคุณธรรมจริยธรรม
 - โครงการทำบุญตักบาตรน้องใหม่ ทำดีเพื่อแม่
- 2) ด้านความรู้ มีการจัดโครงการ
 - การพัฒนาผู้นำนักศึกษาในการประกันคุณภาพและคุณธรรมจริยธรรม
 - อบรมการพัฒนาการใช้เทคโนโลยีสารสนเทศและการจัดการงานธุรการให้กับนักศึกษา
 - โครงการจัดทำสื่อสารสนเทศให้ความรู้กับศิษย์เก่า
- 3) ด้านปัญญา มีการจัดโครงการ
 - จิตอาสาพัฒนาชุมชนเครือข่ายร้อยแก่นสารสินธุ์ ครั้งที่ ๒
 - โครงการศูนย์ให้คำปรึกษานักศึกษา
 - โครงการปัจฉิมนิเทศและสัมมนาหลังฝึกประสบการณ์วิชาชีพ
 - โครงการปฐมนิเทศนักศึกษา
- 4) ด้านความสัมพันธ์ระหว่างบุคคลและความรับผิดชอบ มีการจัดโครงการ
 - จิตอาสาคืนชีวิตให้แก่งเลิงจาน

- จัดอาสาพัฒนาชุมชนเครือข่ายร้อยแก่นสารสินธุ์ ครั้งที่ 2
- 5) ด้านทักษะการวิเคราะห์เชิงตัวเลข การสื่อสาร และการใช้เทคโนโลยีมีการจัดโครงการ
 - อบรมการพัฒนาการใช้เทคโนโลยีสารสนเทศ และการจัดการงานธุรการให้กับนักศึกษา

หลักสูตรระดับปริญญาตรี แบ่งออกเป็น 15 หลักสูตร

1.1) ปริญญาศิลปศาสตรบัณฑิต (ศศ.บ.) จำนวน 13 หลักสูตร

- 1) หลักสูตรสาขาวิชาภาษาอังกฤษ
- 2) หลักสูตรสาขาวิชาภาษาอังกฤษธุรกิจ
- 3) หลักสูตรสาขาวิชาภาษาอังกฤษ Joint Degree Program
- 4) หลักสูตรสาขาวิชาภาษาไทยเพื่อการสื่อสาร
- 5) หลักสูตรสาขาวิชาภาษาไทย
- 6) หลักสูตรสาขาวิชาสารสนเทศศาสตร์
- 7) หลักสูตรสาขาวิชาดนตรี
- 8) หลักสูตรสาขาวิชานาฏศิลป์และการละคร
- 9) หลักสูตรสาขาวิชาภาษาจีน
- 10) หลักสูตรสาขาวิชาเทคโนโลยีดนตรี
- 11) หลักสูตรสาขาวิชาปรัชญา ศาสนา และวัฒนธรรม
- 12) หลักสูตรสาขาวิชาการจัดการสิ่งแวดล้อมชุมชน
- 13) หลักสูตรสาขาวิชาสังคมศาสตร์เพื่อการพัฒนาท้องถิ่น

1.2) ปริญญาศิลปบัณฑิต : (ศล.บ.) จำนวน 2 หลักสูตร

- 1) หลักสูตรสาขาวิชาจิตรศิลป์
- 2) หลักสูตรสาขาวิชาศิลปกรรม

2. ระดับบัณฑิตศึกษา แบ่งออกเป็น 3 หลักสูตร

2.1 ระดับปริญญาโท

ปริญญาศิลปศาสตรมหาบัณฑิต (ศศ.ม.) จำนวน 2 หลักสูตร

- 1) สาขาภาษาและวรรณกรรมไทย
- 2) สาขาภาษาอังกฤษศึกษา

2.2 ระดับปริญญาเอก

ปริญญาดุขฎิบัณฑิต (ป.รต.) จำนวน 1 หลักสูตร

จำนวนนักศึกษา

จำนวนนักศึกษาปริญญาตรี

ลำดับ ที่	ระดับปริญญาตรี	ภาคปกติ					รวม
		2556	2557	2558	2559	2560	
1	หลักสูตรสาขาวิชาภาษาไทย	87	140	159	153	87	626
2	หลักสูตรสาขาวิชาภาษาไทยเพื่อการสื่อสาร	50	43	39	44	55	231
3	หลักสูตรสาขาวิชาภาษาอังกฤษ	156	182	186	238	204	966
4	หลักสูตรสาขาวิชาภาษาอังกฤษธุรกิจ	60	57	64	69	58	308
5	หลักสูตรสาขาวิชา Joint degree Program	-	45	24	37	-	106
6	หลักสูตรสาขาวิชาภาษาจีน	1	85	118	96	58	358
7	หลักสูตรสาขาวิชาดนตรี	22	56	57	55	31	221
8	หลักสูตรสาขาวิชาเทคโนโลยีดนตรี	12	16	21	20	34	103
9	หลักสูตรสาขาวิชาบรรณารักษศาสตร์ฯ	9	20	23	25	14	91
10	หลักสูตรสาขาวิชานาฏศิลป์และการละคร	26	33	64	59	42	224
11	หลักสูตรสาขาวิชาวิจิตรศิลป์	19	11	17	15	16	78
12	หลักสูตรสาขาวิชาศิลปกรรม	22	13	14	13	14	76
13	หลักสูตรสาขาวิชาปรัชญา ศาสนาและวัฒนธรรม	-	23	15	16	7	61
14	หลักสูตรสาขาวิชาการจัดการสิ่งแวดล้อม	23	32	18	-	10	83
15	หลักสูตรสาขาวิชาสังคมศาสตร์เพื่อการพัฒนาท้องถิ่น	23	73	88	73	37	294
	รวม	510	834	907	913	654	3818

จำนวนนักศึกษาปริญญาโท

หลักสูตร	จำนวน
ปริญญาโทภาษาอังกฤษศึกษา	47
ปริญญาโทภาษาและวรรณกรรมไทย	30
ปริญญาโทยุทธศาสตร์เพื่อการพัฒนาภูมิภาค	52

จำนวนนักศึกษาปริญญาเอก

หลักสูตร	จำนวน
หลักสูตรสาขาวิชายุทธศาสตร์เพื่อการพัฒนาภูมิภาค	16

งานวิจัย

คณะมนุษยศาสตร์และสังคมศาสตร์ มหาวิทยาลัยราชภัฏมหาสารคาม คณะมนุษยศาสตร์และสังคมศาสตร์ มหาวิทยาลัยราชภัฏมหาสารคาม ได้มีการจัดสร้างให้มีระบบสารสนเทศและฐานข้อมูลสารสนเทศที่เกี่ยวข้องเพื่อการบริหารงานวิจัยที่สามารถนำไปใช้ประโยชน์ในการบริหารงานวิจัยหรืองานสร้างสรรค์ ดังนี้

1. จัดทำหน้าเว็บไซต์เกี่ยวกับงานวิจัยและการบริการวิชาการ
2. จัดทำฐานข้อมูลสารสนเทศเพื่อรวบรวมข้อมูลงานวิจัยผลงานวิชาการ และงานสร้างสรรค์ของคณาจารย์และบุคลากรภายในคณะฯ ชื่อว่า “ระบบสารสนเทศการบริหารงานวิจัย”
3. จัดทำระบบเชื่อมโยงถึงข้อมูลสารสนเทศการบริหารงานวิจัยกับหน่วยงานสถาบันวิจัยและพัฒนา มหาวิทยาลัยราชภัฏมหาสารคาม
4. ได้ส่งเสริมและสนับสนุนให้คณาจารย์และบุคลากรได้บันทึกข้อมูลส่วนตัว/ประวัติการวิจัย/การยื่นเสนอขอทุนวิจัย/การจัดส่งรายงานวิจัย/ ลงในฐานข้อมูลระบบการบริหารจัดการงานวิจัยแห่งชาติหรือที่เรียกชื่อย่อว่า “NRMS” 4.1 ได้รับทุนวิจัยจาก สกอ.

คณะฯ ยังได้มีการส่งเสริมสื่ออุปกรณ์เพื่อรองรับการพัฒนาทางด้านงานวิจัย

หรืองานสร้างสรรค์ครบทั้ง 4 ในประเด็น ดังนี้

1. มีห้องปฏิบัติการ “หน่วยให้คำปรึกษาและสนับสนุนการวิจัย” ตั้งอยู่ที่อาคาร 36 ชั้น 5 เพื่อใช้ในการให้คำปรึกษาและสนับสนุนการวิจัยหรืองานสร้างสรรค์สำหรับคณาจารย์และบุคลากรในคณะฯ
2. มีห้องสมุดหรือแหล่งค้นคว้าข้อมูลสนับสนุนการวิจัยหรืองานสร้างสรรค์ “ห้องสมุดเพียรละลอกแก้ว” ตั้งอยู่ที่อาคาร 36 ชั้น 2 อีกทั้งยังมีห้องคอมพิวเตอร์เพื่อใช้บริการค้นคว้าหาข้อมูลสารสนเทศการวิจัยหรืองานสร้างสรรค์ แก่คณาจารย์และบุคลากร ตั้งอยู่ที่อาคาร 3 ชั้น 2
3. มีระบบสารสนเทศในการรักษาความปลอดภัยการวิจัยหรือการผลิตงานสร้างสรรค์ ชื่อว่า “ระบบสารสนเทศบริหารงานวิจัย”
4. มีกิจกรรมวิชาการที่ส่งเสริมงานวิจัยหรืองานสร้างสรรค์ คือ “การจัดประชุมวิชาการระดับชาติและนานาชาติครั้งที่ 1 (ICHS 2015)” ระหว่างวันที่ 26-27 สิงหาคม 2558

คณะฯ ยังได้มีการจัดสรรงบประมาณเพื่อเป็นทุนสนับสนุนงานวิจัยในการนำเสนอบทความและตีพิมพ์บทความทางวิชาการทั้งในระดับชาติและนานาชาติ โดยมีรายละเอียดผู้ได้รับทุนวิจัย ดังนี้

ลำดับที่	ชื่อโครงการ	ชื่อผู้วิจัย	งบประมาณ
1	การพัฒนาอัตลักษณ์ทางวัฒนธรรมประติมากรรมเครื่องปั้นดินเผาชุมชนบ้านหม้อ มหาสารคาม เพื่อเสนอแนวทางการอนุรักษ์ภูมิปัญญาท้องถิ่นอย่างยั่งยืน	รศ.ว่าที่พันตรี ดร.กิตติกรณ์ บำรุงบุญ	200,000
2	ภูมิปัญญาท้องถิ่นกับการจัดการความหลากหลายของพืชสมุนไพรในชุมชน : กรณีศึกษาชุมชนบ้านเชียงเหียน ตำบลเขวาสี อำเภอมือทอง จังหวัดมหาสารคาม	อาจารย์ทงศักดิ์ ปัดสินธุ์	350,000
	รวม		550,000

ได้รับทุนวิจัยจาก วช.

ลำดับที่	ชื่อโครงการ	ชื่อผู้วิจัย	งบประมาณ
1	การพัฒนาความสามารถในการใช้ภาษาอังกฤษของ มัคคุเทศก์ในจังหวัดมหาสารคาม เพื่อรองรับการเข้า สู่ประชาคมอาเซียนโดยบูรณาการแนวคิดของการ เรียนการสอนภาษา 3 รูปแบบ และเน้นการใช้ ภาษาอังกฤษในสถานการณ์จริง	รศ.ดร.ณรงค์ฤทธิ์ โสภา และ คณะ	351,000
2	ภูมิปัญญาท้องถิ่นกับการจัดการสิ่งแวดล้อมในชุมชน : กรณีศึกษาชุมชนบ้านหนองโก อำเภอกุสุมาลย์ จังหวัดมหาสารคาม	อาจารย์ทงศักดิ์ ปัดสินธุ์	300,750
3	รูปแบบการพัฒนาเศรษฐกิจชุมชนเพื่อการพึ่งตนเอง อย่างยั่งยืน	ผศ.ดร.รังสรรค์ สิงห์เลิศ และ คณะ	400,000
4	การศึกษาการจัดการทุนทางสังคมเพื่อการสร้าง ความมั่นคงทางอาหารกรณีศึกษา : ตำบลวังแสง อำเภอนบพ จังหวัดขอนแก่น	อาจารย์บัญชา พุฒินากุล และคณะ	383,000
5	ประติมากรรมตามรูปแบบการกลมกลืนทาง วัฒนธรรมอีสานเพื่อเสนอแนวทางในการอนุรักษ์ พิพิธภัณฑสถานเมืองมหาสารคาม	รศ.ว่าที่พันตรี ดร.กิตติกรณ์ บำรุงบุญ และคณะ	385,000
6	การสร้างรูปแบบความร่วมมือระหว่างไทย-ลาว ใน ด้านหลักสูตรการศึกษานานาชาติ เพื่อรองรับการ เป็นประชาคมอาเซียน กรณีศึกษามหาวิทยาลัยราช ภัฏมหาสารคามกับมหาวิทยาลัยแห่งลาว	ผศ.ดร.วาริช ราชี และคณะ	200,000
7	รูปแบบการจัดการเรียนการสอนภาษาอังกฤษเพื่อ ตอบสนองความต้องการของตลาดแรงงานใน ประชาคมอาเซียน : กรณีศึกษามหาวิทยาลัยราชภัฏ กลุ่มภาคตะวันออกเฉียงเหนือ	อาจารย์สุวิชาน อุ่นอุดม และคณะ	200,000
			2,219,750

ได้รับทุนวิจัยจากงบประมาณมหาวิทยาลัย

ลำดับที่	ชื่อโครงการ	ชื่อผู้วิจัย	งบประมาณ
1	การมีส่วนร่วมในการอนุรักษ์สิ่งแวดล้อมศิลปกรรม ของชุมชน : กรณีศึกษากู่สันตรัตน์ จังหวัด มหาสารคาม	อาจารย์ทงศักดิ์ ปัดสินธุ์	35,000
2	อิทธิพลของกระบวนการประกอบสร้างทางการแสดง วงโปงลางสะออนที่มีผลต่อการแสดงพื้นบ้านอีสาน	อาจารย์ ดร.ดโนยา สังเกต การณ์	35,000
3	รูปแบบการเสริมสร้างชุมชนเข้มแข็ง กรณีศึกษา บ้านหนองแสง ตำบลเขาพระนอน อำเภอยางตลาด จังหวัดกาฬสินธุ์	ผศ.ดร.วาริช ราชสี	40,000
4	แนวทางการอนุรักษ์และฟื้นฟูภูมิปัญญาท้องถิ่น ประติมากรรมเครื่องปั้นดินเผา ชุมชนบ้านหม้อ จังหวัดมหาสารคาม	รศ.ว่าที่พันตรี ดร.กิตติกรณ์ บำรุงบุญ	35,000
5	การวิเคราะห์หลักการปณานาษาในการทำงานของ บุคลากรโรงพยาบาลส่งเสริมสุขภาพส่วนตำบล จังหวัดมหาสารคาม	ผศ.ดร.อนุวัต ชัยเกียรติธรรม	40,000
6	การพัฒนาภูมิปัญญาการทอผ้าฝ้ายมัดหมี่ลาย เอกลักษณ์ชุมชน	อาจารย์ ดร.ระพีพันธ์ ศิริ สัมพันธ์ น.ส.รชพรรณ ฆารพันธ์	50,000
7	โครงการศึกษากระบวนการจัดการท่องเที่ยวเชิง นิเวศวัฒนธรรมเทศบาลตำบลวาปีปทุม อำเภอลำปุม ปทุม จังหวัดมหาสารคาม	อาจารย์นฤมล กางเกต	50,000
8	โครงการวิจัยในชั้นเรียนเพื่อพิสูจน์กระบวนการ ทางการรูปแบบการใช้ภาษาของ Levelt ที่มีอิทธิพล ต่อเด็กไทย	ผศ.ดร.แสงระวี ดอนบัวแก้ว	35,000
9	วิธีการสอนวงโยธวาทิตในประเทศไทยให้มี ประสิทธิภาพในศตวรรษที่ 21	อาจารย์อัศวรัตน์ เชื้อมกลาง	35,000
10	แนวทางและปัญหาการวางกรอบมาตรฐานคุณวุฒิ ระดับอุดมศึกษาแห่งชาติ กรณีศึกษา คณะ มนุษยศาสตร์และสังคมศาสตร์	ผศ.สุวรรณ อภัยวงศ์ ผศ.ดร.อนุวัต ชัยเกียรติธรรม	35,000
11	การใช้ทรัพยากรสารสนเทศอิเล็กทรอนิกส์เพื่อการ วิจัยของบุคลากร มหาวิทยาลัยราชภัฏมหาสารคาม	อ.สุชาลักษณ์ ธรรมดวงศรี	50,000

ลำดับที่	ชื่อโครงการ	ชื่อผู้วิจัย	งบประมาณ
12	การพัฒนาการเขียนอนุเขตของนักศึกษา มหาวิทยาลัยราชภัฏมหาสารคาม โดยใช้การตอบ กลับงานเขียนผ่านสื่อการสอนวีดิทัศน์ออนไลน์	อาจารย์สุวิชาน อุ่นอุดม	50,000
13	แนวทางการฟื้นฟูทำนองลำพันในภาคอีสาน	อาจารย์วุฒิสิริทธิ์ จีระกมล	50,000
14	รูปแบบการมีส่วนร่วมของประชาชนในการจัดการ แหล่งน้ำในเขตพื้นที่เทศบาลตำบลวาปี อำเภอวาปี ปทุม จังหวัดมหาสารคาม	อาจารย์ผุสดี กิจบุญ	40,000
15	การสืบค้นสมุนไพรที่ปรากฏในคัมภีร์ยาโบราณอีสาน กรณีศึกษาโรคมะเร็ง	อาจารย์นัยนา ประทุมรัตน์ รศ.กฤษฎา ศรีธรรมมา เภสัชกรหญิง อาจารย์ ดร.อรนุช วงศ์วัฒนาเสถียร รศ.ศรินทร์ ทองธรรมชาติ ผศ.เชษฐา จรรย์ไชย	50,000
16	ดนตรีในพิธีกรรมลำผีฟ้า : กรณีศึกษาหมอลำอำ พรรณ พันทอง หมู่บ้านคอนสวรรค์ ตำบลคอน สวรรค์ อำเภอคอนสวรรค์	อาจารย์ปฎัก ลินธ อาจารย์วุฒิสิริทธิ์ จีระกมล	50,000
17	การมีส่วนร่วมของชุมชนในการใช้พิธีกรรมทาง ศาสนาแก้ปัญหาการติดสุรา : กรณีศึกษา วัดจินดา ราม ตำบลผไทรินทร์ อำเภอลำปลายมาศ จังหวัด บุรีรัมย์	ดร.สิปปีย์ ชยานุสาสนี จันท์ ดอน	50,000
18	สมรรถนะของบุคลากรในมหาวิทยาลัยราชภัฏ มหาสารคาม	ผศ.ดร.ทิพาพร สุจारी อาจารย์ดร.บุญเลี้ยง ทุมทอง	50,000
19	คุณลักษณะบัณฑิตที่พึงประสงค์ตามความต้องการ ของผู้ใช้บัณฑิตหลักสูตรการจัดการสิ่งแวดล้อม ชุมชน : เขตอำเภอเมืองมหาสารคาม จังหวัด มหาสารคาม	อาจารย์ปวีณา ภูมิแผ่นดิน	40,000
20	ภูมิปัญญาการใช้พืชสมุนไพรในท้องถิ่นของชุมชน บ้านส่องเหนือ ตำบลตลาด อำเภอเมือง จังหวัด มหาสารคาม	อาจารย์ ดร.ชนนาถ แผลง มาลัย	50,000
21	Volunteer Ecotourism : 'Making a Difference' in the Northeast of Thailand. A case Study of the surin Elephant Project (SEP)	Dr.Carig Wheway	50,000

ลำดับที่	ชื่อโครงการ	ชื่อผู้วิจัย	งบประมาณ
22	การพัฒนาคู่มือฝึกทักษะทางภาษาอังกฤษสำหรับ เลขานุการตามความต้องการของผู้ประกอบการ	อาจารย์ธัชพร ศิลาเกษ	45,000
23	ผลของความรู้ความสามารถทางไวยากรณ์ต่อ ความสามารถในการเขียน	อาจารย์ ดร. สุขศิลป์ ประสงค์สุข	40,000
24	ภาษาอังกฤษเฉพาะกิจในระดับอุดมศึกษาเพื่อการ เรียนรู้ในศตวรรษที่ 21	อาจารย์ชุตติภา กองสมบัติ	50,000
25	การพัฒนาการอ่านเพื่อความเข้าใจในเอกสาร ภาษาอังกฤษธุรกิจของนักศึกษามหาวิทยาลัยราชภัฏ มหาสารคามโดยการใช้อภิธานศัพท์	อาจารย์ภิญญาดา วิริยะ	40,000
26	แนวทางการพัฒนาเศรษฐกิจพอเพียงเพื่อการพึ่ง ตนเองอย่างยั่งยืน : กรณีศึกษา บ้านหนองผือ ตำบล โคกคอน อำเภอท่าบ่อ จังหวัดหนองคาย	อาจารย์ ดร. แคนวิชัย สาย รักษา	50,000
27	การเสริมสร้างจิตสาธารณะ สำหรับนักศึกษา ปริญญาตรี มหาวิทยาลัยราชภัฏมหาสารคาม	ผศ.ดร.รังสรรค์ สิงห์เลิศ อาจารย์ศรัณยา อุตถากร	50,000
28	กลวิธีการเรียนรู้คำศัพท์ภาษาอังกฤษของนักศึกษา ไทย เวียดนาม และลาว ระดับปริญญาตรี : การศึกษาข้ามวัฒนธรรม	อาจารย์ ดร.มยุรีสิรินทร์ ศิ ริวรรณ อาจารย์ ดร.ดวงพร ศรีบุญเรือง อาจารย์อมรรัตน์ ไชยทุม	150,000
29	การศึกษาวงมโหรีอีสาน ตำบลสามขา อำเภอกุฉิ นารายณ์ จังหวัดกาฬสินธุ์	อาจารย์สกุณา พันธุระ	50,000
30	การศึกษาศิลปวัฒนธรรมของคนอีสานจากนิทาน พื้นบ้าน เรื่อง เต่าจ้ำโปม	อาจารย์สิรินภา ขจรโมทย์	50,000
31	กระบวนการถ่ายทอดความรู้ของครอบครัวทำแคน : กรณีศึกษา บ้านสีแก้ว ตำบลสีแก้ว อำเภอเมือง จังหวัดร้อยเอ็ด	ผศ.ดร.พิทยวัฒน์ พันระศรี อาจารย์ปรียัติ นามสง่า	50,000
32	การศึกษาผลสัมฤทธิ์ทางการเรียนของนักศึกษาชั้นปี ที่ 3 สาขาวิชาภาษาอังกฤษ คณะมนุษยศาสตร์และ สังคมศาสตร์ มหาวิทยาลัยราชภัฏมหาสารคาม โดยใช้ แบบฝึกหัดเสริมทักษะการแปลภาษาอังกฤษ	อาจารย์ภัทรภร บุญศรี	45,000

ลำดับที่	ชื่อโครงการ	ชื่อผู้วิจัย	งบประมาณ
33	การพัฒนาแบบฝึกทักษะการเขียนภาษาจีนสำหรับ นักศึกษาสาขาวิชาภาษาจีน คณะมนุษยศาสตร์และ สังคมศาสตร์ มหาวิทยาลัยราชภัฏมหาสารคาม	อาจารย์ทัศนีย์ ศรีมันตะ	40,000
	รวม		1,570,000

บริการวิชาการ

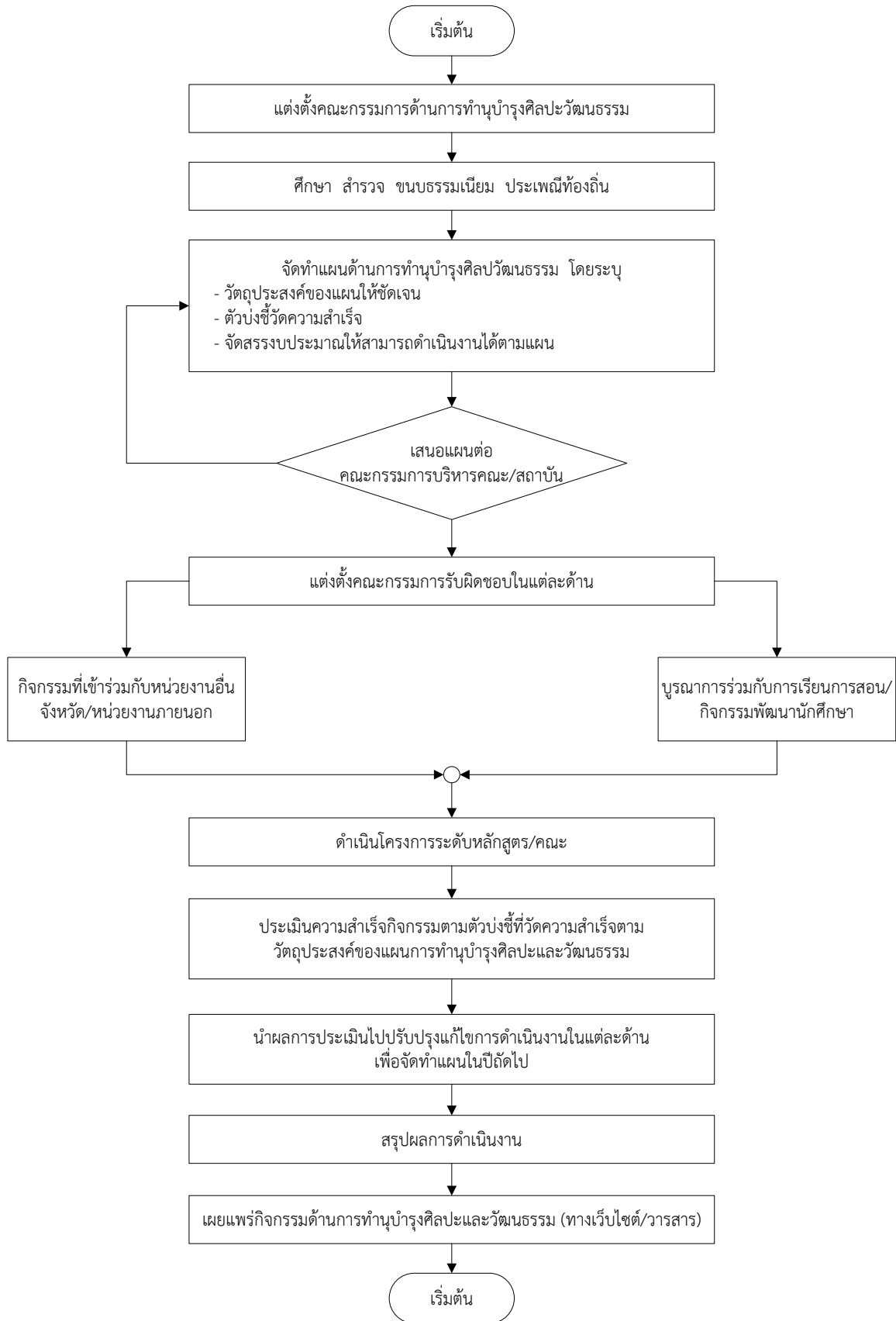
คณะมนุษยศาสตร์และสังคมศาสตร์มีการวางแผนงานและหลักเกณฑ์ของการให้บริการบริการวิชาการด้านต่างๆที่สัมพันธ์กับพันธกิจของมหาวิทยาลัยโดยดำเนินการจัดทำยุทธศาสตร์ในการบริการวิชาการคณะมนุษยศาสตร์และสังคมศาสตร์ เพื่อถ่ายทอดความรู้ แก้ไขปัญหา ขององค์กร และชุมชนท้องถิ่น ได้ทำการสำรวจความต้องการของหน่วยงาน และชุมชนท้องถิ่น ในเขตพื้นที่เทศบาลตำบลวาปีปทุม โดยทำการสำรวจความต้องการของประธานชุมชน คณะกรรมการชุมชน และสมาชิกกลุ่มอาชีพต่างๆทั้ง 7 ชุมชน ในเขตเทศบาลตำบลวาปีปทุม จำนวน 140 คน เพื่อเป็นฐานข้อมูลในการจัดทำแผนการบริการวิชาการของคณะฯ ให้สอดคล้องกับความต้องการของชุมชนมากที่สุด และได้จัดทำแผนบริการวิชาการ ประจำปีงบประมาณ 2559 โดยนำผลสำรวจความต้องการฝึกอบรมเพื่อพัฒนาศักยภาพผู้นำชุมชน และกลุ่มอาชีพภายในเขตเทศบาล เป็นข้อมูลสำคัญในการจัดทำแผน ภายใต้ความร่วมมือทางวิชาการระหว่างคณะมนุษยศาสตร์และสังคมศาสตร์ และเทศบาลตำบลวาปีปทุม อ.วาปีปทุม จ.มหาสารคาม ในการส่งเสริมชุมชนท้องถิ่นจัดการตนเองได้อย่างยั่งยืนและนำข้อเสนอแนะของคณะกรรมการบริหารคณะฯ

โดยเน้นการบูรณาการกับการเรียนการสอน และการวิจัย ก่อให้เกิดผลต่อการพัฒนานักศึกษา ชุมชนท้องถิ่น และสังคม โดยมีโครงการต่างๆ ดังนี้

- โครงการฮอยเก่าเล่าเรื่องเมืองวาปี ได้บูรณาการกับการจัดการเรียนการสอนรายวิชาการศึกษาแหล่งท่องเที่ยวชุมชน และงานวิจัยเรื่อง การศึกษากระบวนการจัดการแหล่งท่องเที่ยวเชิงนิเวศวัฒนธรรม เทศบาลตำบลวาปีปทุม อ.วาปีปทุม จ.มหาสารคาม
 - โครงการส่งเสริมกลุ่มอาชีพ OTOP เทศบาลตำบลวาปีปทุม บูรณาการกับรายวิชาการออกแบบของที่ระลึก
 - โครงการผู้สูงวัยร่วมใจสร้างชุมชนท้องถิ่นน่าอยู่ บูรณาการกับรายวิชา การพัฒนากระบวนการสื่อสารด้านสิ่งแวดล้อม
 - โครงการส่งเสริมสุขภาพเกษตรกรปลอดภัยห่างไกลสารเคมี บูรณาการกับ การจัดการโครงการ และงานวิจัยเรื่องการพัฒนา รูปแบบการเรียนรู้แบบมีส่วนร่วมในรายวิชาการจัดการโครงการเพื่อพัฒนาชุมชนท้องถิ่น โดยการบูรณาการงานวิจัยการบริการวิชาการและการทำนุบำรุงศิลปวัฒนธรรม
- โครงการ สร้างความสุขไม่ตกเทรนด์สำหรับผู้สูงวัย บูรณาการกับรายวิชาการป้องกันมลพิษแลการนำของเสียกลับมาใช้ใหม่

การทำนุบำรุงศิลป วัฒนธรรมและสิ่งแวดล้อม

คณะมนุษยศาสตร์และสังคมศาสตร์ มหาวิทยาลัยราชภัฏมหาสารคาม ได้กำหนดยุทธศาสตร์ด้านทำนุบำรุงศิลปวัฒนธรรมไว้ในแผนกลยุทธ์ 5 ปีระยะที่ 5 พ.ศ.2555-2559 และได้มอบหมายให้คณะกรรมการทำนุบำรุงศิลปวัฒนธรรม จัดทำแผนงานทำนุบำรุงศิลปวัฒนธรรมประจำปีการศึกษา ที่สอดคล้องกับแผนกลยุทธ์ 5 ปี ฯ เสนอต่อคณะกรรมการวิชาการประจำคณะฯ เพื่อพิจารณา ก่อนดำเนินงานตามแผน ซึ่งแผนงานทำนุบำรุงศิลปวัฒนธรรมประจำปีการศึกษา 2558 ประกอบด้วย วัตถุประสงค์ของแผนงาน และตัวชี้วัดความสำเร็จตามวัตถุประสงค์ของแผนงานฯ โครงการ/กิจกรรมที่จะดำเนินการ และงบประมาณที่ใช้ในการดำเนินงานและสนับสนุนงบประมาณในการดำเนินโครงการ/กิจกรรมทำนุบำรุงศิลปวัฒนธรรม คือโครงการทำบุญตักบาตรน้องใหม่ “ทำดีเพื่อแม่” โดยคณะฯ ได้จัดทำระบบการบริหารจัดการด้านทำนุบำรุงศิลปและวัฒนธรรม ดังนี้



การประกันคุณภาพการศึกษา

ผลการประกันคุณภาพการศึกษา

ตารางสรุปผลการประเมินคุณภาพการศึกษาภายใน ระดับคณะ รายตัวบ่งชี้					
คณะ ::		มนุษยศาสตร์และสังคมศาสตร์			
กลุ่มสาขาวิชา ::		มนุษยศาสตร์และสังคมศาสตร์			
ชื่อองค์ประกอบและตัวบ่งชี้	ผลการดำเนินงาน		คะแนน	หมายเหตุ	
	ตัวตั้ง	ผลลัพธ์			
	ตัวหาร	(%หรือ สัดส่วน)			
องค์ประกอบที่ 1 การผลิตบัณฑิต					
1.1	ผลการบริหารจัดการหลักสูตร โดยรวม	44.19	2.46	2.46	รอผลประเมินสุทธิ โดยให้ ปรับคะแนนตามข้อเท็จจริง
		18			
1.2	อาจารย์ประจำคณะที่มีคุณวุฒิ ประเมินแยก	23	ร้อยละ 18.7	2.34	
		123			
1.3	อาจารย์ประจำคณะที่ดำรง ตำแหน่งทางวิชาการ	25	ร้อยละ 20.33	1.69	
		123			
1.4	จำนวนนักศึกษาเต็มเวลา เทียบเท่ากับ จำนวนอาจารย์ประจำ	4784.1	0.00	0.00	สายมนุษยฯ 1 : 44.50 (อ 107.5คน) และสาย ศิลปกรรมฯ 1 : 34 (อ15.5คน)
		123			
1.5	การบริการนักศึกษาระดับปริญญาตรี	6	ข้อ 1-6	5.00	
1.6	กิจกรรมนักศึกษาระดับปริญญาตรี	4	ข้อ 1-4	3.00	ตัวชี้วัดความสำเร็จของแผน ไม่สอดคล้องกับ วัตถุประสงค์ของแผนที่กำหนดไว้ จึงไม่มีการ ประเมินความสำเร็จของ วัตถุประสงค์ของแผน
คะแนนเฉลี่ย องค์ประกอบที่ 1				2.42	ต้องปรับปรุง
องค์ประกอบที่ 2 การวิจัย					
2.1	ระบบและกลไกการบริหารและ พัฒนางานวิจัยหรือ งานสร้างสรรค์	6	ข้อ 1-6	5.00	
2.2	เงินสนับสนุนงานวิจัยและงาน สร้างสรรค์	4,429,750.00	36,914.58	5.00	
		120	บาท/คน		
2.3	ผลงานทางวิชาการของอาจารย์	54.40	ร้อยละ	5.00	

	ประจำและนักวิจัย	123	44.23		
คะแนนเฉลี่ย องค์กรประกอบที่ 2				5.00	ระดับดีมาก
องค์กรประกอบที่ 3 การบริการวิชาการ					
3.1	การบริการวิชาการแก่สังคม	6	ข้อ 1-6	5.00	
คะแนนเฉลี่ย องค์กรประกอบที่ 4				5.00	ระดับดีมาก
องค์กรประกอบที่ 4 การทำนุบำรุงศิลปะและวัฒนธรรม					
4.1	ระบบและกลไกการทำนุบำรุงศิลปะและวัฒนธรรม	4	ข้อ 1-3 และ 6	3.00	ตัวชี้วัดความสำเร็จของแผนไม่สอดคล้องกับวัตถุประสงค์ของแผนที่กำหนดไว้ จึงไม่มีผลการประเมินความสำเร็จของวัตถุประสงค์ของแผน
คะแนนเฉลี่ย องค์กรประกอบที่ 5				3.00	ระดับพอใช้
องค์กรประกอบที่ 5 การบริหารจัดการ					
5.1	การบริหารของคณะเพื่อการกำกับติดตามผลลัพธ์ตามพันธกิจกลุ่มสถาบันและเอกลักษณ์ของคณะ	7	ข้อ 1-7	5.00	
5.2	ระบบกำกับประกันคุณภาพหลักสูตร	5	ข้อ 1-7	4.00	
คะแนนเฉลี่ย องค์กรประกอบที่ 6				4.50	ระดับดี
คะแนนเฉลี่ย (องค์กรประกอบที่ 2-6)				3.58	ระดับดี

แนวทางการพัฒนา

จุดเด่น/แนวทางเสริม

1. คณะมนุษยศาสตร์และสังคมศาสตร์ได้ดำเนินการกำหนดแผนปฏิบัติการที่สะท้อนความเป็นอัตลักษณ์ของคณะได้อย่างชัดเจน โดยเฉพาะอย่างยิ่งเรื่องการจัดโครงการตามแผนปฏิบัติการที่ได้ทำอย่างต่อเนื่องและเกิดการพัฒนาด้านการเรียนการสอนที่เน้นผู้เรียนเป็นสำคัญ
2. หลักสูตรที่พัฒนาและบริหารเป็นไปตามเกณฑ์มาตรฐานคุณวุฒิหลักสูตรระดับอุดมศึกษาแห่งชาติ TQF
3. คณะส่งเสริมให้อาจารย์ได้รับเงินทุนสนับสนุนงานวิจัย รวมถึงมีการบูรณาการสู่การเรียนการสอนอย่างชัดเจน
4. มีงานวิจัยที่เกี่ยวข้องกับการเรียนการสอนและงานสร้างสรรค์ที่เกี่ยวข้องกับท้องถิ่น
5. มีหลักสูตรพัฒนาวิชาชีพคือหลักสูตรแพทย์แผนไทย

จุดที่ควรพัฒนา/แนวทางแก้ไข

1. คณะควรสนับสนุนให้อาจารย์เข้าสู่ตำแหน่งทางวิชาการเพิ่มขึ้น
2. คณะควรสนับสนุนให้อาจารย์เข้าศึกษาต่อในระดับสูงขึ้น
3. ควรเพิ่มโครงการและกิจกรรมที่ส่งเสริมความมีระเบียบ วินัย คุณธรรมและจริยธรรมที่สอดคล้องกับคุณลักษณะที่พึงประสงค์ของบัณฑิตตามกรอบมาตรฐานคุณวุฒิการศึกษาแห่งชาติ
4. ควรเร่งปรับปรุงสิ่งสนับสนุนการเรียนการสอน เช่น อาคาร สถานที่ ฯลฯ
5. ควรสร้างระบบและกลไกในการเพิ่มสวัสดิการ ขวัญ และกำลังใจของบุคลากร เช่น ค่าตอบแทน ล่วงเวลา การดูงานให้สอดคล้องกับหน้าที่รับผิดชอบ ฯลฯ

แนวทางการพัฒนาตามข้อเสนอแนะ

1. คณะได้วางแผนการพัฒนาคุณวุฒิ และตำแหน่งทางวิชาการของคณาจารย์ โดยได้จัดแผนการพัฒนาตามแผนปฏิบัติราชการ และโครงการที่ตอบสนองการพัฒนาคณาจารย์
2. คณะได้จัดโครงการที่ส่งเสริมคุณธรรมจริยธรรมของนักศึกษาตามที่ได้ระบุไว้ในประกาศคุณธรรมจริยธรรม และสอดคล้องกับคุณลักษณะของบัณฑิตที่พึงประสงค์
3. คณะได้พัฒนาสิ่งอำนวยความสะดวกสำหรับการเรียนการสอน เช่น ห้องเรียนพร้อมใช้ ห้องสมุดคณะ ห้องปฏิบัติการคอมพิวเตอร์ ห้องปฏิบัติการดนตรีทั้งไทยและสากล ห้องภาษาจีน
4. คณะได้จัดให้มีการสร้างขวัญและกำลังใจแก่บุคลากรในคณะฯ ไม่ว่าจะเป็นการแสดงความยินดีในโอกาสต่างๆ งานมุทิตาจิต งานสังสรรค์ปีใหม่ และการจัดกีฬาเพื่อเสริมสร้างสุขภาวะที่ดีและความสามัคคีของบุคลากรภายในคณะ