

## บทสรุปผู้บริหาร

### การบริหารความเสี่ยงมีทั้งหมด 6 ด้านดังนี้

1. ความเสี่ยงทางการเงิน (Financial Risk)
2. ความเสี่ยงทางการปฏิบัติงาน (Operational Risk)
3. ความเสี่ยงทางนโยบาย / กลยุทธ์ (Policy / Strategic Risk)
4. ความเสี่ยงทางกฎ/ระเบียบ / ข้อบังคับ (Regulatory Risk)
5. ความเสี่ยงทางเศรษฐกิจ / การเมือง (Economic / Political Risk) และ
- 6 ความเสี่ยงทางธรรมชาติ (Natural Risk)

ในปี 2556 คณะมนุษยศาสตร์และสังคมศาสตร์ได้ทำกำบริหารความเสี่ยงทั้งหมด 3 ด้าน ดังนี้

#### 1. โครงการบริหารความเสี่ยงทางการเงิน

- 1.1 โครงการพัฒนาระบบการบริหารการเงินและงบประมาณ

##### วัตถุประสงค์

1. เพื่อพัฒนาศักยภาพในการดำเนินงาน
2. เพื่อพัฒนาศักยภาพในการดำเนินงานด้านระบบบริหารการเงิน

#### 2. โครงการบริหารความเสี่ยงทางการปฏิบัติงาน

- 2.1 โครงการวัดผลประเมินผลและการให้เกรด
- 2.2 โครงการ KM การใช้อุปกรณ์ IT กับงานสำนักงาน

##### วัตถุประสงค์

1. เพื่อให้การวัดผลประเมินผลและการให้เกรดมีมาตรฐาน
2. เพื่อให้บุคลากรได้มีความรู้ ความเข้าใจเกี่ยวกับการใช้อุปกรณ์ IT ในสำนักงาน

### 3. โครงการบริหารความเสี่ยงทางกฎ ระเบียบ ข้อบังคับ

โครงการปฐมนิเทศบุคลากรในหน่วยงานเกี่ยวกับ กฎ ระเบียบ ข้อบังคับในการปฏิบัติงาน

วัตถุประสงค์

1. เพื่อป้องกัน ลดปัญหาอุปสรรค ความเสียหายหรือความเสี่ยงที่เกิดขึ้นจากการไม่ปฏิบัติตามกฎหมาย กฎ ระเบียบและข้อบังคับที่กำหนด
2. เพื่อควบคุมดูแลการปฏิบัติงานให้ถูกต้องตามกฎหมาย กฎระเบียบและข้อบังคับของหน่วยงาน

## ส่วนที่ 1

### ข้อมูลพื้นฐาน คณะมนุษยศาสตร์และสังคมศาสตร์

#### ประวัติความเป็นมา

คณะมนุษยศาสตร์และสังคมศาสตร์ มหาวิทยาลัยราชภัฏมหาสารคาม ตั้งอยู่เลขที่ 80 ถนนนครสวรรค์ ตำบลตลาด อำเภอเมือง จังหวัดมหาสารคาม 44000 สำนักงานคณะตั้งอยู่ที่อาคาร 3 ชั้น 1 หมายเลขโทรศัพท์ 0-4374-2623 หรือ 0-4372-2118-9 ต่อ 161

คณะมนุษยศาสตร์และสังคมศาสตร์ มหาวิทยาลัยราชภัฏมหาสารคาม จัดตั้งขึ้นตาม พ.ร.บ. กระทรวง ศึกษาธิการ พุทธศักราช 2518 โดยอาศัยอำนาจตามความในมาตรา 7 และมาตรา 8 กระทรวงศึกษาธิการจึงได้ประกาศแบ่งส่วนราชการมหาวิทยาลัย ซึ่งขณะนั้นมีสถานะเป็นวิทยาลัยครูมหาสารคาม โดยแบ่งออกเป็น 1 สำนักและ 3 คณะวิชา คือ สำนักงานอธิการบดี คณะศึกษาศาสตร์ คณะศึกษามนุษยศาสตร์และสังคมศาสตร์ และคณะศึกษาศาสตร์ สำหรับคณะศึกษามนุษยศาสตร์และสังคมศาสตร์ได้ แบ่งโครงสร้างองค์กรออกเป็น 11 ภาควิชา คือ ภาควิชาภาษาไทย ภาควิชาภาษาอังกฤษ ภาควิชาภูมิศาสตร์ ภาควิชาประวัติศาสตร์ ภาควิชาสังคมวิทยา ภาควิชาเศรษฐศาสตร์และการเมือง ภาควิชาปรัชญาและศาสนา ภาควิชาดนตรีศึกษา ภาควิชานาฏศิลป์และการละคร ภาควิชาศิลปศึกษา และภาควิชาบรรณารักษศาสตร์ โดยมีคณะกรรมการบริหาร ประกอบด้วย หัวหน้าคณะวิชา รองหัวหน้าคณะวิชา หัวหน้าภาควิชา หัวหน้าฝ่ายประเมินผลและติดตามผลงาน และเลขานุการคณะ

หัวหน้าคณะวิชาทำหน้าที่ดูแลกำกับการดำเนินงานภาควิชาภาษาไทย ภูมิศาสตร์ ประวัติศาสตร์ สังคมวิทยา เศรษฐศาสตร์และการเมือง และปรัชญาและศาสนา รองหัวหน้าคณะวิชาทำหน้าที่ดูแลกำกับการดำเนินงานภาควิชาภาษาอังกฤษ ศิลปศึกษา ดนตรีศึกษา นาฏศิลป์ และภาควิชาบรรณารักษศาสตร์ หัวหน้าภาควิชาบริหารงานภายใต้การกำกับของหัวหน้าคณะวิชาเพื่อให้การดำเนินงานเป็นไปตามระเบียบคณะกรรมการบริหารคณะวิชาและตามภารกิจของคณะวิชา

ปี พ.ศ. 2535 วิทยาลัยครูได้รับพระราชทานนามเป็น “สถาบันราชภัฏ” ต่อมาในปี พ.ศ. 2541 คณะได้เปลี่ยนการบริหารวิชาการเป็นโปรแกรมวิชามี 9 โปรแกรมวิชา และแบ่งสาขาความเชี่ยวชาญด้านวิชาการของอาจารย์ออกเป็น 12 สาขา คือ สาขาภาษาไทย ภาษาต่างประเทศ ปรัชญาและศาสนา ประวัติศาสตร์ ภูมิศาสตร์ บรรณารักษศาสตร์ นาฏศิลป์ ดนตรี ศิลปะ สังคมวิทยา รัฐประศาสนศาสตร์ และนิติศาสตร์

ปี พ.ศ. 2547 สถาบันราชภัฏมหาสารคามได้เปลี่ยนสถานะตาม พ.ร.บ. มหาวิทยาลัยราชภัฏ พ.ศ. 2547 เป็นมหาวิทยาลัยราชภัฏมหาสารคาม คณะได้ปรับโครงสร้างองค์กร ตาม พ.ร.บ.มหาวิทยาลัยราชภัฏมหาสารคาม โดยมีคณะกรรมการประจำคณะ 1 ชุด เพื่อทำหน้าที่กำหนดนโยบายและแนวทางในการดำเนินงาน ในขณะเดียวกันมีคณะกรรมการบริหารคณะ ซึ่งประกอบด้วยผู้บริหารคณะและหัวหน้าหลักสูตรสาขาวิชาทำงานคู่ขนานกัน

## ทำเนียบผู้บริหารคณะมนุษยศาสตร์และสังคมศาสตร์

- พ.ศ. 2519 – 2522 ผศ.สมชาย วงศ์เกษม หัวหน้าคณะวิชา  
พ.ศ. 2523 – 2526 ผศ.พรชัย ศรีสารคาม หัวหน้าคณะวิชา  
พ.ศ. 2526 – 2527 ผศ.ดร.ศิริลักษณ์ อูสาหะ หัวหน้าคณะวิชา  
พ.ศ. 2528 – 2532 ดร.สุยดี ศรีขาว หัวหน้าคณะวิชา  
พ.ศ. 2532 – 2538 ผศ.บุญเลิศ นนทลือชา หัวหน้าคณะวิชา  
พ.ศ. 2538 – 2542 อาจารย์พลเลื่อน ดงเรืองศรี คณบดี  
พ.ศ. 2542 – 2546 ดร.นิตยา กลางชนีย์ คณบดี  
พ.ศ. 2546 – 2556 ผศ.ดร.สุณี สาธิตานันต์ คณบดี

## ดอกไม้ประจำคณะ

### ดอกพะยอม



ดอกพะยอมเป็นดอกไม้ประจำคณะ ชาวอีสานเรียกว่า “ดอกพะยอม” หรือ “ดอกแคน” พะยอมเป็นสัญลักษณ์ของ *ความดี ความงาม ความอ่อนน้อมถ่อมตน และการผ่อนปรนประณีประนอม*

พะยอมปลูกเรียงรายสง่างามหน้าอาคาร 3 สำนักงานคณบดี ให้ความสง่าร่มรื่นและเป็นร่มเงาตลอดปี ต้นเดือนมีนาคมพะยอมจะออกดอกสีเหลืองบานสะพรั่งและส่งกลิ่นหอมอบอวลทั่วบริเวณคณะ

พะยอมเป็นพรรณไม้ยืนต้นขนาดใหญ่ซึ่งพบเห็นโดยทั่วไปในประเทศไทย สามารถปรับเข้ากับสภาพดินฟ้าอากาศและสิ่งแวดล้อมได้ดีมาก พะยอมนอกจากจะออกดอกสวยงามและมีกลิ่นหอม ยังเป็นไม้มงคลที่แสดงถึงลักษณะบุคคลที่มีความอ่อนน้อมถ่อมตน รู้จักผ่อนปรน และประณีตประนอม

### สีประจำคณะ

**สีขาว** เป็นสีประจำคณะ สีขาวแสดงถึง ความบริสุทธิ์ ความสะอาด ความถูกต้อง ความจริง และความเรียบง่าย **ดอกพะยอมและสีขาว** เป็นสัญลักษณ์ซึ่งแสดงถึงเอกลักษณ์ที่โดดเด่นของชาวมนุษยศาสตร์และสังคมศาสตร์ มหาวิทยาลัยราชภัฏมหาสารคาม

คณะมนุษยศาสตร์และสังคมศาสตร์มีภารกิจหลักในการผลิตบัณฑิตสายสังคมศาสตร์ วิจัย บริการวิชาการ และทำนุบำรุงศิลปะและวัฒนธรรม ตามกรอบภารกิจหลักของสำนักงานคณะกรรมการการอุดมศึกษาแห่งชาติ โดยมีกรอบการจัดการศึกษา ดังนี้

**ปรัชญา** การศึกษาเพื่อพัฒนาคนให้ฉลาดรู้ เชิดชูคุณธรรม นำท้องถิ่นพัฒนาอย่างยั่งยืน

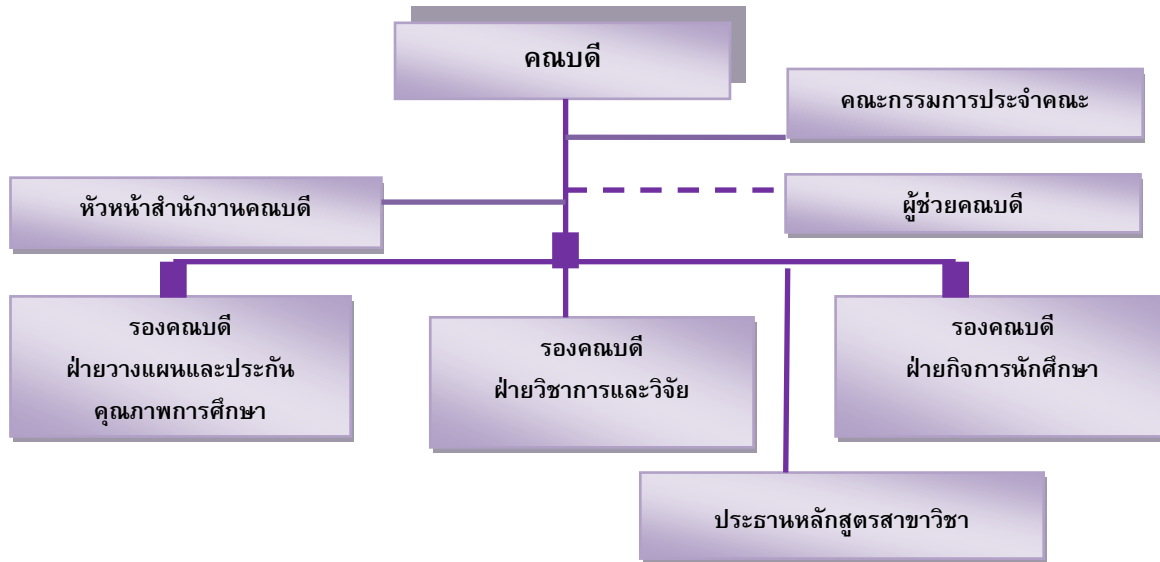
**วิสัยทัศน์** เป็นผู้นำที่มีคุณภาพด้านมนุษยศาสตร์ และด้านสังคมศาสตร์เพื่อพัฒนาท้องถิ่นอย่างยั่งยืน

### พันธกิจ

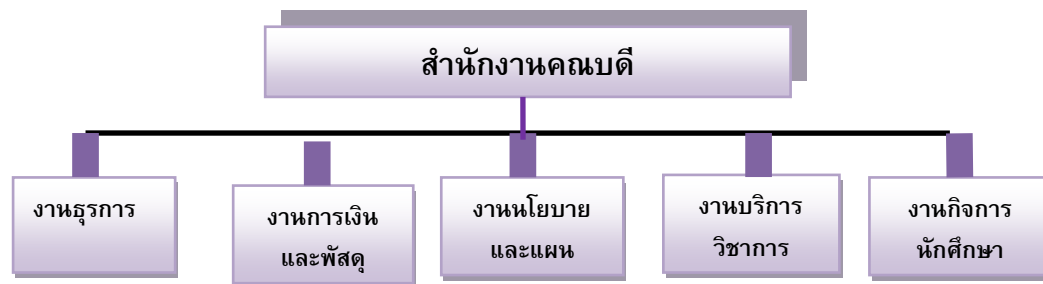
คณะมนุษยศาสตร์และสังคมศาสตร์มีพันธกิจที่สอดคล้องกับพันธกิจของมหาวิทยาลัยตามมาตรา 7 และมาตรา 8 ของพระราชบัญญัติมหาวิทยาลัยราชภัฏมหาสารคาม พ.ศ. 2547 จำนวน 7 ข้อ ดังนี้

1. แสวงหาความเป็นเลิศทางวิชาการสายมนุษยศาสตร์และสังคมศาสตร์ บนพื้นฐานภูมิปัญญาท้องถิ่น ภูมิปัญญาไทย และภูมิปัญญาสากล
2. ผลิตบัณฑิตให้มีความรู้คู่คุณธรรมจริยธรรม มีความสามารถทางวิชาการและวิชาชีพด้านสารสนเทศ ภาษา ศิลปะและวัฒนธรรม สามารถนำความรู้และทักษะไปใช้พัฒนางาน สังคม และสิ่งแวดล้อมให้เกิดความเข้มแข็ง ยั่งยืน
3. ส่งเสริมความรู้ ความเข้าใจในคุณค่า ความสำนึก และความภูมิใจในศิลปะและวัฒนธรรมของท้องถิ่น และของชาติ
4. เรียนรู้และสร้างความเข้มแข็งของชุมชน ปลูกจิตสำนึกประชาธิปไตย คุณธรรมจริยธรรม และการบริหารจัดการเพื่อประโยชน์ของส่วนรวม
5. ส่งเสริมการพัฒนาครูและบุคลากรทางการศึกษาให้มีคุณภาพและมาตรฐาน
6. ประสานความร่วมมือทางวิชาการสายมนุษยศาสตร์และสังคมศาสตร์กับหน่วยงานภาครัฐและเอกชนเพื่อสร้างความเข้มแข็งของชุมชนและท้องถิ่น
7. ศึกษา วิจัย งานสร้างสรรค์ที่เน้นแนวคิดเศรษฐกิจพอเพียง และเผยแพร่องค์ความรู้ใหม่ให้เกิดประโยชน์แก่ท้องถิ่น

## โครงสร้างการบริหารงาน



## โครงสร้างการบริหารงานสำนักงานคณบดี



## คณะกรรมการประจำคณะ

ผศ.ดร.สุณี สาคิตานันต์ คณบดี ประธานกรรมการ  
ผศ.ดร.ศศิธร เขาวรัตน์ รองคณบดี กรรมการ  
ผศ.ไปรมา เอียงราช รองคณบดี กรรมการ  
ผศ.ดร.กัลยา กุลสุวรรณ ผู้แทนประธานหลักสูตร กรรมการ  
ผศ.สุวรรณ อภัยวงศ์ ผู้แทนประธานหลักสูตร กรรมการ  
นายพิษณุ เข้มพิลา ผู้แทนประธานหลักสูตร กรรมการ  
ผศ.สาธิต แสงมหาชัย ผู้แทนคณาจารย์ประจำ กรรมการ  
ผศ.โมฬี ศรีแสนยงค์ ผู้แทนคณาจารย์ประจำ กรรมการ  
นายเชษฐา จักรไชย ผู้แทนคณาจารย์ประจำ กรรมการ  
รศ.ดร.สถาพร พันธุ์มณี ผู้ทรงคุณวุฒิ กรรมการ  
รศ.ประนุช ทรัพย์สาร ผู้ทรงคุณวุฒิ กรรมการ  
นายกฤษพงศ์ เจริญวานิช ผู้ทรงคุณวุฒิ กรรมการ  
ดร.มยุรีสิรินทร์ ศิริวรรณ รองคณบดี กรรมการและเลขานุการ

## คณะกรรมการบริหารคณะ

ผศ.ดร.สุณี สาทิตานันต์ คณบดี

ผศ.ดร.ศศิธร เขาวรัตน์ รองคณบดีฝ่ายวางแผนและประกันคุณภาพ

ดร.มยุรีสิรินทร์ ศิริวรรณ รองคณบดีฝ่ายวิชาการและวิจัย

ผศ.ไปรมา เฮียงราช รองคณบดีฝ่ายกิจการนักศึกษา

ดร.สุขศิลป์ ประสงค์สุข ประธานหลักสูตรสาขาวิชาภาษาอังกฤษ

นางชุตติภา กองสมบัติ ประธานหลักสูตรสาขาวิชาภาษาอังกฤษธุรกิจ

ดร.แสงระวี ดอนแก้วบัว ประธานหลักสูตร Joint Degree English Program

นายเชษฐา จักรไชย ประธานหลักสูตรสาขาวิชาภาษาไทย

นางณิชาภา ยศุตมธาดา ประธานหลักสูตรสาขาวิชาภาษาจีน

ผศ.สุวรรณ อภัยวงศ์ ประธานหลักสูตรสาขาวิชาบรรณารักษศาสตร์ฯ

นายจินดา แก่นสมบัติ ประธานหลักสูตรสาขาวิชาดนตรี

นายพิเชณุ เข้มพิลา ประธานหลักสูตรสาขาวิชานาฏศิลป์และการละคร

ผศ.นัฐณรงค์ กบรัตน์ ประธานหลักสูตรสาขาวิชา ศิลปกรรม



## ส่วนที่ 2

### การบริหารความเสี่ยง

#### ความหมายของคำศัพท์ที่เกี่ยวข้อง

- 1. ความเสี่ยง (Risk)** หมายถึง เหตุการณ์หรือการกระทำใด ๆ ที่อาจจะเกิดขึ้นในสถานการณ์ที่ไม่แน่นอน และส่งผลกระทบต่อหรือสร้างความเสียหาย (ทั้งที่เป็นตัวเงินและไม่เป็นตัวเงิน) หรือก่อให้เกิดความล้มเหลวหรือลดโอกาสที่จะบรรลุวัตถุประสงค์และเป้าหมายขององค์กรทั้งด้านยุทธศาสตร์การปฏิบัติงาน การเงิน และการบริหาร อาจเป็นผลกระทบบวกได้ ซึ่งวัดจากผลกระทบ (Impact) ที่ได้รับและโอกาสที่จะเกิด (Likelihood) ของเหตุการณ์
- 2. ปัจจัยเสี่ยง (Risk Factor)** หมายถึง ต้นเหตุหรือสาเหตุที่แท้จริงของความเสี่ยงที่จะทำให้ไม่บรรลุวัตถุประสงค์ที่กำหนด ได้แก่ สถานที่ เวลา ลักษณะ และวิธีการ
- 3. การประเมินความเสี่ยง (Risk Assessment)** หมายถึง กระบวนการระบุความเสี่ยง การวิเคราะห์ความเสี่ยง และจัดลำดับความเสี่ยงโดยประเมินจากโอกาสที่จะเกิดขึ้น (Likelihood) และผลกระทบ (Impact) การประเมินความเสี่ยงทำให้ทราบระดับความเสี่ยง (Degree of Risk) แบ่งออกเป็น 4 ระดับ คือ สูงมาก สูง ปานกลางและต่ำ
- 4. การบริหารความเสี่ยง (Risk Management)** หมายถึง กระบวนการบริหารจัดการเพื่อลดโอกาสที่จะเกิดเหตุการณ์ความเสี่ยงหรือผลกระทบของความเสียหายจากเหตุการณ์ความเสี่ยงอยู่ในระดับที่องค์กรยอมรับได้ การจัดการความเสี่ยง อาจแบ่งเป็น 4 แนวทางหลัก คือ การยอมรับ การลด/ควบคุม การยกเลิก และการโอนย้ายหรือแบ่งความเสี่ยง
- 5. การบริหารความเสี่ยงทั่วทั้งองค์กร (Enterprise Risk Management)** หมายถึง การบริหารปัจจัย ควบคุมกิจกรรม และกระบวนการเพื่อลดมูลเหตุของแต่โอกาสที่องค์กรจะเกิดความเสียหาย ให้ระดับความเสี่ยงและผลกระทบที่เกิดขึ้นในอนาคตอยู่ในระดับที่องค์กรยอมรับได้ ประเมินได้ ควบคุมได้ และตรวจสอบได้อย่างมีระบบ โดยคำนึงถึงการบรรลุเป้าหมายด้านกลยุทธ์การปฏิบัติตามกฎระเบียบ การเงิน และชื่อเสียงขององค์กรเป็นสำคัญ การสนับสนุน และการมีส่วนร่วมในการบริหารความเสี่ยงจากหน่วยงานทุกระดับทั่วทั้งองค์กร
- 6. การควบคุม (Control)** หมายถึงนโยบาย แนวทาง หรือขั้นตอนปฏิบัติต่างๆ เพื่อลดความเสี่ยง และทำให้การดำเนินการบรรลุวัตถุประสงค์ แบ่งได้ 4 ประเภท คือ การควบคุมเพื่อป้องกัน การควบคุมเพื่อให้ตรวจพบ การควบคุมโดยการชี้แนะ และการควบคุมเพื่อการแก้ไข

## วัตถุประสงค์การบริหารความเสี่ยง

1. เพื่อเพิ่มประสิทธิภาพการตัดสินใจในการบริหารคณะฯ โดยคำนึงถึงปัจจัยเสี่ยงและความเสี่ยงด้านต่าง ๆ ที่อาจมีผลกระทบต่อการทำงาน และกำหนดแนวทางป้องกันหรือจัดการความเสี่ยงก่อนที่จะเริ่มปฏิบัติงานหรือดำเนินการตามแผนที่กำหนด
2. เพื่อลดโอกาสและขนาดของความเสียหายที่อาจเกิดขึ้นให้อยู่ในระดับความเสี่ยงที่ยอมรับได้ ควบคุมได้ และตรวจสอบได้
3. เพื่อให้คณะมนุษยศาสตร์และสังคมศาสตร์มีผลดำเนินงานบรรลุเป้าหมายตามภารกิจหลักของแผนปฏิบัติการประจำปีงบประมาณ พ.ศ. 2556 โดยเป็นไปตามประเด็นยุทธศาสตร์ของคณะทั้ง 6 ด้าน
  - พัฒนาการจัดการศึกษาอย่างมีคุณภาพตามมาตรฐานสากล
  - วิจัยและพัฒนาองค์ความรู้ เพื่อพัฒนาการเรียนการสอนท้องถิ่น และเสริมสร้างความเข้มแข็งทางวิชาการ
  - บริการวิชาการเพื่อเสริมสร้างความเข้มแข็งของชุมชนและท้องถิ่น
  - ทำนุบำรุงศิลปะ วัฒนธรรมและสิ่งแวดล้อม
  - พัฒนาคณะสู่ความเป็นสากล
  - พัฒนาระบบบริหารจัดการที่ดี

## ประโยชน์ที่คาดว่าจะได้รับ

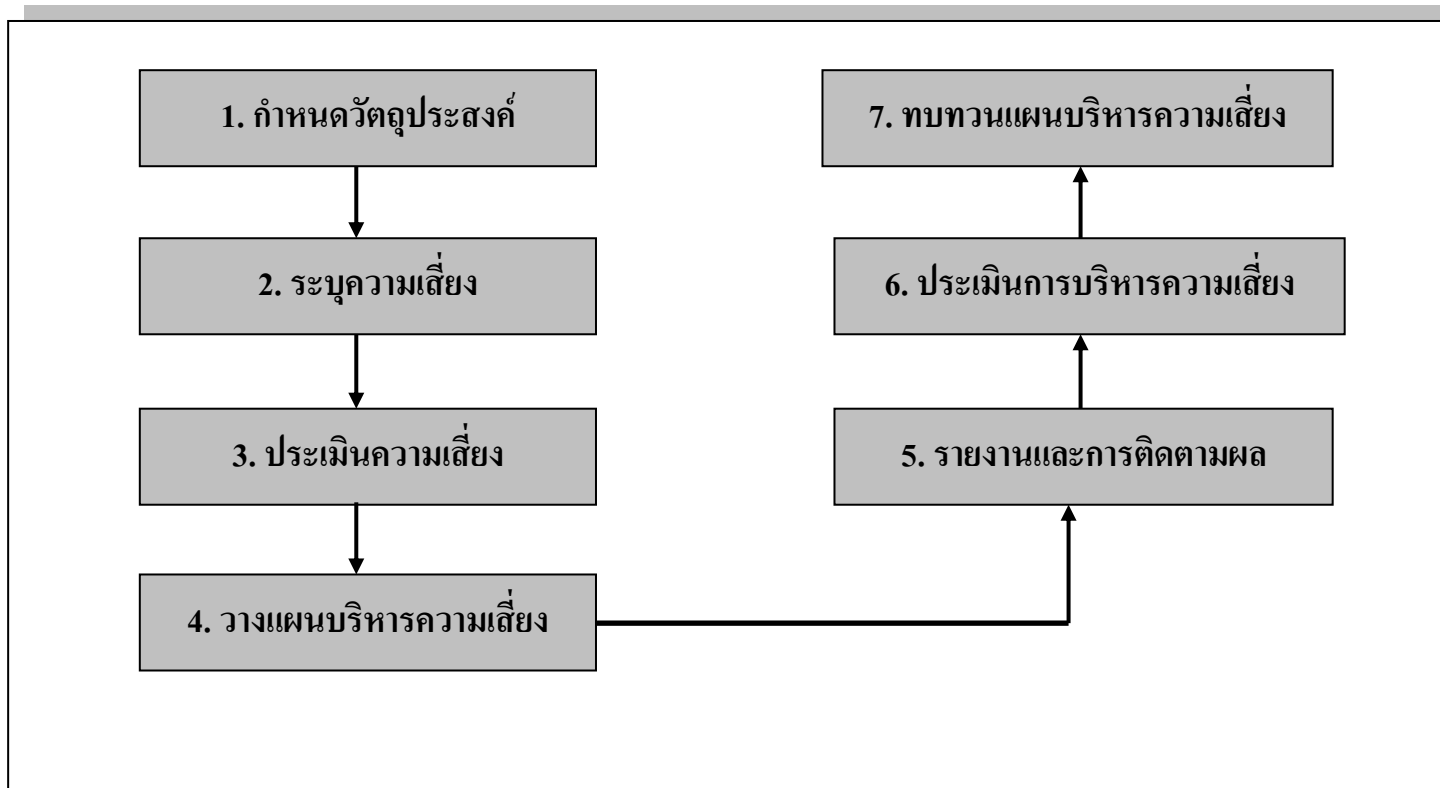
1. คณะฯ มีข้อมูลด้านการบริหารความเสี่ยงที่เป็นประโยชน์ต่อการบริหารและการปฏิบัติงานของคณะ
2. ช่วยสะท้อนให้เห็นถึงภาพรวมของความเสี่ยงต่าง ๆ ที่สำคัญต่อการบริหารงานคณะ
3. ช่วยให้การพัฒนองค์กรเป็นไปในทิศทางเดียวกัน
4. ช่วยให้การพัฒนาการบริหารและจัดสรรทรัพยากรเป็นไปอย่างมีประสิทธิภาพและประสิทธิผล

## แนวทางการดำเนินการบริหารความเสี่ยง

คณะมนุษยศาสตร์และสังคมศาสตร์บริหารความเสี่ยงอย่างมีระบบและขั้นตอน โดยดำเนินการในรูปของคณะกรรมการบริหารความเสี่ยง เน้นการมีส่วนร่วมของหน่วยงานสายสนับสนุน และหน่วยงานสายวิชาการ อยู่ภายใต้การดูแลของคณะกรรมการบริหาร คณะกรรมการบริหารความเสี่ยงมีบทบาทในกำหนดนโยบาย จัดทำแผนบริหารความเสี่ยง ควบคุม ประเมิน และรายงานผลการประเมินความเสี่ยง

## ขั้นตอนการบริหารความเสี่ยงของคณะมนุษยศาสตร์และสังคมศาสตร์

การบริหารความเสี่ยงของคณะมนุษยศาสตร์และสังคมศาสตร์มี 7 ขั้นตอน ดังนี้



## ประเภทของปัจจัยเสี่ยง

ปัจจัยเสี่ยง มี 2 ประเภท คือ ปัจจัยเสี่ยงภายนอกและปัจจัยเสี่ยงภายในดังรายละเอียดต่อไปนี้

ปัจจัยเสี่ยงภายนอก	ปัจจัยเสี่ยงภายใน
ปัจจัยเสี่ยงภายนอก หมายถึง ความเสี่ยงที่ไม่สามารถควบคุมการเกิดได้โดยองค์กร เช่น ภาวะเศรษฐกิจ สังคม การเมือง กฎหมาย คู่แข่ง เทคโนโลยี ภัยธรรมชาติ สิ่งแวดล้อม เป็นต้น	ปัจจัยภายใน เป็นความเสี่ยงที่สามารถควบคุมได้โดยองค์กร เช่น กฎระเบียบ ข้อบังคับภายในองค์กร นโยบายการบริหารและการจัดการ ความรู้/ความสามารถของบุคลากร กระบวนการทำงาน ข้อมูล/ระบบสารสนเทศเครื่องมือ/อุปกรณ์ เป็นต้น

ในปีงบประมาณ 2556 คณะมนุษยศาสตร์และสังคมศาสตร์ กำหนดปัจจัยเสี่ยงภายใน ซึ่งเป็นปัจจัยที่คณะฯ สามารถควบคุมได้

## การระบุความเสี่ยง

- ประเภทความเสี่ยงที่เกิดจากปัจจัยภายใน แบ่งออกเป็น 6 ประเภท
  - 1.1 ความเสี่ยงทางการเงิน (Financial Risk)
  - 1.2 ความเสี่ยงทางการปฏิบัติงาน (Operational Risk)
  - 1.3 ความเสี่ยงทางนโยบาย /กลยุทธ์ (Policy / Strategic Risk)
  - 1.4 ความเสี่ยงทางกฎ/ระเบียบ /ข้อบังคับ (Regulatory Risk)
  - 1.5 ความเสี่ยงทางเศรษฐกิจ /การเมือง (Economic /Political Risk)
  - 1.6 ความเสี่ยงทางธรรมชาติ (Natural Risk)
- ความเสี่ยงที่เกิดจากปัจจัยภายในของคณะมนุษยศาสตร์และสังคมศาสตร์ มี 3 ประเภท ดังนี้
  - 2.1 ความเสี่ยงทางการเงิน (Financial Risk)
  - 2.2 ความเสี่ยงทางการปฏิบัติงาน (Operational)
  - 2.3 ความเสี่ยงทางกฎ/ระเบียบ /ข้อบังคับ (Regulatory Risk)

## การประเมินความเสี่ยง

### 1. หลักเกณฑ์การประเมินและระดับโอกาสในการเกิดเหตุการณ์ต่าง ๆ (Likelihood)

ระดับโอกาสในการเกิดเหตุการณ์ต่าง ๆ (Likelihood) เชิงปริมาณ		
ระดับ	โอกาสเกิดความเสี่ยง	ความถี่
5	สูงมาก	1 เดือนต่อครั้ง
4	สูง	1-6 เดือนต่อครั้งแต่ไม่เกิน 5 ครั้ง
3	กลาง	1 ปีต่อครั้ง
2	น้อย	2-4 ปีต่อครั้ง
1	น้อยมาก	5 ปีต่อครั้ง

ระดับโอกาสในการเกิดเหตุการณ์ต่าง ๆ (Likelihood) เชิงคุณภาพ		
ระดับ	โอกาสเกิดความเสี่ยง	ความถี่
5	สูงมาก	มีโอกาสในการเกิดสูงมาก
4	สูง	มีโอกาสในการเกิดค่อนข้างสูงหรือบ่อย ๆ
3	กลาง	มีโอกาสเกิดบ้างเป็นบางครั้ง
2	น้อย	อาจมีโอกาสดังกล่าวแต่ไม่บ่อยครั้ง
1	น้อยมาก	แทบไม่มีโอกาสเกิดขึ้นเลย

### ส่วนที่ 3

## โครงการและการบริหารความเสี่ยง

### 1.โครงการบริหารความเสี่ยงทางการเงิน(Financial Risk)

ตารางที่ 1 วัตถุประสงค์ขั้นตอนหลัก

โครงการ	วัตถุประสงค์โครงการ	กิจกรรม/ขั้นตอนหลัก	วัตถุประสงค์ขั้นตอนหลัก
1. โครงการพัฒนาระบบการบริหารการเงินและงบประมาณ	1. เพื่อพัฒนาศักยภาพในการดำเนินงาน 2. เพื่อพัฒนาศักยภาพในการดำเนินงานด้านระบบบริหารการเงิน	1. วิเคราะห์และประเมินแผนปฏิบัติการปี 2555 2. ประชุมเชิงปฏิบัติการเรื่องการจัดทำแผนปฏิบัติการโดยเน้นการมีส่วนร่วมของหน่วยงาน 3. แจ้งขั้นตอนการดำเนินการและปฏิทินกิจกรรม 4. ติดตามการจัดทำโครงการ/กิจกรรม และการเบิก-จ่ายงบประมาณของหน่วยงาน หลังการจัดทำโครงการ/กิจกรรม และทุกไตรมาส	1. เพื่อทราบจุดเด่น จุดที่ควรพัฒนา และกำหนดกรอบแผนปฏิบัติการ ปี 2556 2. เพื่อให้ความรู้และจัดทำแผนแบบมีส่วนร่วม 3. เพื่อความชัดเจนในการกำกับติดตาม 4. เพื่อคณะฯ และหน่วยงานมีข้อมูลในการตัดสินใจด้านการเงินและงบประมาณ

ตารางที่ 2 ความเสี่ยงและปัจจัยเสี่ยง

วัตถุประสงค์และขั้นตอน	ความเสี่ยง	ปัจจัยความเสี่ยง	ประเภทความเสี่ยง	มิติธรรมาภิบาล
1. เพื่อทราบจุดเด่น จุดที่ควรพัฒนา และกำหนดกรอบแผนปฏิบัติการ ปี 2556	1. การบริหารโครงการไม่บรรลุเป้าหมาย	1. ขาดความรู้ในการจัดทำโครงการบริหารโครงการและการกำกับติดตาม	ความเสี่ยงด้านระบบบริหารการเงิน	ประสิทธิภาพ
2. เพื่อให้ความรู้และจัดทำแผนแบบมีส่วนร่วม		2. ขาดการมีส่วนร่วม	ความเสี่ยงด้านระบบบริหารการเงิน	ประสิทธิภาพ
3. เพื่อความชัดเจนในการกำกับติดตาม	2. การเบิก - จ่ายล่าช้าและผิดพลาด	3. ขาดความรู้เรื่องระเบียบการเบิก-จ่าย	ความเสี่ยงด้านระบบบริหารการเงิน	ประสิทธิภาพ
4. เพื่อคณะฯ และหน่วยงานมีข้อมูลในการตัดสินใจด้านการเงินและงบประมาณ				

ตารางที่ 3 ลำดับความเสี่ยง

ความเสี่ยง (1)	ปัจจัยเสี่ยง (2)	การประเมินความเสี่ยง					
		โอกาส (1-5)	ผลกระทบ (1-5)	ผลคูณโอกาส และผลกระทบ	ระดับ ความเสี่ยง	ลำดับ ความ เสี่ยง	กลยุทธ์ที่ใช้ในการ จัดการความเสี่ยง
1. การบริหารโครงการไม่บรรลุเป้าหมาย	1. ขาดความรู้ในการจัดทำโครงการบริหารโครงการและการกำกับติดตาม	5	5	25	สูงมาก	1	การร่วมจัดการ
	2. ขาดการมีส่วนร่วม	3	3	9	ปานกลาง	1	การร่วมจัดการ
2. การเบิก-จ่ายล่าช้าและผิดพลาด	3. ขาดความรู้เรื่องระเบียบการเบิก-จ่าย	4	4	16	สูง	2	การร่วมจัดการ

ตารางที่ 4 ประเมินความเสี่ยง

ปัจจัยเสี่ยง (1)	การควบคุมที่ควรจะมี (2)	การควบคุมที่มีอยู่แล้ว (3)	ผลการประเมินการควบคุมที่มีอยู่แล้วว่าได้ผลหรือไม่ (4)
1. ขาดความรู้ในการจัดทำ โครงการบริหารโครงการและ การกำกับติดตาม	1. จัดอบรมให้ความรู้เกี่ยวกับการบริหาร โครงการ	= มี	ได้ผลอยู่ในระดับดี
2.ขาดการมีส่วนร่วม	2. ประชุมเพื่อปรึกษาหารือ	= มี	ได้ผลอยู่ในระดับดี
3. ขาดความรู้เรื่องระเบียบการ เบิก-จ่าย	3. จัดอบรมเพื่อให้ความรู้เกี่ยวกับการ เบิก - จ่าย	= มี	ได้ผลอยู่ในระดับดี

ตารางที่ 5 กิจกรรมการบริหารความเสี่ยง

ประเด็นความเสี่ยง (1)	กิจกรรมตามแนวทางการจัดการความเสี่ยง (2)	เป้าหมาย/ผลสำเร็จของการดำเนินงาน กิจกรรมตามแนวทางการจัดการความเสี่ยง (3)	ระยะเวลา ดำเนินการ (4)	ผู้รับผิดชอบ (5)	งบประมาณ (6)
1. ขาดความรู้ในการจัดทำ โครงการบริหารโครงการ และการกำกับติดตาม	1. จัดอบรมให้ความรู้ เกี่ยวกับการบริหารโครงการ	จัดประชุมอย่างน้อยปีละ 1 ครั้ง	พ.ย. 55	หลักสูตร ฝ่ายวางแผน	-
2.ขาดการมีส่วนร่วม	2. ประชุมเพื่อปรึกษาหารือ	บุคลากรมีความตระหนักและให้ความร่วมมือ ในการจัดทำงานต่างๆ ร้อยละ 80	ธ.ค. 55	ฝ่ายวางแผน	8,000
3. ขาดความรู้เรื่องระเบียบ การเบิก-จ่าย	3. จัดอบรมเพื่อให้ความรู้ เกี่ยวกับการเบิก - จ่าย	จัดอบรมให้ความรู้อย่างน้อยปีละ 1 ครั้ง	ม.ค. 56	สนค.	5,000



## 2. โครงการบริหารความเสี่ยงทางการปฏิบัติงาน (Operational Risk)

### 2.1 การประเมินและการพัฒนาคุณภาพการปฏิบัติงานของบุคลากร

ตารางที่ 1 โครงการและวัตถุประสงค์

โครงการ (1)	วัตถุประสงค์โครงการ (2)	กิจกรรม/ขั้นตอนหลัก (3)	วัตถุประสงค์ขั้นตอนหลัก (4)
1. โครงการวัดผลประเมินผลและการให้เกรด	เพื่อให้การวัดผลประเมินผลและการให้เกรดมีมาตรฐาน	1. ประชุมเชิงปฏิบัติการ 2.KM การวัดผลประเมินผลและการให้เกรด 3. KM การใช้อุปกรณ์ไอทีกับงานสำนักงาน	1. เพื่อให้ความรู้เรื่องการวัดผลประเมินผลและการให้เกรด 2.เพื่อรวบรวมและเผยแพร่องค์ความรู้ด้านการวัดผลประเมินผลและการให้เกรด 3. เพื่อให้ความรู้เกี่ยวกับการใช้งานไอทีและอุปกรณ์สำนักงานแก่บุคลากร
2.โครงการ KM การใช้ อุปกรณ์ IT กับงานสำนักงาน	เพื่อให้บุคลากรได้มีความรู้ความเข้าใจเกี่ยวกับการใช้อุปกรณ์ไอทีในสำนักงาน		

ตารางที่ 2 ความเสี่ยงและปัจจัยเสี่ยง

วัตถุประสงค์ขั้นตอนหลัก (1)	ความเสี่ยง (2)	ปัจจัยความเสี่ยง (3)	ประเภทความเสี่ยง (4)	มิติธรรมาภิบาล (5)
1.เพื่อให้การวัดผลประเมินผลและการให้เกรดมีมาตรฐาน	คุณภาพการวัดผลประเมินผลและการให้เกรดขาดมาตรฐาน	ขาดความรู้และทักษะการวัดผลประเมินผลและการให้เกรด	ความเสี่ยงด้านการปฏิบัติงาน	ประสิทธิผล
		กลไกในการควบคุมกำกับไม่ชัดเจน	ความเสี่ยงด้านการปฏิบัติงาน	ประสิทธิภาพ
2. KM การใช้อุปกรณ์ไอทีกับงานสำนักงาน	บุคลากรขาดความรู้เกี่ยวกับการใช้อุปกรณ์ไอทีในสำนักงาน	ขาดการพัฒนาความรู้ในการใช้อุปกรณ์ไอที	ความเสี่ยงด้านการปฏิบัติงาน	ประสิทธิภาพ

ตารางที่ 3 ลำดับความเสี่ยง

ความเสี่ยง (1)	ปัจจัยเสี่ยง (2)	การประเมินความเสี่ยง (3)					
		โอกาส (1-5)	ผลกระทบ (1-5)	ผลคูณโอกาส และผลกระทบ	ระดับ ความเสี่ยง	ลำดับ ความเสี่ยง	กลยุทธ์ที่ใช้ในการ จัดการความเสี่ยง
1.การวัดผลประเมินผล และการให้เกรดขาด มาตรฐาน	ขาดความรู้และทักษะการวัดผล ประเมินผลและการให้เกรด	5	5	25	สูงมาก	1	การลด
	กลไกในการควบคุมกำกับไม่ชัดเจน	5	5	25	สูงมาก	1	การลด
2.บุคลากรขาดความรู้ เกี่ยวกับการใช้อุปกรณ์ ไอทีในสำนักงาน	ขาดการพัฒนาความรู้ในการใช้ อุปกรณ์ไอทีในสำนักงาน	5	5	25	สูงมาก	1	การลด

ตารางที่ 4 ประเมินความเสี่ยง

ปัจจัยเสี่ยง (1)	การควบคุมที่ควรจะมี (2)	การควบคุมที่มีอยู่แล้ว (3)	ผลการประเมินการควบคุมที่มีอยู่แล้วว่าได้ผลหรือไม่ (4)
ขาดความรู้และทักษะการวัดผล ประเมินผลและการให้เกรด	1. จัดอบรมให้ความรู้การวัดผล ประเมินผลและการให้เกรด	= ไม่มี	ได้ผลอยู่ในระดับต่ำ
กลไกในการควบคุมกำกับไม่ชัดเจน	2. จัดทำข้อปฏิบัติในการกำกับ การออก เกรด	= ไม่มี	ได้ผลอยู่ในระดับต่ำ
ขาดการพัฒนาความรู้ในการใช้ อุปกรณ์ไอทีในสำนักงาน	3. การประชุมเชิงปฏิบัติการพัฒนาความรู้ การใช้อุปกรณ์ไอทีในสำนักงาน	= ไม่มี	ได้ผลอยู่ในระดับต่ำ

ตารางที่ 5 กิจกรรมบริหารความเสี่ยง

ประเด็นความเสี่ยง (1)	กิจกรรมตามแนวทางการจัดการ ความเสี่ยง (2)	เป้าหมาย/ผลสำเร็จของการดำเนินงาน กิจกรรมตามแนวทางการจัดการความเสี่ยง (3)	ระยะเวลา ดำเนินการ (4)	ผู้รับผิดชอบ (5)	งบประมาณ (6)
ขาดความรู้และทักษะ การวัดผลประเมินผล และการให้เกรด	1. จัดอบรมให้ความรู้การวัดผล ประเมินผลและการให้เกรด	จัดอบรมให้ความรู้การวัดผลประเมินผลอย่าง น้อยปีละ 2 ครั้ง	มี.ค. 55	หลักสูตร ฝ่ายวิชาการ	10,000
กลไกในการควบคุม กำกับไม่ชัดเจน	2. จัดทำข้อปฏิบัติในการกำกับการออก เกรด	มีการเผยแพร่ข้อปฏิบัติอย่างน้อย 3 ช่องทาง	พ.ค. 55	หลักสูตร ฝ่ายวิชาการ	10,000
ขาดการพัฒนาความรู้ ในการใช้อุปกรณ์ไอที ในสำนักงาน	3. จัดโครงการให้ความรู้การใช้อุปกรณ์ ไอทีในสำนักงาน	ประชุมการใช้อุปกรณ์ไอทีในสำนักงาน อย่างน้อย ปีละ 2 ครั้ง	ธ.ค. 55	หลักสูตร ฝ่ายวิชาการ	10,000

2.2 การวิจัยและการบริการวิชาการ

ตารางที่ 1 โครงการและวัตถุประสงค์

โครงการ (1)	วัตถุประสงค์โครงการ (2)	กิจกรรม/ขั้นตอนหลัก (3)	วัตถุประสงค์ขั้นตอนหลัก (4)
1. โครงการพัฒนา คุณภาพงานวิจัย	1. เพื่อพัฒนาคุณภาพ งานวิจัย	1. สนับสนุนงบประมาณในการตีพิมพ์และการนำเสนองานวิจัย 2. อบรมให้ความรู้เรื่องการเขียนบทความวิจัยและการนำเสนอ งานวิจัย 3. สร้างเกณฑ์การพัฒนางานวิจัย ของหน่วยงาน 1 สาขาวิชา 1 บทความ ตีพิมพ์ใน TCI และนำเสนอในระดับชาติ	1. เพื่อให้ทุนสนับสนุนนักวิจัย 2. เพื่อให้ความรู้และทักษะการวิจัยและ นำเสนอผลงาน 3. เป็นกรอบในการสร้างคุณภาพของ หน่วยงานด้านการวิจัย

ตารางที่ 2 ความเสี่ยงและปัจจัยเสี่ยง

วัตถุประสงค์ขั้นตอนหลัก (1)	ความเสี่ยง (2)	ปัจจัยความเสี่ยง (3)	ประเภทความเสี่ยง (4)	มิติธรรมาภิบาล (5)
เพื่อพัฒนาคุณภาพงานวิจัย	1. จำนวนงานวิจัยที่ได้รับการตีพิมพ์และการนำเสนอมีน้อย	1. ขาดทุนสนับสนุน	ความเสี่ยงด้านการปฏิบัติงาน	ประสิทธิผล
		2. ขาดความรู้ความเข้าใจ	ความเสี่ยงด้านการปฏิบัติงาน	ประสิทธิผล

ตารางที่ 3 ลำดับความเสี่ยง

ความเสี่ยง (1)	ปัจจัยเสี่ยง (2)	การประเมินความเสี่ยง (3)					
		โอกาส (1-5)	ผลกระทบ (1-5)	ผลคูณโอกาส และผลกระทบ	ระดับ ความเสี่ยง	ลำดับ ความเสี่ยง	กลยุทธ์ที่ใช้ในการ จัดการความเสี่ยง
1. จำนวนงานวิจัยที่ได้รับการตีพิมพ์และการนำเสนอมีน้อย	1. ขาดทุนสนับสนุน	4	4	16	สูง	2	การร่วมจัดการ
	2. ขาดความรู้ความเข้าใจ	5	5	25	สูงมาก	1	การลด

ตารางที่ 4 ประเมินความเสี่ยง

ปัจจัยเสี่ยง (1)	การควบคุมที่ควรจะมี (2)	การควบคุมที่มีอยู่แล้ว (3)	ผลการประเมินการควบคุมที่มีอยู่แล้วว่าได้ผลหรือไม่ (4)
1. ขาดทุนสนับสนุน	1. การจัดสรรงบประมาณด้านการสนับสนุนงานทำวิจัย	= มี	ได้ผลอยู่ในระดับปานกลาง
2. ขาดความรู้ความเข้าใจ	2. จัดอบรมให้ความรู้เกี่ยวกับการทำวิจัยอย่างมืออาชีพ		

ตารางที่ 5 กิจกรรมบริหารความเสี่ยง

ประเด็นความเสี่ยง (1)	กิจกรรมตามแนวทางการจัดการความเสี่ยง (2)	เป้าหมาย/ผลสำเร็จของการดำเนินงาน กิจกรรมตามแนวทางการจัดการความเสี่ยง (3)	ระยะเวลา ดำเนินการ (4)	ผู้รับผิดชอบ (5)	งบประมาณ (6)
1. ขาดทุน สนับสนุน	1. การจัดสรรงบประมาณ ด้านการสนับสนุนงานทำวิจัย	เพิ่มงานวิจัยอย่างน้อยปีละ 1 ชิ้น	พ.ย. - ธ.ค. 54	หลักสูตร ฝ่ายวิชาการ	50,000
2. ขาดความรู้ ความเข้าใจ	2. จัดอบรมให้ความรู้ เกี่ยวกับการทำวิจัยอย่างมืออาชีพ	เขียนบทความวิจัยและการนำเสนอผลงานใน การประชุมวิชาการระดับชาติและนานาชาติ	ก.ค. 55	หลักสูตร ฝ่ายวิชาการ	50,000

3. โครงการบริหารความเสี่ยงด้านกฎ ระเบียบ ข้อบังคับ (Regulatory Risk)

ตารางที่ 1 โครงการและวัตถุประสงค์

โครงการ (1)	วัตถุประสงค์โครงการ (2)	กิจกรรม/ขั้นตอนหลัก (3)	วัตถุประสงค์ขั้นตอนหลัก (4)
1. โครงการปฐมนิเทศบุคลากร ในหน่วยงานเกี่ยวกับกฎ ระเบียบ ข้อบังคับ ในการ ปฏิบัติงาน	1. เพื่อป้องกัน ลดปัญหาอุปสรรค ความเสียหายหรือความเสี่ยงที่ เกิดขึ้นจากการไม่ปฏิบัติตาม กฎหมาย กฎ ระเบียบและ ข้อบังคับที่กำหนด 2. เพื่อควบคุมดูแลการปฏิบัติงาน ให้ถูกต้องตามกฎหมาย กฎระเบียบและข้อบังคับของ หน่วยงาน	1. จัดให้มีการแลกเปลี่ยนเรียนรู้ เกี่ยวกับกฎ ระเบียบ ข้อบังคับ 2. เพิ่มพูนศักยภาพของบุคลากรที่มี อยู่ให้มีความสามารถในการปฏิบัติงาน ได้อย่างมีประสิทธิภาพ	1. เพื่อให้ได้บุคลากรที่มีคุณภาพเพิ่มขึ้น 2. เพื่อพัฒนาบุคลากรที่มีอยู่ให้มีคุณภาพตรง ตามสายงาน

ตารางที่ 2 ความเสี่ยงและปัจจัยเสี่ยง

วัตถุประสงค์ขั้นตอนหลัก (1)	ความเสี่ยง (2)	ปัจจัยความเสี่ยง (3)	ประเภทความเสี่ยง (4)	มิติธรรมาภิบาล (5)
1.เพื่อให้ได้บุคลากรที่มี คุณภาพเพิ่มขึ้น	1. การเปลี่ยนแปลงปรับปรุง กฎหมายระเบียบข้อบังคับทาง ราชการ	1. บุคลากรขาดความรู้ความชำนาญและ ประสบการณ์ในกฎหมายระเบียบและ ข้อบังคับ	ความเสี่ยงด้านการปฏิบัติงาน	ประสิทธิผล
	2.สถานการณ์เปลี่ยนแปลง ทางเศรษฐกิจและสังคม	2. บุคลากรขาดความตระหนักและไม่ให้ ความสำคัญกับการปฏิบัติตามกฎ ระเบียบและข้อบังคับ	ความเสี่ยงด้านการปฏิบัติงาน	ประสิทธิผล

ตารางที่ 3 ลำดับความเสี่ยง

ความเสี่ยง (1)	ปัจจัยเสี่ยง (2)	การประเมินความเสี่ยง (3)					
		โอกาส (1-5)	ผลกระทบ (1-5)	ผลคูณโอกาส และผลกระทบ	ระดับ ความเสี่ยง	ลำดับ ความเสี่ยง	กลยุทธ์ที่ใช้ในการ จัดการความเสี่ยง
1. การเปลี่ยนแปลง ปรับปรุงกฎหมายระเบียบ ข้อบังคับทางราชการ	1. บุคลากรขาดความรู้ความ ชำนาญและประสบการณ์ใน กฎหมายระเบียบและข้อบังคับ	4	4	16	สูง	1	การจัดการความเสี่ยง
2.สถานการณ์เปลี่ยนแปลง ทางเศรษฐกิจและสังคม	2. บุคลากรขาดความตระหนัก และไม่ให้ความสำคัญกับการ ปฏิบัติตามกฎ ระเบียบและ ข้อบังคับ	4	4	16	สูง	1	การจัดการความเสี่ยง

ตารางที่ 4 ประเมินความเสี่ยง

ปัจจัยเสี่ยง (1)	การควบคุมที่ควรจะมี (2)	การควบคุมที่มีอยู่แล้ว (3)	ผลการประเมินการควบคุม ที่มีอยู่แล้วว่าได้ผลหรือไม่ (4)
1. บุคลากรขาดความรู้ความชำนาญ และประสบการณ์ในกฎหมายระเบียบ และข้อบังคับ	1. อบรมให้ความรู้เกี่ยวกับ กฎหมาย ระเบียบและข้อบังคับ เกี่ยวกับการปฏิบัติงาน	= มี	ได้ผลอยู่ในระดับดี
2. บุคลากรขาดความตระหนักและ ไม่ให้ความสำคัญกับการปฏิบัติตามกฎ ระเบียบและข้อบังคับ	1.อบรมให้ความรู้ในการทำงาน เพิ่มขึ้น	= มี	ได้ผลอยู่ในระดับดี

ตารางที่ 5 กิจกรรมบริหารความเสี่ยง

ประเด็นความเสี่ยง (1)	กิจกรรมตามแนวทาง การจัดการความเสี่ยง (2)	เป้าหมาย/ผลสำเร็จของการดำเนินงาน กิจกรรมตามแนวทางการจัดการความเสี่ยง (3)	ระยะเวลา ดำเนินการ (4)	ผู้รับผิดชอบ (5)	งบประมาณ (6)
1. บุคลากรขาดความรู้ ความชำนาญและ ประสบการณ์ในกฎหมาย ระเบียบและข้อบังคับ	1. อบรมให้ความรู้เกี่ยวกับ กฎหมาย ระเบียบและข้อบังคับ เกี่ยวกับการปฏิบัติงาน	มีการอบรมให้ความรู้เกี่ยวกับกฎหมาย ระเบียบและข้อบังคับเกี่ยวกับการ ปฏิบัติงานปีละ 2 ครั้ง	ก.พ. 56	สนค. ฝ่ายวางแผน	15,000
2. บุคลากรขาดความ ตระหนักและไม่ให้ ความสำคัญกับการปฏิบัติ ตามกฎ ระเบียบและ ข้อบังคับ	1.อบรมให้ความรู้ในการทำงาน เพิ่มขึ้น	อบรมให้ความรู้ในการทำงานอย่างน้อยปี ละ 2 ครั้ง	17 ม.ค. 56	สนค. ฝ่ายวางแผน	15,000