



ร่างแผนบริหารความเสี่ยง
ประจำปีงบประมาณ พ.ศ. 2557
(Risk Management Plan)

คณะมนุษยศาสตร์และสังคมศาสตร์
มหาวิทยาลัยราชภัฏมหาสารคาม

คำนำ

แผนบริหารความเสี่ยง คณะมนุษยศาสตร์และสังคมศาสตร์ มหาวิทยาลัยราชภัฏมหาสารคาม ถือเป็นเครื่องมือที่สำคัญที่จะช่วยให้คณะฯ สามารถดำเนินการได้สำเร็จตามแผนยุทธศาสตร์ของคณะ การนำกระบวนการบริหารความเสี่ยงมาใช้ในองค์กรจะเป็นหลักประกันในระดับหนึ่งว่า การดำเนินงานต่างๆ จะบรรลุเป้าหมายที่วางไว้ เนื่องจากการบริหารความเสี่ยงเป็นการทำนายอนาคตอย่างมีเหตุผล มีหลักการ และหาทางลดหรือป้องกันความเสียหายในการทำงานแต่ละขั้นตอนไว้ล่วงหน้า หรือในกรณีที่พบกับเหตุการณ์ที่ไม่คาดคิด โอกาสที่จะประสบกับปัญหา หรือหากเกิดความเสียหายขึ้น ก็จะเป็นความเสียหายที่น้อยกว่า องค์กรที่ไม่มีการนำกระบวนการบริหารความเสี่ยงมาใช้ ทั้งนี้เนื่องจากองค์กรได้มีการเตรียมการไว้ล่วงหน้า ในขณะที่องค์กรอื่นไม่เคยมีการเตรียมการหรือไม่มีการนำแนวคิดของกระบวนการบริหารความเสี่ยงมาใช้ เมื่อเกิดสถานการณ์วิกฤติขึ้น องค์กรเหล่านั้นจะประสบกับปัญหาและความเสียหายที่ตามมาโดยยากที่จะแก้ไข

แผนบริหารความเสี่ยง คณะมนุษยศาสตร์และสังคมศาสตร์ ประจำปีงบประมาณ พ.ศ. 2557 จัดทำขึ้นเพื่อใช้เป็นแนวทางในการปฏิบัติงานการบริหารความเสี่ยง และเป็นสื่อกลางเพื่อสร้างความเข้าใจ ร่วมกันเรื่องการบริหารความเสี่ยงให้เป็นไปตามวัตถุประสงค์ที่กำหนดไว้อย่างมีประสิทธิภาพ และมีประสิทธิผลทั่วทั้งองค์กร รวมทั้งเพื่อให้ผู้บริหารและบุคลากรของคณะ มีความรู้ความเข้าใจในเรื่องการบริหารความเสี่ยง และสามารถนำไปปฏิบัติได้อย่างมีประสิทธิภาพและประสิทธิผลอย่างต่อเนื่อง

การดำเนินงานด้านบริหารความเสี่ยงของคณะมนุษยศาสตร์และสังคมศาสตร์ได้มีการพัฒนาอย่างต่อเนื่อง และได้รับความร่วมมือจากทุกหน่วยงานภายในคณะฯ ได้มีการพัฒนาอย่างต่อเนื่อง และได้รับความร่วมมือจากทุกหน่วยงานของคณะฯ ซึ่งความสำเร็จจากการดำเนินการร่วมกันนี้ ทำให้มั่นใจได้ว่าการบริหารความเสี่ยงสามารถตอบสนองต่อปัจจัยเสี่ยงได้อย่างเหมาะสมสามารถลดความสูญเสียดังกล่าว และเพิ่มโอกาสในการบรรลุผลสำเร็จตามยุทธศาสตร์ของคณะฯ เพื่อมุ่งสู่การเป็นองค์กรที่มีสมรรถนะสูงในทุกๆ ด้าน

คณะกรรมการบริหารความเสี่ยง

คณะมนุษยศาสตร์และสังคมศาสตร์

ปีงบประมาณ พ.ศ. 2557

สารบัญ

	หน้า
คำนำ	ก
สารบัญ	ข
บทนำ	1
สภาพแวดล้อมภายในคณะมนุษยศาสตร์และสังคมศาสตร์	5
นโยบายและวัตถุประสงค์การบริหารความเสี่ยง	6
วัตถุประสงค์ในการดำเนินการบริหารความเสี่ยงของคณะฯ	7
กระบวนการและขั้นตอนการบริหารความเสี่ยง	8
การระบุเหตุการณ์เสี่ยง	10
การประเมินความเสี่ยง	11
ยุทธศาสตร์ในการจัดการความเสี่ยง	11
การจัดทำแผนภูมิความเสี่ยง	12
ปัญหาอุปสรรคในปีที่ผ่านมา	13
ข้อเสนอแนะสำหรับการบริหารความเสี่ยง ในปีงบประมาณ พ.ศ. 2557	14
แผนการบริหารความเสี่ยง คณะมนุษยศาสตร์และสังคมศาสตร์ ประจำปีงบประมาณ พ.ศ. 2557	13
การกำหนดวัตถุประสงค์ของโครงการและวัตถุประสงค์ของแต่ละขั้นตอนหลัก (RMU-ERM 1)	20
การระบุความเสี่ยงและระบุปัจจัยเสี่ยง (RMU-ERM 2)	25
การประเมินความเสี่ยง (RMU-ERM 3)	36
การประเมินมาตรการควบคุมความเสี่ยง (RMU-ERM 4)	40
แผนบริหารความเสี่ยง คณะมนุษยศาสตร์และสังคมศาสตร์ (RMU-ERM.F2)	48
ภาคผนวก	61
ก. คำสั่งแต่งตั้งคณะกรรมการบริหารความเสี่ยง คณะมนุษยศาสตร์และสังคมศาสตร์	57
ข. ขั้นตอน แนวทาง และปฏิทินการบริหารความเสี่ยง คณะมนุษยศาสตร์และสังคมศาสตร์	61
ค. Flow Chart ขั้นตอนการจัดทำแผนบริหารความเสี่ยง คณะมนุษยศาสตร์และสังคมศาสตร์ ประจำปีงบประมาณ พ.ศ. 2557	64
ง. คณะกรรมการผู้จัดทำเล่มแผนการบริหารความเสี่ยง คณะมนุษยศาสตร์และสังคมศาสตร์	66

บทนำ

ตามพระราชบัญญัติระเบียบบริหารราชการแผ่นดิน(ฉบับที่ 5) พ.ศ. 2545 มาตรา 3/1 และพระราชกฤษฎีกาว่าด้วยหลักเกณฑ์และวิธีการบริหารกิจการบ้านเมืองที่ดี พ.ศ.2546 ซึ่งประกอบไปด้วยเป้าหมายสำคัญ คือ เพื่อประโยชน์สุขของประชาชน เพื่อผลสัมฤทธิ์ต่อภารกิจภาครัฐ เพื่อประสิทธิภาพและเกิดความคุ้มค่าในเชิงภารกิจภาครัฐ เพื่อลดขั้นตอนการปฏิบัติงานที่เกินความจำเป็น และเพื่อให้มีการประเมินผลการปฏิบัติราชการอย่างสม่ำเสมอ โดยใช้เป็นกรอบแนวคิดในการพัฒนาระบบราชการไทย รวมถึงการจัดทำแผนยุทธศาสตร์การพัฒนาระบบราชการไทย (พ.ศ. 2551-2555) และแผนบริหารราชการแผ่นดิน (พ.ศ. 255 5-2558) ประกอบกับตามพระราชบัญญัติตรวจเงินแผ่นดินว่าด้วยการกำหนดมาตรฐานการควบคุมภายใน พ.ศ. 2544 ที่กำหนดให้ส่วนราชการต้องมีการประเมินความเสี่ยงและปรับปรุงระบบควบคุมภายใน นั้น

ภายใต้พระราชบัญญัติมหาวิทยาลัยราชภัฏ พ.ศ. 2547 และนโยบายและยุทธศาสตร์การบริหารมหาวิทยาลัยราชภัฏมหาสารคาม ที่มีการจัดการบริหารให้เชื่อมโยงนโยบายและยุทธศาสตร์การพัฒนาประเทศ โดยเฉพาะด้านสังคมและการศึกษา โดยสภามหาวิทยาลัยราชภัฏมหาสารคามได้เห็นชอบกำหนดเป็นแผนบริหารและการพัฒนามหาวิทยาลัยแล้ว การบริหารความเสี่ยงได้ถูกกำหนดเป็นกลยุทธ์สำคัญของการปฏิรูปและพัฒนาระบบคุณภาพตามแผนการปฏิบัติราชการและตามแนวทางปฏิบัติในฐานะหน่วยรับตรวจ โดยได้ดำเนินการให้มีการบริหารความเสี่ยงในทุกๆ พันธกิจและทุกๆ ส่วนงานตามพระราชบัญญัติประกอบรัฐธรรมนูญว่าด้วยการตรวจเงินแผ่นดิน พ.ศ. 2542 และระเบียบคณะกรรมการตรวจเงินแผ่นดินว่าด้วยการกำหนดมาตรฐานการควบคุมภายใน พ.ศ. 2544 อย่างเคร่งครัด ทั้งการจัดวางระบบฯ และการกำกับ การดำเนินงานการบริหารความเสี่ยงของทุกส่วนงานของมหาวิทยาลัย โดยมีเป้าประสงค์ที่มุ่งให้กิจกรรมการควบคุมภายในเป็นส่วนหนึ่งของการปฏิบัติงานประจำและมุ่งให้มีความเชื่อมโยงกับระบบการประกันคุณภาพของมหาวิทยาลัยทั้งระบบ เพื่อให้บรรลุเป้าหมายหลักการของการเป็นมหาวิทยาลัยที่มีการบริหารจัดการที่ดีตามหลักธรรมาภิบาล

เพื่อให้การจัดการของมหาวิทยาลัยเป็นไปตามระบบการบริหารความเสี่ยงที่ควบคุมปัจจัย กิจกรรม และกระบวนการดำเนินงานที่อาจเป็นมูลเหตุของความเสียหายให้ระดับความเสี่ยงและขนาดของความเสียหายที่จะเกิดขึ้นในอนาคตอยู่ในระดับที่ยอมรับและควบคุมได้ ตลอดจนเพื่อป้องกันหรือบรรเทาความรุนแรงของปัญหา รวมทั้งการมีแผนสำรองต่อภาวะฉุกเฉิน เพื่อให้มีความมั่นใจว่าระบบงานต่างๆ มีความพร้อมใช้งาน มีการปรับปรุงระบบอย่างต่อเนื่องและทันต่อการเปลี่ยนแปลง เพื่อให้บรรลุเป้าหมายของยุทธศาสตร์ของมหาวิทยาลัย

มหาวิทยาลัยราชภัฏมหาสารคาม ได้ดำเนินการตามกระบวนการบริหารความเสี่ยงของตามหลักการของ คณะกรรมการร่วมของสถาบันวิชาชีพ 5 แห่ง (COSO * : Committee of Sponsoring Organizations of the Tradeway Commission) ดังนี้



1. สภาพแวดล้อมภายใน
2. การกำหนดวัตถุประสงค์
3. การระบุเหตุการณ์เสี่ยง
4. การประเมินความเสี่ยง
5. การจัดการความเสี่ยง
6. การออกแบบกิจกรรมควบคุม
7. สารสนเทศและการสื่อสาร
8. การติดตามผล

*COSO: ประกอบด้วย 1) American Institute of Certified Public Accountants (AICPA) 2) American Accounting Association (AAA) 3) Financial Executive Institute (FEI) 4) Institute of Auditors (IIA) 5) Institute of Management Accountants

สภาพแวดล้อมภายในคณะมนุษยศาสตร์และสังคมศาสตร์ มหาวิทยาลัยราชภัฏมหาสารคาม

สภาพแวดล้อมการควบคุมของ คณะมนุษยศาสตร์และสังคมศาสตร์ มหาวิทยาลัยราชภัฏมหาสารคาม ในภาพรวมมีความเหมาะสมและมีส่วนทำให้การควบคุมภายในมีประสิทธิภาพ โดยที่ คณะมนุษยศาสตร์และสังคมศาสตร์ มหาวิทยาลัยมีการส่งเสริมปัจจัยที่เกี่ยวข้องกับสภาพแวดล้อมของการควบคุม ได้แก่

1. คณะมนุษยศาสตร์และสังคมศาสตร์ ได้กำหนดวิสัยทัศน์ของการดำเนินกิจการอย่างชัดเจน คือ การเน้นการระดมความคิดของบุคลากรในคณะฯ ให้มีส่วนร่วมในการเสริมสร้างการบริหารงาน

2. คณะมนุษยศาสตร์และสังคมศาสตร์ มีระบบและกลไกของการควบคุมภายในที่ชัดเจนในทุกระดับ ได้แก่ การแต่งตั้งคณะกรรมการบริหารความเสี่ยงของคณะฯ โดยมีคณะกรรมการจากหน่วยงานที่เกี่ยวข้องทุกระดับ โดยมีหน้าที่กำกับติดตามและประเมินผล รวมทั้งดำเนินการเกี่ยวกับการควบคุมภายในให้มีประสิทธิภาพและประสิทธิผล เป็นไปตามระเบียบคณะกรรมการตรวจเงินแผ่นดิน

3. คณะมนุษยศาสตร์และสังคมศาสตร์ มีการพัฒนาระบบการบริหารคุณภาพที่มีความสอดคล้องและเชื่อมโยงกับระบบควบคุมภายในของมหาวิทยาลัย ซึ่งทำให้สามารถติดตามการดำเนินงานและการประเมินผลงานอย่างเป็นระบบและครอบคลุมถึงการติดตามการดำเนินงานทุกปี โดยมีการจัดทำรายงานผลที่สะท้อนผลการปฏิบัติงานตามแผนและนำไปปรับปรุงการดำเนินงาน นอกจากนี้ ยังมีการสร้างระบบการกำกับติดตามผู้บริหารและหัวหน้าหน่วยงานเพื่อการพัฒนาและปรับปรุงอย่างต่อเนื่อง ดังนี้

3.1 การทบทวนแผนยุทธศาสตร์เชิงรุกของคณะมนุษยศาสตร์และสังคมศาสตร์ เพื่อพัฒนาการบริหารอย่างมีประสิทธิภาพและเป็นรูปธรรม

3.2 การติดตามและประเมินผลการดำเนินงานตามแผนและการรายงานผล

3.3 การประกันคุณภาพการศึกษาของคณะฯ โดยการพัฒนากระบวนการประกันคุณภาพที่เชื่อมโยงระหว่างหลักสูตร คณะ และมหาวิทยาลัย

3.4 การพัฒนากระบวนการ กลไกการติดตามและประเมินผลการตามมาตรฐานระบบงาน

3.5 การประเมินคณบดีและผู้บริหารโดยคณะกรรมการ รวมทั้งมีกลไกและระบบการประเมินผู้บริหารระดับหลักสูตรมีความครอบคลุมและเป็นระบบเพื่อการพัฒนา

4. คณะมนุษยศาสตร์และสังคมศาสตร์ มีการปรับปรุงและจัดโครงสร้างองค์กร รวมถึงระบบการบริหารงาน ทั้งระดับหลักสูตรและระดับคณะ

4.1 ปรับปรุงโครงสร้างองค์กรเพื่อให้เอื้อต่อการบริหารจัดการ

4.2 มีการปรับปรุงและพัฒนาระบบการบริหารโดยยึดหลักธรรมาภิบาล หลักประสิทธิภาพ หลักการพึ่งตนเอง โดยการปรับปรุงกระบวนการงานและระบบบริหาร

4.3 มีการปรับปรุงระบบงบประมาณการเงินที่มุ่งเน้นผลลัพธ์และตอบสนองต่อเป้าหมายและวัตถุประสงค์

4.4 ปรับปรุงและจัดระบบงบประมาณแบบมุ่งเน้นผลงานตามยุทธศาสตร์ที่สอดคล้องกับยุทธศาสตร์มหาวิทยาลัยและยุทธศาสตร์ชาติ

5. มีการสร้างระบบและกลไกการกำกับ ดูแลจรรยาบรรณและจริยธรรมของบุคลากร ได้แก่ ระบบและกลไกการกำกับดูแลด้านจรรยาบรรณและจริยธรรม โครงการส่งเสริมคุณธรรม จริยธรรม เศรษฐกิจพอเพียง

6. มีการส่งเสริมการเรียนรู้และพัฒนาศักยภาพนักศึกษา โดยส่งเสริมกระบวนการเรียนรู้และเน้นผู้เรียนเป็นสำคัญ โครงการจัดการเรียนการสอนที่พัฒนาการเรียนรู้ ประสบการณ์ การสร้างจิตสำนึก ความรับผิดชอบต่อสังคม

นโยบายและวัตถุประสงค์การบริหารความเสี่ยง

นโยบายคณะกรรมการและสังคมศาสตร์

1. ส่งเสริม สนับสนุน สืบสานและพัฒนาวัฒนธรรมองค์กรในการอยู่ร่วมกันแบบกัลยาณมิตรของบุคลากรในคณะฯ
2. สนับสนุนและกำกับการบริหารจัดการด้านอื่นๆในคณะฯ
3. ส่งเสริม สนับสนุนการเป็นคณะฯชั้นนำด้านภาษา ศิลปะ และเทคโนโลยี โดยยึดหลักการบริหารจัดการตามหลักธรรมาภิบาล
4. ส่งเสริม สนับสนุนการจัดทำแผน และการดำเนินกิจการตามพันธกิจทุกด้านเพื่อให้บรรลุผลให้เกิดประสิทธิภาพและประสิทธิผล
5. ส่งเสริม สนับสนุนการวิจัยพัฒนาองค์ความรู้ เพื่อเสริมสร้างความเข้มแข็งทางวิชาการและพัฒนาท้องถิ่น
6. ส่งเสริม สนับสนุนการผลิตบัณฑิต และพัฒนาบุคลากรทางการศึกษาให้มีคุณภาพมาตรฐานทั้งในด้านวิชาการและวิชาชีพ
7. ส่งเสริมการพัฒนาคณาจารย์และบุคลากร รวมทั้งระบบการบริหารจัดการตามหลักธรรมาภิบาล

นโยบายคณบดี

1. บริหารจัดการคณะฯ ตามหลักคุณธรรมนำวิชาการ มีธรรมาภิบาล กระจายอำนาจโปร่งใส มีความรับผิดชอบต่อสังคม
2. จัดระบบโครงสร้าง การขับเคลื่อนต่อยอดคณะฯ ตามวิสัยทัศน์ร่วม และนโยบายที่มีประสิทธิภาพสูง ตามแนวทางปรัชญาเศรษฐกิจพอเพียง
3. ประสาน การพัฒนาคณาจารย์บุคลากร นักศึกษา ชุมชน ท้องถิ่น ภูมิภาคอาเซียน โดยใช้การวิจัยเป็นฐานการดำเนินงานทุกพันธกิจ
4. พัฒนาภาพลักษณ์ อัตลักษณ์ และเอกลักษณ์ และบุคลากรทางการศึกษาและเอกลักษณ์ของคณะฯ ให้มีความโดดเด่นเป็นที่ยอมรับของผู้ใช้บริการและผู้เชี่ยวชาญในสาขาวิชาการและวิชาชีพชั้นสูง
5. มองภาพด้านใน เสริมสร้างคณะฯ จากห้องเรียนห้องปฏิบัติการ สถานที่ทำงาน ภูมิทัศน์ ให้ประทับใจและเป็นตัวอย่างของผู้มาใช้บริการ
6. สร้างทีมงาน พัฒนาบุคลากร ทั้งทางวิชาการ วิชาชีพชั้นสูง วิทยฐานะ การมีส่วนร่วมในการบริหารจัดการทุกระดับ มีหลักสูตรผู้บริหารระดับต้น ระดับกลาง และระดับสูง
7. ส่งเสริม สนับสนุน การนำเทคโนโลยีการสื่อสารสมัยใหม่มาใช้ในการจัดกระบวนการเรียนรู้ และการบริหารจัดการคณะฯ
8. ร่วมมือกับเครือข่ายกัลยาณมิตรในการแก้ปัญหา และพัฒนาบุคคล องค์กร ท้องถิ่น ภูมิภาคอาเซียน
9. สร้างความมั่นคง ขวัญกำลังใจ ความสำเร็จ ความก้าวหน้า คุณภาพชีวิตบุคลากรของคณะฯให้อยู่ในระดับสูงที่ยั่งยืน

นโยบายการบริหารความเสี่ยงของคณะมนุษยศาสตร์และสังคมศาสตร์

ตามแผนยุทธศาสตร์ คณะมนุษยศาสตร์และสังคมศาสตร์ ฉบับที่ 11 (พ.ศ. 2555-2559) เพื่อให้การบริหารความเสี่ยงของคณะมนุษยศาสตร์ฯ เป็นไปอย่างมีประสิทธิภาพและประสิทธิผล สอดคล้องกับหลักการบริหารจัดการที่ดี ตาม แผนยุทธศาสตร์มหาวิทยาลัย พระราชกฤษฎีกา ว่าด้วยหลักเกณฑ์และวิธีการบริหารกิจการบ้านเมืองที่ดี พ.ศ. 2546 และทันต่อสภาวการณ์ปัจจุบันหรือความไม่แน่นอนที่อาจเกิดขึ้นอันจะก่อให้เกิดความเสียหายที่ส่งผลกระทบต่อการบรรลุวัตถุประสงค์ของ คณะ จึงได้กำหนดนโยบายการบริหารความเสี่ยง ตามแผนยุทธศาสตร์ของคณะฯ ฉบับที่ 11 (พ.ศ. 2555-2559) ดังนี้

1. คณะมนุษยศาสตร์และสังคมศาสตร์ มุ่งมั่นที่จะดำเนินงานด้านการบริหารความเสี่ยงให้ทั่วองค์กร และเป็นไปตามแนวปฏิบัติที่ดีและเป็นสากล โดยคำนึงถึงมาตรฐานคุณภาพการศึกษา การวิจัย การทำนุบำรุง ศิลปวัฒนธรรม และการบริการวิชาการ เพื่อการสร้างมูลค่าเพิ่มแก่องค์กร
2. ผู้บริหารและบุคลากรทุกคน มีความ ตระหนักและให้ความสำคัญกับการบริหารจัดการเหตุการณ์ที่อาจส่งผลกระทบต่อการบรรลุวัตถุประสงค์ของ คณะฯ และหน่วยงาน ทั้งที่เป็นความเสี่ยงและโอกาสโดยบริหารจัดการให้อยู่ในระดับที่ยอมรับได้
3. คณะฯ และหลักสูตรสาขาวิชา จะต้องติดตามและทบทวนเหตุการณ์ความเสี่ยงให้สอดคล้องกับสภาพแวดล้อมทั้งภายในและภายนอกที่มีการเปลี่ยนแปลงอย่างสม่ำเสมอ
4. คณะฯ และหลักสูตรฯ จะต้องถือว่าการบริหารความเสี่ยงเป็นภารกิจหนึ่งของกระบวนการปฏิบัติงานปกติและดำเนินการอย่างต่อเนื่อง

วัตถุประสงค์ในการดำเนินงานบริหารความเสี่ยงของคณะมนุษยศาสตร์และสังคมศาสตร์

1. เพื่อให้คณะฯ มีแผนการบริหารจัดการความเสี่ยงที่จะเกิดขึ้นในอนาคต รวมถึงสภาวการณ์ต่างๆ ที่ จะส่งผลกระทบต่อการทำงานของคณะฯ
2. เพื่อป้องกันและลดความเสี่ยงที่จะส่งผลกระทบต่อการทำงานที่อาจจะไม่เป็นไปตาม เป้าหมาย วัตถุประสงค์ และภารกิจของคณะฯ
3. เพื่อให้ผู้บริหารทุกระดับและบุคลากรทุกคนในคณะฯ มีความเข้าใจกระบวนการและสามารถจัดทำ แผนการบริหารความเสี่ยง ระดับหลักสูตรที่สอดคล้องเชื่อมโยงกับแผนบริหารความเสี่ยงของคณะฯ โดยในปีงบประมาณ พ.ศ. 255 7 คณะฯ ได้กำหนดวัตถุประสงค์ของการควบคุมภายในและการ บริหารความเสี่ยง เป็นไปตามยุทธศาสตร์ คณะฯ ดังนี้
 - 1) พัฒนาการจัดการศึกษาอย่างมีคุณภาพตามมาตรฐานสากล
 - 2) วิจัยและพัฒนาองค์ความรู้ เพื่อพัฒนาการเรียนการสอน ท้องถิ่นและเสริมสร้างความ เข้มแข็งทางวิชาการ
 - 3) บริการวิชาการ เพื่อเสริมสร้างความแข็งแกร่งให้ชุมชนและท้องถิ่นบนพื้นฐานความรู้
 - 4) ทำนุบำรุงศิลปและวัฒนธรรม ตลอดจนสิ่งแวดล้อม
 - 5) พัฒนาคณะฯ สู่ความเป็นสากล
 - 6) พัฒนาระบบบริหารจัดการที่ดีและมีประสิทธิภาพ

กระบวนการและขั้นตอนการบริหารความเสี่ยง

กระบวนการและขั้นตอนการบริหารความเสี่ยงประกอบด้วย 6 ขั้นตอน ดังนี้

1. **การกำหนดวัตถุประสงค์** เป็นการกำหนดวัตถุประสงค์และกลยุทธ์ที่ชัดเจนของแผนงาน/งาน / โครงการ/กิจกรรม ตามแผนการปฏิบัติราชการประจำปี และแผนปฏิบัติราชการของมหาวิทยาลัย หรือ คณะ/ สำนัก/สถาบัน

2. **การระบุความเสี่ยง** เป็นการระบุเหตุการณ์ใด ๆ ทั้งที่มีผลดี และผลเสียต่อการบรรลุวัตถุประสงค์ โดยต้องระบุได้ได้ว่าเหตุการณ์นั้นจะเกิดที่ไหน เมื่อใด และเกิดขึ้นได้อย่างไร และทำไม โดยในการวิเคราะห์ เพื่อระบุความเสี่ยงต่างๆอาจพิจารณาจากปัจจัยเสี่ยงในหลายด้านเช่น

ความเพียงพอของข้อมูลส่งผลกระทบต่อประสิทธิภาพและประสิทธิผลในการดำเนินโครงการ

☒ **ความเสี่ยงด้านกลยุทธ์ (Strategic Risk : S)** เกี่ยวข้องกับการบรรลุเป้าหมายและพันธกิจในภาพรวมโดยความเสี่ยงที่อาจจะเกิดขึ้นเป็นความเสี่ยงเนื่องจากการเปลี่ยนแปลงของสถานการณ์และเหตุการณ์ภายนอกส่งผลกระทบต่อกลยุทธ์ที่กำหนดไว้ไม่สอดคล้องกับประเด็นยุทธศาสตร์ /วิสัยทัศน์หรือเกิดจากการกำหนดกลยุทธ์ที่ขาดการมีส่วนร่วมจากภาคประชาชนหรือการร่วมมือกับองค์การอิสระทำให้โครงการขาดการยอมรับและโครงการไม่ได้นำไปสู่การแก้ไขปัญหาหรือการตอบสนองต่อความต้องการของผู้รับบริหารหรือผู้มีส่วนได้ส่วนเสียอย่างแท้จริงหรือเป็นความเสี่ยงที่เกิดขึ้นจากการตัดสินใจผิดพลาดหรือนำการตัดสินใจนั้นมาใช้อย่างไม่ถูกต้อง

☒ **ความเสี่ยงด้านการดำเนินงาน (Operational Risk : O)** เกี่ยวข้องกับประสิทธิภาพประสิทธิผลหรือผลการปฏิบัติงานโดยความเสี่ยงที่อาจเกิดขึ้นเป็นความเสี่ยงเนื่องจากระบบงานภายในของ องค์การ/กระบวนการ/เทคโนโลยีหรือนวัตกรรมที่ใช้/บุคลากร/ความเพียงพอของข้อมูลส่งผลกระทบต่อประสิทธิภาพและประสิทธิผลในการดำเนินโครงการ

☒ **ความเสี่ยงด้านการเงิน (Financial Risk : F)** เป็นความเสี่ยงเกี่ยวกับการบริหารงบประมาณและการเงินเช่นการบริหารการเงินไม่ถูกต้องไม่เหมาะสมทำให้ขาดประสิทธิภาพและไม่ทันต่อสถานการณ์หรือเป็นความเสี่ยงที่เกี่ยวข้องกับการเงินขององค์การเช่นการประมาณการงบประมาณไม่เพียงพอและไม่สอดคล้องกับขั้นตอนการดำเนินการเป็นต้นเนื่องจากขาดการจัดหาข้อมูลการวิเคราะห์การวางแผนการควบคุมและการจัดทำรายงานเพื่อนำมาใช้ในการบริหารงบประมาณและการเงินดังกล่าว

☒ **ความเสี่ยงด้านการปฏิบัติตามกฎหมาย /กฎระเบียบ (Compliance Risk : C)** เกี่ยวข้องกับการปฏิบัติตามกฎระเบียบต่างๆโดยความเสี่ยงที่อาจเกิดขึ้นเป็นความเสี่ยงเนื่องจากความไม่ชัดเจนความไม่ทันสมัยหรือความไม่ครอบคลุมของกฎหมายกฎระเบียบข้อบังคับต่างๆรวมถึงการทำนิติกรรมสัญญาการร่างสัญญาที่ไม่ครอบคลุมการดำเนินงาน

ในการวิเคราะห์ความเสี่ยงนั้นนอกจากสถาบันอุดมศึกษาจะพิจารณาปัจจัยเสี่ยงจากด้านต่างๆแล้วสถาบันอุดมศึกษาต้องนำแนวคิดเรื่องธรรมาภิบาลที่เกี่ยวข้องในแต่ละด้านมาเป็นปัจจัยในการวิเคราะห์ความเสี่ยงเช่น

- ด้านยุทธศาสตร์โครงการที่คัดเลือกมานั้นอาจมีความเสี่ยงต่อเรื่องประสิทธิผลและการมีส่วนร่วม
- ด้านการดำเนินการอาจมีความเสี่ยงต่อเรื่องประสิทธิภาพและความโปร่งใส
- ด้านการเงินอาจมีความเสี่ยงต่อเรื่องนิติธรรมและภาวะรับผิดชอบ
- ด้านกฎระเบียบอาจมีความเสี่ยงต่อเรื่องนิติธรรมและความเสมอภาค

ทั้งนี้ความเสี่ยงเรื่องธรรมาภิบาลที่อาจเกิดขึ้นจากการดำเนินแผนงาน/โครงการเพื่อให้

เป็นไปตามหลักธรรมาภิบาล (Good Governance) ได้แก่

1. หลักประสิทธิผล (Effectiveness) :ต้องมีวิสัยทัศน์เชิงยุทธศาสตร์เพื่อตอบสนองความต้องการของประชาชนและผู้มีส่วนได้ส่วนเสียทุกฝ่ายปฏิบัติหน้าที่ตามพันธกิจให้บรรลุวัตถุประสงค์ขององค์กรมีการวางแผนเป้าหมายการปฏิบัติงานที่ชัดเจนและอยู่ในระดับที่ตอบสนองต่อความคาดหวังของประชาชนสร้างกระบวนการปฏิบัติงานอย่างเป็นระบบและมีมาตรฐานมีการจัดการความเสี่ยงและมุ่งเน้นผลการปฏิบัติงานที่เป็นเลิศรวมถึงมีการติดตามประเมินผลและพัฒนาปรับปรุงการปฏิบัติงานให้ดีขึ้นอย่างต่อเนื่อง

2. หลักประสิทธิภาพ (Efficiency) :ในการปฏิบัติงานต้องมีการใช้ทรัพยากรอย่างประหยัดเกิดผลิตภาพคุ้มค่าการลงทุนและบังเกิดประโยชน์สูงสุดต่อส่วนรวมรวมทั้งต้องมีการลดขั้นตอนและระยะเวลาในการปฏิบัติงานเพื่ออำนวยความสะดวกและลดภาระค่าใช้จ่ายตลอดจนยกเลิกภารกิจที่ล่าสมัยและไม่มีความจำเป็น

3. หลักการตอบสนอง (Responsiveness) :ต้องสามารถให้บริการได้อย่างมีคุณภาพสามารถดำเนินการแล้วเสร็จภายในระยะเวลาที่กำหนดสร้างความเชื่อมั่นไว้วางใจรวมถึงตอบสนองตามความคาดหวัง/ความต้องการของประชาชนผู้รับบริการและผู้มีส่วนได้ส่วนเสียที่มีความหลากหลายและมีความแตกต่างกันได้อย่างเหมาะสม

4. หลักการรับผิดชอบ (Accountability) :ในการปฏิบัติงานต้องสามารถตอบคำถามและชี้แจงได้เมื่อมีข้อสงสัยรวมทั้งต้องมีการจัดวางระบบการรายงานความก้าวหน้าและผลสัมฤทธิ์ตามเป้าหมายที่กำหนดไว้ต่อสาธารณะเพื่อประโยชน์ในการตรวจสอบและการให้คุณให้โทษตลอดจนมีการจัดเตรียมระบบการแก้ไขหรือบรรเทาปัญหาและผลกระทบใด ๆ ที่อาจจะเกิดขึ้น

5. หลักความโปร่งใส (Transparency) :ต้องปฏิบัติงานด้วยความซื่อสัตย์สุจริตตรงไปตรงมา รวมทั้งต้องมีการเปิดเผยข้อมูลข่าวสารที่จำเป็นและเชื่อถือได้ให้ประชาชนได้รับทราบอย่างสม่ำเสมอตลอดจนวางระบบให้การเข้าถึงข้อมูลข่าวสารดังกล่าวเป็นไปโดยง่าย

6. หลักการมีส่วนร่วม (Participation) :ต้องรับฟังความคิดเห็นของประชาชนรวมทั้งเปิดให้ประชาชนมีส่วนร่วมในการรับรู้เรียนรู้ทำความเข้าใจร่วมแสดงทัศนะร่วมเสนอปัญหา /ประเด็นที่สำคัญที่เกี่ยวข้องร่วมคิดแก้ไขปัญหาร่วมในกระบวนการตัดสินใจและการดำเนินงานและร่วมตรวจสอบผลการปฏิบัติงาน

7. หลักการกระจายอำนาจ (Decentralization) :ในการปฏิบัติงานควรมีการมอบอำนาจและกระจายความรับผิดชอบในการตัดสินใจและการดำเนินการให้แก่ผู้ปฏิบัติงานในระดับต่าง ๆ ได้อย่างเหมาะสมรวมทั้งมีการโอนถ่ายบทบาทและภารกิจให้แก่องค์กรปกครองส่วนท้องถิ่นหรือภาคส่วนอื่น ๆ ในสังคม

8. หลักนิติธรรม (Rule of Law) :ต้องใช้อำนาจของกฎหมายกฎระเบียบข้อบังคับในการปฏิบัติงานอย่างเคร่งครัดด้วยความเป็นธรรมไม่เลือกปฏิบัติและคำนึงถึงสิทธิเสรีภาพของประชาชนและผู้มีส่วนได้ส่วนเสียฝ่ายต่าง ๆ

9. หลักความเสมอภาค (Equity) :ต้องให้บริการอย่างเท่าเทียมกันไม่มีการแบ่งแยกด้านชาย/หญิงถิ่นกำเนิดเชื้อชาติภาษาเพศอายุสุขภาพทางกายหรือสุขภาพสถานะของบุคคลฐานะทางเศรษฐกิจและสังคมความเชื่อทางศาสนาการศึกษาอบรมและอื่น ๆ นอกจากนี้ยัง ต้องคำนึงถึงโอกาสความทัดเทียมกันของการเข้าถึงบริการสาธารณะของกลุ่มบุคคลผู้ด้อยโอกาสในสังคม

10. หลักการมุ่งเน้นฉันทามติ (Consensus Oriented) :ในการปฏิบัติงานต้องมีการกระบวนการในการแสวงหาฉันทามติหรือข้อตกลงร่วมกันระหว่างกลุ่มผู้มีส่วนได้ส่วนเสียที่เกี่ยวข้องโดยเฉพาะกลุ่มที่ได้รับผลกระทบโดยตรงจะต้องไม่มีข้อคัดค้านที่หาข้อยุติไม่ได้ในประเด็นที่สำคัญ

3. **การประเมินความเสี่ยง** เป็นการวิเคราะห์ และจัดลำดับความเสี่ยง โดยพิจารณาจากการประเมินโอกาสที่จะเกิดความเสี่ยง (likelihood) และความรุนแรงของผลกระทบจากเหตุการณ์ความเสี่ยง(pact) โดยอาศัยเกณฑ์มาตรฐานที่ได้กำหนดไว้ ทำให้การตัดสินใจจัดการกับความเสี่ยงเป็นไปอย่างเหมาะสม

4. **การประเมินมาตรการควบคุม** เป็นการประเมินกิจกรรมการควบคุมที่ควรจะมี หรือที่มีอยู่แล้วว่าสามารถช่วยควบคุมความเสี่ยง หรือปัจจัยเสี่ยงได้อย่างเพียงพอหรือไม่ หรือเกิดประสิทธิผลตามวัตถุประสงค์ของการควบคุม เพียงใด เพื่อให้มั่นใจได้ว่าจะสามารถควบคุมความเสี่ยงที่มีผลกระทบต่อการบรรลุวัตถุประสงค์ขององค์กรได้อย่างมีประสิทธิภาพโดยมีการสร้างมาตรการควบคุมความเสี่ยงโดยใช้เทคนิค 4 T คือ Take การยอมรับความเสี่ยง Treat การลดหรือควบคุมความเสี่ยง Transfer การโอนหรือกระจายความเสี่ยง และ Terminate การหยุดหรือหลีกเลี่ยงความเสี่ยง เพื่อลดมูลเหตุของแต่ละโอกาสที่มหาวิทยาลัยฯ จะเกิดความเสียหาย (ทั้งในรูปแบบของตัวเงินและไม่ใช้ตัวเงิน เช่น ชื่อเสียง การฟ้องร้องจากการไม่ปฏิบัติตามกฎหมาย ระเบียบ ข้อบังคับ ประสิทธิภาพ ประสิทธิภาพหรือความคุ้มค่า)

5. **การบริหาร / จัดการความเสี่ยง** เป็นการนำกลยุทธ์ มาตรการ หรือแผนงาน มาใช้ปฏิบัติในมหาวิทยาลัยฯ หรือ คณะ/สำนัก/สถาบัน เพื่อลดโอกาสที่จะเกิดความเสี่ยง หรือลดความเสียหายของผลกระทบในการดำเนินงานตามแผนงาน/งาน/โครงการ/กิจกรรม ที่ยังไม่มีกิจกรรมควบคุมความเสี่ยง หรือที่มีอยู่แต่ยังไม่เพียงพอและนำมาวางแผนจัดการความเสี่ยง โดยการจัดทำแผนบริหารความเสี่ยงของหน่วยงาน

6. **การติดตามผล ทบทวนและรายงาน** เป็นการติดตามผลของการดำเนินการตามแผนการบริหารความเสี่ยงว่ามีความเหมาะสมกับสถานการณ์ที่มีการเปลี่ยนแปลงหรือไม่ รวมถึงเป็นการทบทวนประสิทธิภาพของแนวการบริหารความเสี่ยงในทุกขั้นตอน เพื่อพัฒนาระบบให้ดียิ่งขึ้น และรายงานผลการบริหารจัดการความเสี่ยงที่ได้ดำเนินการทั้งหมดตามลำดับให้ฝ่ายบริหารรับทราบและให้ความเห็นชอบดำเนินการตามแผนการบริหารความเสี่ยง

การระบุเหตุการณ์เสี่ยง

คณะกรรมการบริหารความเสี่ยง มหาวิทยาลัยราชภัฏมหาสารคาม ได้ดำเนินการวิเคราะห์และระบุปัจจัยเสี่ยง จัดลำดับความสำคัญของปัจจัยเสี่ยง เพื่อจัดทำแผนการบริหารความเสี่ยง มหาวิทยาลัยราชภัฏมหาสารคาม ประจำปีงบประมาณ พ.ศ.2557โดยใช้ข้อมูล ดังนี้

1. รายงานข้อเสนอแนะเพื่อการพัฒนาและบริหารมหาวิทยาลัยของคณะกรรมการกำกับติดตามและประเมินผลอธิการบดีตามนโยบาย พันธกิจในการบริหารและพัฒนา มหาวิทยาลัยราชภัฏมหาสารคาม ประจำปีงบประมาณ พ.ศ.2556

2. ผลการประเมินการปฏิบัติราชการตามคำรับรองการปฏิบัติราชการ ประจำปีงบประมาณ พ.ศ. 2556

3. รายงานการประเมินคุณภาพการศึกษาภายในปีการศึกษา 2555

4. ผลการดำเนินการตามเป้าหมายผลผลิต แผนงาน/โครงการ ประจำปีงบประมาณ พ.ศ. 2556

5. รายงานเรื่องร้องเรียน ประจำปีงบประมาณ พ.ศ.2556

6. การวิเคราะห์ความเสี่ยงตามหลักธรรมาภิบาลตลอดจนมาตรการและโครงการตามนโยบายการกำกับดูแลองค์กรที่ดี

7. รายงานผลการตรวจสอบภายใน ประจำปีงบประมาณ พ.ศ. 2556

8. แผนพัฒนาคุณภาพ (Improvement Plan)มหาวิทยาลัยราชภัฏมหาสารคาม พ.ศ.2556

9. แผนยุทธศาสตร์ มหาวิทยาลัยราชภัฏมหาสารคาม ฉบับที่ 11 พ.ศ. 2555 - 2559

การประเมินความเสี่ยง

มหาวิทยาลัยราชภัฏมหาสารคามได้ดำเนินการประเมินความเสี่ยงเพื่อเป็นข้อมูลสำหรับการตัดสินใจ ป้องกันและลดความเสี่ยงที่จะส่งผลกระทบต่อการทำงานที่อาจจะไม่เป็นไปตาม เป้าหมาย วัตถุประสงค์ และภารกิจของมหาวิทยาลัยฯ ประกอบด้วย 2 ส่วน ดังต่อไปนี้

1.1 โอกาส (Probability) ที่ความเสี่ยงนั้นจะเกิดขึ้น จำแนกเป็น 5 ระดับ ดังนี้

โอกาสที่จะเกิดความเสี่ยง	ระดับคะแนน
สูงมาก	5
สูง	4
ปานกลาง	3
น้อย	2
น้อยมาก	1

1.2 ผลกระทบ (Impact) หรือความเสียหาย หากความเสี่ยงนั้นเกิดขึ้น จำแนกเป็น 5 ระดับ คือ มีผลกระทบน้อยมาก น้อย ปานกลาง สูง สูงมาก

ผลกระทบต่อองค์กร	ระดับคะแนน
สูงมาก	5
สูง	4
ปานกลาง	3
น้อย	2
น้อยมาก	1

ยุทธศาสตร์ในการจัดการความเสี่ยง

แนวทางการบริหารจัดการความเสี่ยงมีหลายวิธี และสามารถปรับเปลี่ยนให้เหมาะสมกับสถานการณ์ ขึ้นอยู่กับดุลยพินิจของคณะกรรมการจัดทำแผนบริหารความเสี่ยง แต่อย่างไรก็ตามแนวทางการบริหารจัดการความเสี่ยงนั้นต้องค้ำค้ำกับการลดระดับผลกระทบของความเสี่ยงทางเลือกหรือยุทธศาสตร์ในการจัดการความเสี่ยง โดยมหาวิทยาลัยราชภัฏมหาสารคาม มีวิธีการบริหาร/จัดการความเสี่ยง 4 แนวคิดหลัก (4 T's) ซึ่งมีรายละเอียดดังต่อไปนี้

วิธีการบริหาร/จัดการความเสี่ยง	ศัพท์ที่นิยมใช้ทั่วไป (กรมบัญชีกลาง)	แนวคิด 4 T
1. การยอมรับความเสี่ยง หมายถึง การตกลงกันที่จะยอมรับ เนื่องจากไม่คุ้มค่าในการจัดการหรือป้องกัน แต่การเลือกบริหารความเสี่ยงด้วยวิธีนี้ต้องมีการติดตามเฝ้าระวังอย่างสม่ำเสมอ	Risk Acceptance (Accept)	Take

วิธีการบริหาร/จัดการความเสี่ยง	ศัพท์ที่นิยมใช้ทั่วไป (กรมบัญชีกลาง)	แนวคิด 4 T
2. การลด/การควบคุมความเสี่ยงหมายถึง การปรับปรุงระบบการทำงาน หรือออกแบบวิธีการทำงานใหม่ เพื่อลดโอกาสที่จะเกิดความเสียหาย หรือลดผลกระทบที่อาจเกิดขึ้นจากความเสี่ยง ให้อยู่ในระดับที่ยอมรับได้ เช่นการจัดอบรมพนักงาน การจัดทำคู่มือการปฏิบัติงาน	Risk Reduction (Control)	Treat
3. การกระจาย หรือโอนความเสี่ยง หมายถึง การกระจายหรือถ่ายโอนความเสี่ยงให้หน่วยงานอื่นช่วยแบ่งความรับผิดชอบไป เช่นการทำประกันภัยกับบริษัทภายนอก หรือการจ้างบุคคลภายนอกดำเนินการแทน (Outsource)	Risk Sharing (Transfer)	Transfer
4. การหลีกเลี่ยงความเสี่ยง หมายถึง การจัดการกับความเสี่ยงที่อยู่ในระดับสูงมาก และไม่อาจยอมรับได้จึงต้องตัดสินใจยกเลิกโครงการ/กิจกรรมที่จะก่อให้เกิดความเสี่ยงนั้นไป	Risk Avoidance (Avoid)	Terminate

เมื่อมหาวิทยาลัยราชภัฏมหาสารคาม ดำเนินการบริหารจัดการความเสี่ยงโดยอาศัยยุทธศาสตร์ 4 T's แล้วมหาวิทยาลัยราชภัฏมหาสารคาม จะได้จัดทำแผนการปรับปรุงการควบคุมเพื่อลดระดับความเสี่ยงและการติดตาม เพื่อให้การบริหารความเสี่ยงมีรูปแบบที่สมบูรณ์สามารถนำไปปฏิบัติได้ โดยใช้แบบฟอร์มดังตัวอย่าง การจัดทำแผนภูมิความเสี่ยงต่อไปนี้

การจัดทำแผนภูมิความเสี่ยง

มหาวิทยาลัยราชภัฏมหาสารคาม ได้พิจารณาโอกาสที่จะเกิดเหตุการณ์ (Likelihood) และระดับผลกระทบ (Impact) ของแต่ละปัจจัยเสี่ยง แล้วนำผลที่ได้มาพิจารณาความสัมพันธ์ระหว่างโอกาสที่จะเกิดความเสียหายและผลกระทบว่าจะเกิดความเสียหายในระดับใด (ระดับความเสี่ยง = โอกาสที่จะเกิดเหตุการณ์ x ผลกระทบที่จะเกิดความเสียหาย)ซึ่งจัดแบ่งเป็น 4ระดับความเสี่ยง คือ

1. ระดับความเสี่ยงต่ำ (LOW) คะแนนระดับความเสี่ยง เท่ากับ 1-2 คะแนน หมายถึง ระดับความเสี่ยงที่ยอมรับได้โดยไม่ต้องควบคุมความเสี่ยง
2. ระดับความเสี่ยงปานกลาง (Medium) คะแนนระดับความเสี่ยงเท่ากับ 3-9 คะแนน หมายถึง ระดับความเสี่ยงที่ยอมรับได้ แต่ต้องมีการควบคุมเพื่อป้องกันมิให้ความเสี่ยงเพิ่มมากขึ้นไปอยู่ในระดับที่มากสามารถยอมรับ
3. ระดับความเสี่ยงสูง (High) คะแนนระดับความเสี่ยงเท่ากับ 10-16 หมายถึง ระดับความเสี่ยงที่ไม่สามารถยอมรับได้ โดยต้องจัดการความเสี่ยงเพื่อให้อยู่ในระดับที่ยอมรับได้
4. ระดับความเสี่ยงสูงมาก (Extreme) คะแนนระดับความเสี่ยง เท่ากับ 17-25 คะแนน หมายถึง ระดับที่ไม่สามารถยอมรับได้ จำเป็นต้องเร่งจัดการความเสี่ยงให้อยู่ระดับที่ยอมรับได้ทันที

การจัดลำดับ (Prioritize) ของความเสี่ยง

ผลกระทบ	5	(5)	(10)	(15)	(20)	(25)
	4	(4)	(8)	(12)	(14)	สูงมาก (20)
	3	(3)	(6)	(9)	สูง (12)	(15)
	2	(2)	ปาน(4)	กลาง (6)	(8)	(10)
	1	ต่ำ (1)	(2)	(3)	(4)	(5)
		1	2	3	4	5
		โอกาสเกิด				

การวิเคราะห์และประเมินความเสี่ยง และจัดลำดับความเสี่ยง ดำเนินการโดยการกรอกข้อมูลในแบบฟอร์ม ERM 2 (แบบการระบุความเสี่ยงและระบุปัจจัยเสี่ยง) และนำผลการวิเคราะห์ที่มีค่าคะแนนความเสี่ยง 10 – 25 คะแนน ไปจัดการความเสี่ยงโดยการกรอกข้อมูลในแบบฟอร์ม ERM 3(แบบการประเมินความเสี่ยง) เพื่อการวางแผนการบริหารความเสี่ยงต่อไป

ปัญหาอุปสรรคในปีที่ผ่านมา

ในการดำเนินงานด้านการบริหารความเสี่ยง ประจำปีงบประมาณ พ.ศ. 2556ที่ผ่านมา คณะกรรมการบริหารความเสี่ยง ได้ประมวลสรุปปัญหาอุปสรรคที่พบจากการบริหารความเสี่ยง ประจำปีงบประมาณ พ.ศ. 2556 ซึ่งมีปัญหาและอุปสรรคในการดำเนินงาน ดังนี้

1. การบริหารความเสี่ยง เป็นการคาดการณ์ในเรื่องที่ยังไม่เกิดขึ้นแต่เป็นการคาดการณ์
2. มีบางปัจจัยเสี่ยงที่ยังไม่ได้ดำเนินการ ต่อเนื่องเป็นปัจจัยเสี่ยงที่แก้ไขได้ยาก ต้องอาศัยความร่วมมือจากหลายฝ่าย จึงยังไม่สามารถดำเนินการได้ทันภายในปีการศึกษา
3. ความเสี่ยงของหน่วยงาน ยังเป็นความเสี่ยงด้านการดำเนินงาน หรือความเสี่ยงที่คล้ายๆ เดิมทุกปี ซึ่งเป็นความเสี่ยงที่สามารถยอมรับได้ จึงทำให้ไม่เกิดการพัฒนาที่ชัดเจน และไม่ส่งผลต่อการพัฒนาคณะฯ
4. การประเมินระดับความเสี่ยง (โอกาส x ผลกระทบ) ของปัจจัยเสี่ยงต่าง ๆ เพื่อพิจารณานำมาจัดทำแผนบริหารความเสี่ยงและการประเมินระดับความเสี่ยงยังคงเป็นหน้าที่ของเจ้าหน้าที่ที่เป็นคณะทำงานของหน่วยงานคณะฯ ทำให้ผลการประเมินอาจเกิดความคลาดเคลื่อนและไม่สะท้อนความเป็นจริงเท่าที่ควร
5. ข้อมูลแผน/ผล หรือการติดตามการบริหารความเสี่ยงในแต่ละไตรมาสของหน่วยงานภายใน คณะฯ ยังไม่ให้ความสำคัญของการบริหารความเสี่ยงเท่าที่ควร ซึ่ง หน่วยงานไม่มีแผนในการบริหารความเสี่ยงของหน่วยงานเอง และทำให้การรายงานผลการบริหารความเสี่ยงต่อมหาวิทยาลัยฯล่าช้า
6. หน่วยงาน ขาดความจริงจังในการบริหารความเสี่ยงเพื่อการพัฒนา

ข้อเสนอแนะสำหรับการบริหารความเสี่ยง ในปีงบประมาณ พ.ศ. 2557

เพื่อให้คณะมนุษยศาสตร์และสังคมศาสตร์ มีการบริหารความเสี่ยงทั่วทั้งองค์กรอย่างเป็นระบบและต่อเนื่อง และสามารถบริหารจัดการปัจจัยเสี่ยงที่อาจเกิดขึ้นในอนาคต จึงต้องมีการทบทวนกระบวนการ

บริหารความเสี่ยงในปีที่ผ่านมา เพื่อพัฒนาและปรับปรุงระบบการบริหารความเสี่ยงให้สอดคล้องกับการเปลี่ยนแปลงทั้งภายในและภายนอกองค์กร โดยมีข้อเสนอแนะสำหรับการบริหารความเสี่ยง ในปีงบประมาณ พ.ศ. 2557 ดังนี้

1. ควรกำหนดนโยบายการบริหารความเสี่ยง วัตถุประสงค์การบริหารความเสี่ยงหลักเกณฑ์การคัดเลือก แผนงาน/โครงการ และกระบวนการ แนวทาง/วิธีการบริหารความเสี่ยงของมหาวิทยาลัยให้ชัดเจนมากยิ่งขึ้น เพื่อเป็นกรอบในการบริหารความเสี่ยงของคณะ ในปีงบประมาณ พ.ศ. 2557
2. ควรพิจารณากำหนด แนวทาง/วิธีการ และช่องทางการสื่อสารและเผยแพร่การบริหารความเสี่ยง ให้มากขึ้น เพื่อให้ฝ่ายบริหารและฝ่ายปฏิบัติการเข้าใจหลักการ และกระบวนการบริหารความเสี่ยง อีกทั้งผู้ปฏิบัติงานได้รับทราบขั้นตอนและกระบวนการในการวางแผนบริหารความเสี่ยง เพื่อให้มีการปฏิบัติตามกระบวนการบริหารความเสี่ยงอย่างเป็นระบบและต่อเนื่อง
3. ควรนำปัจจัยเสี่ยงที่ยังไม่สามารถ ควบคุม/บริหารจัดการ ให้อยู่ในระดับที่ยอมรับได้ หรือในกิจกรรมรองรับความเสี่ยงที่ยังไม่สามารถดำเนินการได้มาบริหารจัดการต่อในปี 2556 โดยมีการทบทวนและปรับปรุงกิจกรรมควบคุมให้มีความคุ้มค่ากับงบประมาณที่ใช้ และมีความเป็นไปได้ในทางปฏิบัติมากขึ้น
4. ควรพิจารณาปรับปรุงคู่มือการบริหารความเสี่ยง และการดำเนินการถ่ายทอดแผนบริหารความเสี่ยงสู่การปฏิบัติ เพื่อให้การบริหารความเสี่ยงมีระบบที่เป็นมาตรฐานเดียวกันทั่วทั้งองค์กร สามารถใช้เป็นเครื่องมือในการสื่อสารและสร้างความเข้าใจ รวมทั้งการสื่อสารข้อมูลที่เกี่ยวข้องกับการบริหารความเสี่ยง
5. ควรผลักดันให้มีการนำระบบเทคโนโลยีสารสนเทศมาใช้ เพื่อให้เกิดประสิทธิภาพและประสิทธิผลในการบริหารความเสี่ยงมากขึ้น โดยในระยะต่อไปควรมีการพัฒนา ระบบเทคโนโลยีสารสนเทศเพื่อช่วยในการบริหารความเสี่ยงและสร้างระบบเตือนภัย (Early Warning) ที่ชัดเจนและทันเหตุการณ์
6. ควรผลักดันให้มีการดำเนินการความเสี่ยงอย่างเป็นรูปธรรมมากยิ่งขึ้น โดยคณะ /หน่วยงานมีส่วนร่วมในกิจกรรมมากยิ่งขึ้น
7. ควรเพิ่มจุดติดตั้งไฟฟ้าแสงสว่าง ในจุดที่ไม่มีไฟฟ้า หรือตามจุดเสี่ยง เพื่อให้แสงสว่างและความปลอดภัยแก่นักศึกษา บุคลากร หรือผู้มารับบริการมหาวิทยาลัยราชภัฏมหาสารคาม

แผนการบริหารความเสี่ยง
คณะมนุษยศาสตร์และสังคมศาสตร์
มหาวิทยาลัยราชภัฏมหาสารคาม
ประจำปีงบประมาณ พ.ศ. 2557

**แบบกำหนดวัตถุประสงค์ของโครงการ และวัตถุประสงค์ของแต่ละขั้นตอนหลัก
คณะมนุษยศาสตร์และสังคมศาสตร์ มหาวิทยาลัยราชภัฏมหาสารคาม**

ประเด็นยุทธศาสตร์ที่ 1 พัฒนาการจัดการศึกษาอย่างมีคุณภาพตามมาตรฐานสากล

โครงการ (1)	วัตถุประสงค์โครงการ (2)	กิจกรรม/ขั้นตอนหลัก (3)	วัตถุประสงค์ขั้นตอนหลัก (4)
พัฒนาการจัดการศึกษาอย่างมีคุณภาพตามมาตรฐานสากล	- เพื่อสร้างมาตรฐานคุณภาพของบัณฑิต คณะมนุษยศาสตร์ฯ พัฒนาระบบสนับสนุนการจัดการศึกษา ความทันสมัยและพร้อมใช้	<ol style="list-style-type: none"> 1. พัฒนาวิชาการ การเรียนการสอน วิชาชีพ คุณธรรมจริยธรรม ให้แก่นักศึกษา 2. ผลิตบัณฑิตให้สอดคล้องกับความต้องการของสังคม มีความรู้ความสามารถในระดับสากล 3. พัฒนาคุณภาพบุคลากรสายวิชาการ และสายสนับสนุน 4. นำระบบสหกิจศึกษาและระบบการเรียนการสอนที่เน้นผู้เรียนเป็นสำคัญ (Student Center) มาใช้ในการจัดการศึกษา 5. นำเทคโนโลยีสารสนเทศมาใช้ในการศึกษามาเพิ่มประสิทธิภาพ 	<ol style="list-style-type: none"> 1. เพื่อคุณภาพมาตรฐานบัณฑิตของคณะมนุษยศาสตร์ฯ วิชาการ วิชาชีพ คุณธรรมจริยธรรม 2. เพื่อให้บัณฑิตมีความรู้ความสามารถสอดคล้องกับความต้องการของสังคม และสามารถเรียนรู้ด้วยตนเอง รู้เท่าทันการเปลี่ยนแปลง 3. เพื่อให้บุคลากรได้รับการพัฒนาคุณภาพตอบสนองต่อการเรียนการสอน และต่อการพัฒนาคณะฯ 4. เพื่อส่งเสริมสนับสนุน หลักสูตรสหกิจศึกษา และเกิดกระบวนการเรียนการสอนที่เน้นผู้เรียนเป็นสำคัญ (Student Center) 5. เพื่อให้เกิดการพัฒนา เกิดการเรียนรู้ผ่านระบบ IT และ e-Learning

แบบการกำหนดวัตถุประสงค์ของโครงการ และวัตถุประสงค์ของแต่ละขั้นตอนหลัก
คณะมนุษยศาสตร์และสังคมศาสตร์ มหาวิทยาลัยราชภัฏมหาสารคาม

ประเด็นยุทธศาสตร์ที่ 2 วิจัยและพัฒนาองค์ความรู้เพื่อพัฒนาการเรียนการสอน สังคม และเสริมสร้างความเข้มแข็งทางวิชาการ

โครงการ (1)	วัตถุประสงค์โครงการ (2)	กิจกรรม/ขั้นตอนหลัก (3)	วัตถุประสงค์ขั้นตอนหลัก (4)
วิจัยและพัฒนาองค์ความรู้เพื่อพัฒนาท้องถิ่นและเสริมสร้างความเข้มแข็งทางวิชาการ	- เพื่อให้ได้องค์ความรู้ใหม่ นำไปใช้ในการแก้ปัญหาพัฒนาการเรียนการสอน ท้องถิ่น เสริมสร้างความเข้มแข็งและความเป็นเลิศทางวิชาการ	<ol style="list-style-type: none"> 1. สร้างความร่วมมือด้านการวิจัยหรืองานวิจัยเพื่อแลกเปลี่ยนความรู้ และการทำงานกับเครือข่ายวิจัยในประเทศหรือต่างประเทศ 2. สร้างทีมงานวิจัยที่เข้มแข็ง 3. สนับสนุนทุนทำวิจัย หรืองานสร้างสรรค์จากภายในและภายนอกสถาบัน 4. สนับสนุนการทำวิจัยพื้นฐานที่สามารถนำไปใช้ประโยชน์ และต่อยอด เพื่อพัฒนาการเรียนการสอนและท้องถิ่นได้ 	<ol style="list-style-type: none"> 1. เพื่อขยายความร่วมมือกับเครือข่ายด้านการวิจัยหรืองานวิจัย เพื่อนำไปใช้ในการแก้ปัญหาและพัฒนาท้องถิ่น 2. เพื่อผลิตงานวิจัยที่มีคุณภาพและสร้างสรรค์ มีประโยชน์ต่อสังคมท้องถิ่น ทั้งในระดับชาติและนานาชาติ 3. เพื่อช่วยเสริมด้านการวิจัยและงานสร้างสรรค์ที่ตีพิมพ์ เผยแพร่ หรือนำไปใช้ประโยชน์ระดับชาติและนานาชาติ 4. เพื่อเสริมสร้างความเข้มแข็งให้กับบุคลากรที่ทำวิจัย และให้ดำเนินงานวิจัยที่มีประโยชน์ต่อสังคม ชุมชน ระดับชาติและนานาชาติ

แบบการกำหนดวัตถุประสงค์ของโครงการ และวัตถุประสงค์ของแต่ละขั้นตอนหลัก
คณะมนุษยศาสตร์และสังคมศาสตร์ มหาวิทยาลัยราชภัฏมหาสารคาม

ประเด็นยุทธศาสตร์ที่ 3 บริการวิชาการ

โครงการ (1)	วัตถุประสงค์โครงการ (2)	กิจกรรม/ขั้นตอนหลัก (3)	วัตถุประสงค์ขั้นตอนหลัก (4)
บริการวิชาการ เสริมสร้าง ความแข็งแกร่งให้ชุมชนและ ท้องถิ่น บนพื้นฐานความรู้	- เพื่อสร้างภูมิปัญญาที่มีอยู่ในท้องถิ่นมา พัฒนาต่อยอด และถ่ายทอดความรู้และ เทคโนโลยีที่เหมาะสมสู่ชุมชน ในด้าน เศรษฐกิจเชิงสร้างสรรค์และสร้างภูมิคุ้มกัน ในท้องถิ่นภาคอีสานบนฐานปรัชญา เศรษฐกิจพอเพียง และเสริมสร้างความ แข็งแกร่งให้ชุมชนและท้องถิ่นบนพื้น ฐานความรู้	1. จัดกิจกรรม/โครงการบริการวิชาการที่ ตอบสนองความต้องการการพัฒนาของชุมชน เพื่อเสริมสร้างความเข้มแข็งให้กับชุมชน 2. นำองค์ความรู้ และเทคโนโลยี ถ่ายทอดสู่ ชุมชนบนฐานปรัชญาเศรษฐกิจพอเพียง 3. ถ่ายทอดองค์ความรู้ และนวัตกรรมสู่ชุมชน ท้องถิ่น	1. เพื่อให้ได้ความรู้และแนวทางในการ พัฒนาชุมชน ท้องถิ่น ตรงตามความ ต้องการแก่ผู้รับบริการ 2. เพื่อสร้างภูมิคุ้มกัน ลด ระบาย สร้าง รายได้ และการแก้ปัญหาความยากจนอย่าง บูรณาการ 3. เพื่อให้มีความรู้ เกิดการพัฒนาภูมิ ปัญญาท้องถิ่นและภูมิปัญญาสากลไปใช้ใน การพัฒนาท้องถิ่นและชุมชนให้เข้มแข็ง อย่างยั่งยืน

แบบการกำหนดวัตถุประสงค์ของโครงการ และวัตถุประสงค์ของแต่ละขั้นตอนหลัก
คณะมนุษยศาสตร์และสังคมศาสตร์ มหาวิทยาลัยราชภัฏมหาสารคาม

ประเด็นยุทธศาสตร์ที่ 4 ทำนุบำรุงศิลปะและวัฒนธรรม ตลอดจนสิ่งแวดล้อม

โครงการ (1)	วัตถุประสงค์โครงการ (2)	กิจกรรม/ขั้นตอนหลัก (3)	วัตถุประสงค์ขั้นตอนหลัก (4)
ทำนุบำรุงศิลปวัฒนธรรม อนุรักษ์และพัฒนา ทรัพยากรธรรมชาติ และ สิ่งแวดล้อม	- เพื่อเป็นแหล่งเรียนรู้ สืบสาน อนุรักษ์ พัฒนา ทำนุบำรุงศิลปวัฒนธรรม ตลอดจน สิ่งแวดล้อม	<ol style="list-style-type: none"> 1. พัฒนา และเสริมสร้างเอกลักษณ์ศิลปะ และวัฒนธรรม 2. ส่งเสริมสนับสนุนในการอนุรักษ์ศิลปะและ วัฒนธรรม 3. จัดกิจกรรมให้เกิดการมีส่วนร่วมภายใน องค์กร เพื่อรักษาทรัพยากรธรรมชาติและ สิ่งแวดล้อมอย่างสมดุล 4. พัฒนาสภาพภูมิทัศน์และสิ่งแวดล้อม ภายในคณะมนุษยศาสตร์สังคมศาสตร์ 	<ol style="list-style-type: none"> 1. เพื่ออนุรักษ์ สืบสาน พัฒนา เผยแพร่ เอกลักษณ์ ศิลปวัฒนธรรม และภูมิปัญญา ท้องถิ่น 2. เพื่อส่งเสริมและสนับสนุนให้ศิลปะและ วัฒนธรรมเป็นส่วนหนึ่งของวิถีชีวิต 3. เพื่อให้เกิดการมีส่วนร่วมของบุคลากร และนักศึกษา หรือผู้มีส่วนได้ส่วนเสียในการ ทำนุบำรุงศิลปวัฒนธรรม และร่วมกัน พัฒนา ทรัพยากรธรรมชาติและสิ่งแวดล้อม ให้เกิดความน่าอยู่มากยิ่งขึ้น 4. เพื่อให้เกิดบรรยากาศที่ดีในการเรียนการ สอน และการทำงาน

แบบการกำหนดวัตถุประสงค์ของโครงการ และวัตถุประสงค์ของแต่ละขั้นตอนหลัก
คณะมนุษยศาสตร์และสังคมศาสตร์ มหาวิทยาลัยราชภัฏมหาสารคาม

ประเด็นยุทธศาสตร์ที่ 5 พัฒนามหาวิทยาลัยสู่ความเป็นสากล

โครงการ (1)	วัตถุประสงค์โครงการ (2)	กิจกรรม/ขั้นตอนหลัก (3)	วัตถุประสงค์ขั้นต้นหลัก (4)
พัฒนามหาวิทยาลัยสู่ความเป็นสากล และมีประสิทธิภาพ	- เพื่อพัฒนาบริหารจัดการคณะมนุษยศาสตร์และสังคมศาสตร์ อย่างมีหลักธรรมาภิบาล มีประสิทธิภาพ และมุ่งสู่ระดับสากล	<ol style="list-style-type: none"> 1. พัฒนาระบบการบริหารจัดการในทุกๆ ด้านให้เกิดความคล่องตัว มีประสิทธิภาพตามหลักธรรมาภิบาล 2. พัฒนาและใช้ระบบเทคโนโลยีสารสนเทศเพื่อการบริหารจัดการของคณะฯ 3. พัฒนาทรัพยากรมนุษย์ในองค์กรให้มีคุณภาพสามารถแข่งขันในเวทีประชาคม 4. สร้างเครือข่ายหลักสูตรที่มีความร่วมมือหรือหลักสูตรนานาชาติ 	<ol style="list-style-type: none"> 1. เพื่อผลักดันให้องค์กรเกิดประสิทธิภาพและประสิทธิผล 2. เพื่อพัฒนาระบบเทคโนโลยีสารสนเทศและการบริหารจัดการด้านฐานข้อมูลของคณะฯ 3. เพื่อให้บุคลากรได้รับการพัฒนาความรู้ทักษะในวิชาชีพ และมีศักยภาพเพิ่มขึ้น 4. เพื่อให้เกิดเครือข่ายความร่วมมือในการแลกเปลี่ยนบุคลากร นักศึกษา

(RMU-ERM 1)

แบบการกำหนดวัตถุประสงค์ของโครงการ และวัตถุประสงค์ของแต่ละขั้นตอนหลัก
คณะมนุษยศาสตร์และสังคมศาสตร์ มหาวิทยาลัยราชภัฏมหาสารคาม

ประเด็นยุทธศาสตร์ที่ 6 พัฒนาระบบบริหารจัดการที่ดีและมีประสิทธิภาพ

โครงการ (1)	วัตถุประสงค์โครงการ (2)	กิจกรรม/ขั้นตอนหลัก (3)	วัตถุประสงค์ขั้นตอนหลัก (4)
พัฒนาระบบการบริหารจัดการที่ดีและมีประสิทธิภาพ	- เพื่อพัฒนาบริหารจัดการคณะมนุษยศาสตร์และสังคมศาสตร์อย่างมีธรรมาภิบาล และมีประสิทธิภาพ	<ol style="list-style-type: none"> 1. ส่งเสริมสนับสนุนพัฒนาเส้นทางสายอาชีพสำหรับพนักงานในสถาบันอุดมศึกษา และสายสนับสนุน 2. ส่งเสริมสนับสนุนการใช้พลังงานภายในคณะฯ อย่างประหยัด คุ่มค่า 3. จัดทำโครงการทบทวนแผนยุทธศาสตร์ของคณะฯ 4. จัดทำโครงการเพื่อปรับปรุงอาคารเรียน ห้องเรียน และอุปกรณ์การเรียนการสอน 5. เพิ่มมาตรการรักษาความปลอดภัย ภายในคณะฯ ให้มีประสิทธิภาพมากยิ่งขึ้น 6. จัดทำการป้องกันระบบข้อมูลทางการเงิน กองคลัง หรือฐานข้อมูลที่สำคัญ 7. ประสิทธิภาพของการเบิกจ่าย 8. การดึงดูดนักศึกษาให้เข้าเรียนในคณะ 	<ol style="list-style-type: none"> 1. เพื่อให้พนักงานในสถาบันอุดมศึกษาสายสนับสนุน มีความก้าวหน้าในสายอาชีพ 2. เพื่อใช้เป็นข้อมูลในการวางแผนการประหยัดพลังงานให้คณะฯ 3. เพื่อปรับปรุงแผนยุทธศาสตร์ของคณะฯ ให้มีความสอดคล้องกับสภาพแวดล้อมในปัจจุบัน 4. เพื่อให้มีอาคาร ห้องเรียน และอุปกรณ์การเรียนการสอนสมบูรณ์ในการบริการ 5. เพื่อเฝ้าระวังและรักษาความปลอดภัย ทั้งชีวิต และทรัพย์สิน ของนักศึกษา บุคลากร ของคณะฯ 6. เพื่อป้องกันการโดนแฮกข้อมูล หรือการขโมยข้อมูลที่สำคัญๆ ของคณะฯ 7. การเบิกจ่ายที่ถูกต้องรวดเร็ว ไม่ผิดพลาด 8. เพื่อให้มีจำนวนนักศึกษาเพิ่มมากขึ้น

คำอธิบาย แบบ RMU - ERM 1

1. คอลัมน์ (1) โครงการ

ใช้แสดงขั้นตอนของการดำเนินงานในแต่ละโครงการ /กิจกรรม โดยระบุรายละเอียดของการดำเนินงานไปตามลำดับขั้นตอน เริ่มจากขั้นตอนที่ 1,2,3,... ในการคัดเลือกโครงการ/กิจกรรมในแต่ละภาระงาน มีหลักในการพิจารณาคือ

 - โครงการ ที่มีความสำคัญต่อภารกิจหลักทั้งในระดับมหาวิทยาลัย และในระดับหน่วยงานย่อย
 - โครงการ ที่มีผลการปฏิบัติราชการต่ำกว่าเป้าหมายที่กำหนดไว้ในคำรับรองการปฏิบัติราชการประจำปี (ก.พ.ร.ตัวแดง)
 - โครงการ ที่ต้องการเพิ่มเป้าหมายในการดำเนินการให้มากกว่าปกติ
 - ในปีงบประมาณ 2557 นี้ ในการเสนอของบประมาณแผ่นดินได้กำหนดให้ส่วนราชการมีการวิเคราะห์ความเสี่ยงตามหลักธรรมาภิบาล ในกรณีโครงการหรือรายการที่เสนอของบประมาณแผ่นดินที่มีวงเงินสูงสุด 3 อันดับแรกของแต่ละส่วนราชการ ดังนั้นรายการที่หน่วยงานย่อยเสนอของบประมาณแผ่นดินในปี 2557 ที่มีวงเงินสูงสุดในระดับหน่วยงานย่อยจึงควรมีการวิเคราะห์ความเสี่ยงด้วย
2. คอลัมน์ (2) วัตถุประสงค์โครงการ

ใช้แสดงวัตถุประสงค์ของการดำเนินงานในแต่ละขั้นตอนของภาระงาน/กิจกรรม ควรกำหนดวัตถุประสงค์ที่สามารถวัดผลได้อย่างเป็นรูปธรรม ทั้งในเชิงปริมาณหรือในเชิงคุณภาพ มีความสมเหตุสมผลที่จะสามารถดำเนินการและมีโอกาสที่จะบรรลุได้
3. คอลัมน์ (3) กิจกรรม/ขั้นตอนหลัก
4. คอลัมน์ (4) วัตถุประสงค์ขั้นตอนหลัก

ในแต่ละขั้นตอนของภาระงาน/กิจกรรม สามารถมีวัตถุประสงค์ของการดำเนินงานได้หลายข้อ

แบบการระบุความเสี่ยงและระบุปัจจัยเสี่ยง
กระบวนยุทธศาสตร์และสังคมศาสตร์ มหาวิทยาลัยราชภัฏมหาสารคาม

ประเด็นยุทธศาสตร์ที่ 1 พัฒนาการจัดการศึกษาอย่างมีคุณภาพตามมาตรฐานสากล

โครงการและ วัตถุประสงค์ (1)	ความเสี่ยง (2)	ปัจจัยความเสี่ยง (3)	ประเภทความเสี่ยง (4)	มิติธรรมาภิบาล (5)
<p>โครงการ พัฒนาการจัดการศึกษาอย่างมีคุณภาพตามมาตรฐานสากล</p> <p>วัตถุประสงค์ เพื่อสร้างมาตรฐานคุณภาพของบัณฑิตคณะฯ พัฒนาระบบสนับสนุนการจัดการศึกษา ความทันสมัยของวิทยาการทั้งวิทยาศาสตร์ และเทคโนโลยี</p>	<p>- การจัดการทางการศึกษาทั้งด้านวิชาการ การเรียนการสอน ยังไม่ทันสมัยและไม่ทันเหตุการณ์ในยุคสมัยที่มีการเปลี่ยนแปลงอย่างรวดเร็ว ทำให้บัณฑิตที่สำเร็จการศึกษามีความรู้ความสามารถไม่เพียงพอกับความต้องการของตลาดและสังคม</p>	<ol style="list-style-type: none"> 1. หลักสูตรการสอนยังไม่มี ความทันสมัย และไม่ทันต่อการเปลี่ยนแปลงของวิทยาศาสตร์และเทคโนโลยี และสังคมในปัจจุบัน 2. ความรู้ด้านวิชาการ วิชาชีพ คุณธรรมจริยธรรมของบัณฑิตยังมีน้อย 3. ห้องเรียนพร้อมใช้ยังไม่เพียงพอ ได้แก่ อุปกรณ์ที่ใช้ในการศึกษาไม่เพียงพอ และระบบเทคโนโลยีไม่ทันสมัย ทำให้ความรู้ที่ได้ไม่ทันต่อเทคโนโลยีในปัจจุบัน 4. จำนวนอาจารย์ประจำที่มีคุณวุฒิปริญญาเอกต่อจำนวนอาจารย์ประจำทั้งหมดของคณะฯ ยังมีน้อย 5. บัณฑิตมีความรู้ความสามารถไม่เพียงพอ จึงทำให้ได้งานทำไม่ตรงสาขาวิชาที่สำเร็จการศึกษา 	<p style="text-align: center;">S</p> <p style="text-align: center;">O</p> <p style="text-align: center;">O</p> <p style="text-align: center;">S</p> <p style="text-align: center;">O</p>	<p style="text-align: center;">ประสิทธิผล</p> <p style="text-align: center;">การตอบสนอง</p> <p style="text-align: center;">ประสิทธิผล</p> <p style="text-align: center;">ประสิทธิผล</p> <p style="text-align: center;">การตอบสนอง</p>

แบบการระบุความเสี่ยงและระบุปัจจัยเสี่ยง
คณะมนุษยศาสตร์และสังคมศาสตร์ มหาวิทยาลัยราชภัฏมหาสารคาม

ประเด็นยุทธศาสตร์ที่ 2 วิจัยและพัฒนาองค์ความรู้

โครงการและวัตถุประสงค์ (1)	ความเสี่ยง (2)	ปัจจัยความเสี่ยง (3)	ประเภทความเสี่ยง (4)	มิติธรรมาภิบาล (5)
<p>โครงการวิจัยและพัฒนาองค์ความรู้ เพื่อพัฒนาท้องถิ่น และเสริมสร้างความเข้มแข็งทางวิชาการ</p> <p>วัตถุประสงค์ เพื่อให้ได้องค์ความรู้ใหม่ นำไปใช้ในการแก้ปัญหาพัฒนาการเรียนการสอน ท้องถิ่น เสริมสร้างความเข้มแข็งและความเป็นเลิศทางวิชาการ</p>	<p>- ความคุ้มค่าของงานวิจัยในการนำผลงานวิจัยที่เสร็จสิ้นไปใช้ประโยชน์ในการพัฒนาท้องถิ่น พัฒนาวิชาการ หรือพัฒนามหาวิทยาลัยฯ รวมไปถึงการเผยแพร่ในระดับชาติและนานาชาติ</p>	<ol style="list-style-type: none"> 1. ผลงานวิจัยไม่ได้คุณภาพ เมื่องานวิจัยเสร็จสิ้นไม่สามารถนำไปใช้ประโยชน์ในการพัฒนาท้องถิ่น พัฒนาวิชาการ หรือพัฒนาคณะฯ รวมไปถึงการเผยแพร่ในระดับชาติและนานาชาติ 2. ระบบกลไกการเสนอขอจัดทำงานวิจัย การสนับสนุนงานวิจัยยังไม่เข้มแข็ง ทำให้งานวิจัยที่ได้ไม่ประสบผลสำเร็จไม่สามารถนำไปใช้ประโยชน์ได้ 3. เวทีให้ผู้ทำวิจัยเสนอหรือรายงานผลสำเร็จ ความก้าวหน้าของงานวิจัยที่ได้จัดทำยังมีน้อย จึงไม่เกิดการแลกเปลี่ยนเรียนรู้ในเวที และไม่เห็นผลของงานวิจัยแต่ละชิ้น 4. งานวิจัยที่พัฒนาองค์ความรู้ พัฒนาความเข้มแข็งทางวิชาการ ตอบสนองแก้ไขปัญหาชุมชนและท้องถิ่นอย่างยั่งยืนยังมีน้อย 	<p style="text-align: center;">○</p> <p style="text-align: center;">○</p> <p style="text-align: center;">○</p> <p style="text-align: center;">○</p>	<p style="text-align: center;">ประสิทธิภาพ</p> <p style="text-align: center;">ประสิทธิภาพ</p> <p style="text-align: center;">ประสิทธิภาพ</p> <p style="text-align: center;">ประสิทธิผล</p>

แบบการระบุความเสี่ยงและระบุปัจจัยเสี่ยง
คณะมนุษยศาสตร์และสังคมศาสตร์ มหาวิทยาลัยราชภัฏมหาสารคาม

ประเด็นยุทธศาสตร์ที่ 3 บริการวิชาการ

โครงการและวัตถุประสงค์ (1)	ความเสี่ยง (2)	ปัจจัยความเสี่ยง (3)	ประเภทความเสี่ยง (4)	มิติธรรมาภิบาล (5)
โครงการบริการวิชาการ เสริมสร้างความแข็งแกร่งให้ ชุมชนและท้องถิ่น บนพื้น ฐานความรู้ วัตถุประสงค์ เพื่อสร้างภูมิ ปัญญาที่มีอยู่ในท้องถิ่นมา พัฒนาต่อยอด และถ่ายทอด ความรู้และ เทคโนโลยีที่ เหมาะสมสู่ชุมชน ในด้าน เศรษฐกิจเชิงสร้างสรรค์และ สร้างภูมิคุ้มกันในพื้นที่ภาค อีสานบนฐานปรัชญา เศรษฐกิจพอเพียง และ เสริมสร้างความเข้มแข็งให้ ชุมชนและท้องถิ่นบนพื้น ฐานความรู้	- การดำเนินงานด้านการ บริการวิชาการยังไม่เด่นชัด เท่าที่ควร การปรับปรุงกลไก สนับสนุนพัฒนาการ ให้บริการวิชาการ ยังไม่ เพียงพอ	1. การเบิกจ่ายงบประมาณไม่เป็นไปตามแผน 2. การดำเนินงานด้านการบริการวิชาการยังไม่ครอบคลุม และต่อเนื่องทุกพื้นที่จึงทำให้การดำเนินงานไม่เกิดเป็น รูปธรรมที่เด่นชัด เนื่องจากมีจำนวนบุคลากรน้อย 3. การดำเนินการไม่เป็นไปตามแผนเวลาปฏิบัติการ เนื่องจากช่วงเวลาไม่สอดคล้องกับวิถีประเพณี วัฒนธรรมของ ชุมชน 4. การส่งเสริมการบูรณาการบริการวิชาการกับการเรียน การสอน และวิจัยยังไม่เห็นผลเด่นชัด	F O S O	ประสิทธิภาพ ประสิทธิภาพ การมีส่วนร่วม ประสิทธิผล

แบบการระบุความเสี่ยงและระบุปัจจัยเสี่ยง
คณะมนุษยศาสตร์และสังคมศาสตร์ มหาวิทยาลัยราชภัฏมหาสารคาม

ประเด็นยุทธศาสตร์ที่ 4 ทำนุบำรุงศิลปะและวัฒนธรรม ตลอดจนสิ่งแวดล้อม

โครงการและวัตถุประสงค์ (1)	ความเสี่ยง (2)	ปัจจัยความเสี่ยง (3)	ประเภทความเสี่ยง (4)	มิติธรรมาภิบาล (5)
โครงการ ทำนุบำรุง ศิลปวัฒนธรรม อนุรักษ์ และพัฒนาทรัพยากร ธรรมชาติ สิ่งแวดล้อม วัตถุประสงค์ เพื่อเป็นแหล่ง เรียนรู้ตลอดชีวิต สืบสาน อนุรักษ์ พัฒนา ทำนุบำรุง ศิลปวัฒนธรรม ตลอดจน สิ่งแวดล้อม	- การสนับสนุน และแหล่ง เรียนรู้เพื่อสืบสาน อนุรักษ์ พัฒนาศิลปะและวัฒนธรรม ที่เอื้อต่อการเรียนรู้ ตลอดจนการพัฒนาด้าน สิ่งแวดล้อม Green University ยังมีน้อย	1. การส่งเสริมและสนับสนุนให้ศิลปะและวัฒนธรรมเป็นส่วน หนึ่งของวิถีชีวิตในมหาวิทยาลัยยังไม่เพียงพอ	S	ประสิทธิผล
		2. การพัฒนาการจัดสภาพภูมิทัศน์และสิ่งแวดล้อม เพื่อให้ เกิดบรรยากาศที่ดีภายในมหาวิทยาลัยยังมีน้อย	S	การตอบสนอง
		3. ผลการนำความรู้และประสบการณ์จากการอนุรักษ์พัฒนา ศิลปะและวัฒนธรรม และสิ่งแวดล้อม มาใช้พัฒนาการเรียน การสอนและการวิจัย ได้แก่ โครงการด้านศิลปะและ วัฒนธรรม และสิ่งแวดล้อมยังไม่เพียงพอ	O	ประสิทธิผล
		4. ไม่มีการสำรวจความพึงพอใจของผู้มีส่วนได้ส่วนเสียที่มีต่อ สภาพภูมิทัศน์ และสิ่งแวดล้อมของมหาวิทยาลัย	S	การมีส่วนร่วม

แบบการระบุความเสี่ยงและระบุปัจจัยเสี่ยง
คณะมนุษยศาสตร์และสังคมศาสตร์ มหาวิทยาลัยราชภัฏมหาสารคาม

ประเด็นยุทธศาสตร์ที่ 5 พัฒนามหาวิทยาลัยสู่ความเป็นสากล

โครงการและวัตถุประสงค์ (1)	ความเสี่ยง (2)	ปัจจัยความเสี่ยง (3)	ประเภทความเสี่ยง (4)	มิติธรรมาภิบาล (5)
โครงการพัฒนาคณะสู่ความเป็นสากล และมีประสิทธิภาพ วัตถุประสงค์ เพื่อพัฒนาบริหารจัดการคณะฯ อย่างมีหลักธรรมาภิบาล มีประสิทธิภาพ และมุ่งสู่ระดับสากล	- การพัฒนาคณะฯ ให้ได้รับการยอมรับในระดับมาตรฐานสากลยังมีน้อย	<ol style="list-style-type: none"> 1. พัฒนาหลักสูตรและการจัดการเรียนการสอนเป็นหลักสูตรนานาชาติยังมีน้อย 2. การบริหารจัดการในด้านต่างๆ เพื่อให้เกิดประสิทธิภาพประสิทธิผลตามหลักธรรมาภิบาลยังมีน้อย 3. การสนับสนุนส่งเสริมศักยภาพนักศึกษาและบุคลากรให้มีความสามารถสู่ระดับสากลยังมีน้อย 4. จำนวนองค์กรหน่วยงานหรือมหาวิทยาลัยต่างประเทศที่เข้าร่วมเป็นเครือข่ายความร่วมมือยังมีน้อย 	<p style="text-align: center;">S</p> <p style="text-align: center;">O</p> <p style="text-align: center;">S</p> <p style="text-align: center;">S</p>	<p style="text-align: center;">ประสิทธิผล</p> <p style="text-align: center;">นิติธรรม</p> <p style="text-align: center;">ประสิทธิผล</p> <p style="text-align: center;">ประสิทธิผล</p>

(RMU-ERM 2)

แบบการระบุความเสี่ยงและระบุปัจจัยเสี่ยง
คณะมนุษยศาสตร์และสังคมศาสตร์ มหาวิทยาลัยราชภัฏมหาสารคาม

ประเด็นยุทธศาสตร์ที่ 6 พัฒนาระบบบริหารจัดการที่ดีและมีประสิทธิภาพ

โครงการและวัตถุประสงค์ (1)	ความเสี่ยง (2)	ปัจจัยความเสี่ยง (3)	ประเภทความเสี่ยง (4)	มิติธรรมาภิบาล (5)
พัฒนาระบบบริหารจัดการ ที่ดีและมีประสิทธิภาพ วัตถุประสงค์ เพื่อพัฒนา บริหารจัดการคณะฯอย่างมี หลักธรรมาภิบาล และมี ประสิทธิภาพ	- การพัฒนาระบบการ บริหารจัดการตามหลัก ธรรมาภิบาล ทั้งด้าน บุคลากร การเงิน ความ ปลอดภัย และอื่น ๆ ยังไม่ เพียงพอ	<ol style="list-style-type: none"> 1. การส่งเสริมและสนับสนุนการสร้างภาพลักษณ์ที่แสดง ความรับผิดชอบต่อสังคมยังไม่เพียงพอ 2. ส่งเสริมและพัฒนาบุคลากรในองค์กรให้มีความก้าวหน้า ในอาชีพ และมีความรู้ เพื่อสร้างองค์กรแห่งการเรียนรู้ยังมี น้อยไม่เพียงพอ 3. บุคลากรมีการปฏิบัติงานตามแผนปฏิบัติราชการ แต่ยังไม่ ครอบคลุมทุกตัวชี้วัด 4. งบประมาณสนับสนุนในการปรับปรุงอาคารเรียน ห้องเรียน และอุปกรณ์การเรียนการสอนยังไม่เพียงพอ 5. ระเบียบ ข้อบังคับและประกาศต่างๆ ยังต้องได้รับการ ปรับปรุงให้ทันต่อสถานการณ์ที่เปลี่ยนแปลงไป 6. การบูรณาการระบบประกันคุณภาพและการประเมินผล การปฏิบัติราชการยังมีน้อย 7. ระบบป้องกัน ได้แก่ กล้องวงจรปิด เวรยาม ตามจุด เสี่ยง ยังมีไม่ทั่วถึง ไม่เพียงพอ 8. การป้องกันระบบเครือข่ายข้อมูลทางการเงิน กองคลัง และ งานทะเบียน เพื่อป้องกันการโดนแฮกข้อมูล หรือการขโมย ข้อมูลยังมีน้อย 9. ประสิทธิภาพการเบิกจ่ายงบประมาณมีความล่าช้า 	<p style="text-align: center;">S</p> <p style="text-align: center;">S</p> <p style="text-align: center;">O</p> <p style="text-align: center;">F</p> <p style="text-align: center;">C</p> <p style="text-align: center;">O</p> <p style="text-align: center;">O</p> <p style="text-align: center;">O</p> <p style="text-align: center;">O</p>	<p style="text-align: center;">ประสิทธิผล</p> <p style="text-align: center;">ประสิทธิผล</p> <p style="text-align: center;">ประสิทธิภาพ</p> <p style="text-align: center;">การบริหารจัดการ</p> <p style="text-align: center;">หลักนิติธรรม</p> <p style="text-align: center;">ประสิทธิผล</p> <p style="text-align: center;">ประสิทธิผล</p> <p style="text-align: center;">ประสิทธิภาพ</p> <p style="text-align: center;">ประสิทธิภาพ</p>

โครงการและวัตถุประสงค์ (1)	ความเสี่ยง (2)	ปัจจัยความเสี่ยง (3)	ประเภทความเสี่ยง (4)	มิติธรรมาภิบาล (5)
		ตกค้าง หรือผิดพลาด ทำให้เกิดผลเสียต่อการดำเนินงาน 10. ประมาณการรายรับและรายรับจริงของมหาวิทยาลัยไม่ สอดคล้องกัน	F	ประสิทธิผล

คำอธิบาย แบบ RMU-ERM 2

1. คอลัมน์ (1) โครงการและวัตถุประสงค์

- โครงการ ที่มีความสำคัญต่อภารกิจหลักทั้งในระดับมหาวิทยาลัย และในระดับหน่วยงานย่อย
- โครงการ ที่มีผลการปฏิบัติราชการต่ำกว่าเป้าหมายที่กำหนดไว้ในคำรับรองการปฏิบัติราชการประจำปี (ก.พ.ร.ตัวแดง)
- โครงการ ที่ต้องการเพิ่มเป้าหมายในการดำเนินการให้มากกว่าปกติ
- ในปีงบประมาณ 2557 นี้ ในการเสนอของบประมาณแผ่นดินได้กำหนดให้ส่วนราชการมีการวิเคราะห์ความเสี่ยงตามหลักธรรมาภิบาล ในกรณีโครงการหรือรายการที่เสนอของบประมาณแผ่นดินที่มีวงเงินสูงสุด 3 อันดับแรกของแต่ละส่วนราชการ ดังนั้นรายการที่หน่วยงานย่อยเสนอของบประมาณแผ่นดินในปี 2557 ที่มีวงเงินสูงสุดในระดับหน่วยงานย่อยจึงควรมีการวิเคราะห์ความเสี่ยงด้วย

2. คอลัมน์ (1) ความเสี่ยง

เหตุการณ์หรือสถานการณ์ที่มีความไม่แน่นอน ซึ่งอาจเกิดขึ้นและมีผลให้เกิดความผิดพลาด ความเสียหาย การรั่วไหล ไม่สามารถดำเนินงานให้บรรลุผลสำเร็จตามวัตถุประสงค์หรือเป้าหมายที่ตั้งไว้ได้

3. คอลัมน์ (2) ปัจจัยความเสี่ยง

สาเหตุหรือที่มาของความเสี่ยง ที่จะทำให้การดำเนินงานไม่สามารถบรรลุวัตถุประสงค์ที่กำหนดไว้

4. คอลัมน์ (3) ประเภทความเสี่ยง

(Strategic Risk : S)

(Financial Risk: F)

(Operational Risk : O)

(Compliance Risk : C)

5. คอลัมน์ (4) มิติธรรมาภิบาล

ความเสี่ยงเรื่องธรรมาภิบาลที่อาจเกิดขึ้นจากการดำเนินงาน

/โครงการเพื่อให้เป็นไปตามหลักธรรมาภิบาล (Good Governance) ได้แก่

1. ประสิทธิภาพ (Effectiveness)

2. ประสิทธิภาพ (Efficiency)

3. การมีส่วนร่วม (Participation)

4. ความโปร่งใส (Transparency)

5. การตอบสนอง (Responsiveness)

6. ภาระรับผิดชอบ (Accountability)

7. นิติธรรม (Rule of Law)

8. การกระจายอำนาจ (Decentralization)

9. ความเสมอภาค (Equity)

10. การมุ่งเน้นฉันทามติ (Consensus Oriented)

แบบการประเมินความเสี่ยง
คณะมนุษยศาสตร์และสังคมศาสตร์ มหาวิทยาลัยราชภัฏมหาสารคาม

ประเด็นยุทธศาสตร์ที่ 1 พัฒนาการจัดการศึกษาอย่างมีคุณภาพตามมาตรฐานสากล

ความเสี่ยง (1)	ปัจจัยเสี่ยง (2)	การประเมินความเสี่ยง (3)					
		โอกาส (1-5)	ผลกระทบ (1-5)	ผลคูณโอกาสและผลกระทบ	ระดับความเสี่ยง สูงมาก (≥17) สูง (9-16) ปานกลาง (5-8) น้อย (1-4)	ลำดับความเสี่ยง	กลยุทธ์ที่ใช้ในการจัดการความเสี่ยง (4Ts)
- การพัฒนาหลักสูตรการจัดการเรียนการสอนยังไม่บรรลุมาตรฐานสากลไม่สอดคล้องกับเหตุการณ์ปัจจุบัน ที่มีการเปลี่ยนแปลงอย่างรวดเร็วทำให้บัณฑิตที่สำเร็จการศึกษามีความรู้ความสามารถไม่เพียงพอกับความต้องการของตลาดและสังคม	1. หลักสูตรการสอนยังไม่มี ความทันสมัย และไม่ทันต่อเทคโนโลยี และสังคมในยุคปัจจุบัน	3	3	9	สูง	3	Treat
	2. ความรู้ด้านวิชาการ วิชาชีพ คุณธรรมจริยธรรมของบัณฑิตยังมีน้อย	3	2	6	ปานกลาง	5	Treat
	3. ห้องเรียนพร้อมใช้ยังไม่เพียงพอ ได้แก่ อุปกรณ์ที่ใช้ในการศึกษาไม่เพียงพอ และเทคโนโลยีไม่ทันสมัย ทำให้ความรู้ที่ได้ไม่ทันต่อเทคโนโลยีในปัจจุบัน	5	5	25	สูงมาก	1	Treat
	4. จำนวนอาจารย์ประจำที่มีคุณวุฒิปริญญาเอกต่อจำนวนอาจารย์ประจำทั้งหมดของมหาวิทยาลัยยังมีน้อย	4	4	16	สูง	2	Treat
	5. บัณฑิตมีความรู้ความสามารถไม่เพียงพอ จึงทำให้ได้งานทำไม่ตรงสาขาวิชาที่สำเร็จการศึกษา	3	3	9	สูง	4	Treat

(RMU-ERM 3)

แบบการประเมินความเสี่ยง

คณะมนุษยศาสตร์และสังคมศาสตร์ มหาวิทยาลัยราชภัฏมหาสารคาม

ประเด็นยุทธศาสตร์ที่ 2 วิจัยและพัฒนาองค์ความรู้

ความเสี่ยง (1)	ปัจจัยเสี่ยง (2)	การประเมินความเสี่ยง (3)					
		โอกาส (1-5)	ผลกระทบ (1-5)	ผลคูณ โอกาสและผลกระทบ	ระดับความเสี่ยง สูงมาก (≥ 17) สูง (9-16) ปานกลาง (5-8) น้อย (1-4)	ลำดับความเสี่ยง	กลยุทธ์ที่ใช้ในการจัดการความเสี่ยง (4Ts)
- ความคุ้มค่าของงานวิจัยในการนำผลงานวิจัยที่เสร็จสิ้นไปใช้ประโยชน์ในการพัฒนาท้องถิ่น พัฒนาวิชาการ หรือพัฒนาคณะฯ รวมไปถึงการเผยแพร่ในระดับชาติและนานาชาติ	1. ผลงานวิจัยไม่ได้คุณภาพ เมื่องานวิจัยเสร็จสิ้นไม่สามารถนำไปใช้ประโยชน์ในการพัฒนาท้องถิ่น พัฒนาวิชาการ หรือพัฒนามหาวิทยาลัยฯ รวมไปถึงการเผยแพร่ในระดับชาติและนานาชาติ	4	5	20	สูงมาก	2	Treat
	2. ระบบกลไกการเสนอขอจัดทำงานวิจัย การสนับสนุนงานวิจัยยังไม่เข้มแข็ง ทำให้งานวิจัยที่ได้ไม่ประสบผลสำเร็จไม่สามารถนำไปใช้ประโยชน์ได้	3	3	9	สูง	3	Treat
	3. เวทีให้ผู้ทำวิจัยเสนอหรือรายงานผลสำเร็จ ความก้าวหน้าของงานวิจัยที่ได้จัดทำยังมีน้อย จึงไม่เกิดการแลกเปลี่ยนเรียนรู้ในเวที และไม่เห็นผลของงานวิจัยแต่ละชิ้น	4	5	20	สูงมาก	1	Treat
	4. งานวิจัยที่พัฒนาองค์ความรู้ พัฒนาความเข้มแข็งทางวิชาการ ตอบสนองแก้ไขปัญหามุมชนและท้องถิ่นอย่างยั่งยืนยังมีน้อย	3	2	6	ปานกลาง	5	Treat

(RMU-ERM 3)

แบบการประเมินความเสี่ยง
คณะมนุษยศาสตร์และสังคมศาสตร์ มหาวิทยาลัยราชภัฏมหาสารคาม

ประเด็นยุทธศาสตร์ที่ 3 บริการวิชาการ

ความเสี่ยง (1)	ปัจจัยเสี่ยง (2)	การประเมินความเสี่ยง (3)					
		โอกาส (1-5)	ผลกระทบ (1-5)	ผลคูณ โอกาสและผลกระทบ	ระดับความเสี่ยง สูงมาก (≥17) สูง (9-16) ปานกลาง (5-8) น้อย (1-4)	ลำดับความเสี่ยง	กลยุทธ์ที่ใช้ในการจัดการความเสี่ยง (4Ts)
- การดำเนินงานด้านการบริการวิชาการยังไม่มีผลงานที่เด่นชัดเท่าที่ควร การปรับปรุงกลไกสนับสนุนพัฒนาการให้บริการวิชาการ ยังไม่เพียงพอ	1. การเบิกจ่ายงบประมาณไม่เป็นไปตามแผน	2	4	8	ปานกลาง	4	Treat
	2. การดำเนินงานด้านการบริการวิชาการยังไม่ครอบคลุม และต่อเนื่องทุกพื้นที่จึงทำให้การดำเนินงานไม่เกิดเป็นรูปธรรมที่เด่นชัด เนื่องจากมีจำนวนบุคลากรน้อย	3	3	9	สูง	3	Treat
	3. การดำเนินการไม่เป็นไปตามแผนเวลาปฏิบัติการ เนื่องจากช่วงเวลาไม่สอดคล้องกับวิถีประเพณี วัฒนธรรมของชุมชน	4	4	16	สูง	1	Treat
	4. การส่งเสริมการบูรณาการบริการวิชาการกับการเรียนการสอน และวิจัยยังไม่เห็นผลเด่นชัด	4	3	12	สูง	2	Treat

(RMU-ERM 3)

แบบการประเมินความเสี่ยง
คณะมนุษยศาสตร์และสังคมศาสตร์ มหาวิทยาลัยราชภัฏมหาสารคาม

ประเด็นยุทธศาสตร์ที่ 4 ทำนุบำรุงศิลปะและวัฒนธรรม ตลอดจนสิ่งแวดล้อม

ความเสี่ยง (1)	ปัจจัยเสี่ยง (2)	การประเมินความเสี่ยง (3)					
		โอกาส (1-5)	ผลกระทบ (1-5)	ผลคูณโอกาสและผลกระทบ	ระดับความเสี่ยง สูงมาก (≥17) สูง (9-16) ปานกลาง (5-8) น้อย (1-4)	ลำดับความเสี่ยง	กลยุทธ์ที่ใช้ในการจัดการความเสี่ยง (4Ts)
- การสนับสนุน และแหล่งเรียนรู้เพื่อสืบสานอนุรักษ์ พัฒนาศิลปะและวัฒนธรรมที่เอื้อต่อการเรียนรู้ตลอดจนการพัฒนาด้านสิ่งแวดล้อม Green University ยังมีน้อย	1. การส่งเสริมและสนับสนุนให้ศิลปะและวัฒนธรรมเป็นส่วนหนึ่งของวิถีชีวิตในมหาวิทยาลัยยังไม่เพียงพอ	5	5	25	สูงมาก	1	Treat
	2. การพัฒนาการจัดสภาพภูมิทัศน์และสิ่งแวดล้อมเพื่อให้เกิดบรรยากาศที่ดีภายในมหาวิทยาลัยยังมีน้อย	4	4	16	สูง	2	Treat
	3. การนำความรู้และประสบการณ์จากการอนุรักษ์ พัฒนาศิลปะและวัฒนธรรม และสิ่งแวดล้อม มาใช้พัฒนาการเรียนการสอนและการวิจัย ได้แก่ โครงการด้านศิลปะและวัฒนธรรม และสิ่งแวดล้อมยังไม่เพียงพอ	2	3	6	ปานกลาง	4	Treat
	4. การพัฒนาที่เป็นรูปธรรมในการส่งเสริมและสนับสนุนการเข้าสู่การจัดอันดับมหาวิทยาลัยสีเขียว Green University เพื่อเป็นการพัฒนามหาวิทยาลัยในด้านสิ่งแวดล้อม	4	4	16	สูง	3	Treat

ความเสี่ยง (1)	ปัจจัยเสี่ยง (2)	การประเมินความเสี่ยง (3)					
		โอกาส (1-5)	ผลกระทบ (1-5)	ผลคูณ โอกาสและ ผลกระทบ	ระดับความเสี่ยง สูงมาก (≥17) สูง (9-16) ปานกลาง (5-8) น้อย (1-4)	ลำดับความ เสี่ยง	กลยุทธ์ที่ใช้ใน การจัดการ ความเสี่ยง (4Ts)
	5. ไม่มีการสำรวจความพึงพอใจของผู้มีส่วนได้ส่วนเสีย ที่มีต่อสภาพภูมิทัศน์ และสิ่งแวดล้อมของคณะฯ	2	3	6	ปานกลาง	5	Treat

(RMU-ERM 3)

แบบการประเมินความเสี่ยง
คณะมนุษยศาสตร์และสังคมศาสตร์ มหาวิทยาลัยราชภัฏมหาสารคาม

ประเด็นยุทธศาสตร์ที่ 5 พัฒนามหาวิทยาลัยสู่ความเป็นสากล

ความเสี่ยง (1)	ปัจจัยเสี่ยง (2)	การประเมินความเสี่ยง (3)					
		โอกาส (1-5)	ผลกระทบ (1-5)	ผลคูณ โอกาสและผลกระทบ	ระดับความเสี่ยง สูงมาก (≥17) สูง (9-16) ปานกลาง (5-8) น้อย (1-4)	ลำดับความเสี่ยง	กลยุทธ์ที่ใช้ในการจัดการความเสี่ยง (4Ts)
- การพัฒนาคณะฯให้ได้รับการยอมรับในระดับมาตรฐานสากลยังมีน้อย	1. พัฒนาหลักสูตรและการจัดการเรียนการสอนเป็นหลักสูตรนานาชาติยังมีน้อย	5	5	25	สูงมาก	1	Treat
	2. การบริหารจัดการในด้านต่างๆ เพื่อให้เกิดประสิทธิภาพประสิทธิผลตามหลักธรรมาภิบาลยังมีน้อย	4	4	16	สูง	2	Treat
	3. การสนับสนุนส่งเสริมศักยภาพนักศึกษาและบุคลากรให้มีความสามารถสู่ระดับสากลยังมีน้อย	4	3	12	สูง	3	Treat
	4. จำนวนองค์กรหน่วยงานหรือมหาวิทยาลัยต่างประเทศที่เข้าร่วมเป็นเครือข่ายความร่วมมือยังมีน้อย	4	2	8	ปานกลาง	4	Treat

(RMU-ERM 3)

แบบการประเมินความเสี่ยง

คณะมนุษยศาสตร์และสังคมศาสตร์ มหาวิทยาลัยราชภัฏมหาสารคาม

ประเด็นยุทธศาสตร์ที่ 6 พัฒนาระบบบริหารจัดการที่ดีและมีประสิทธิภาพ

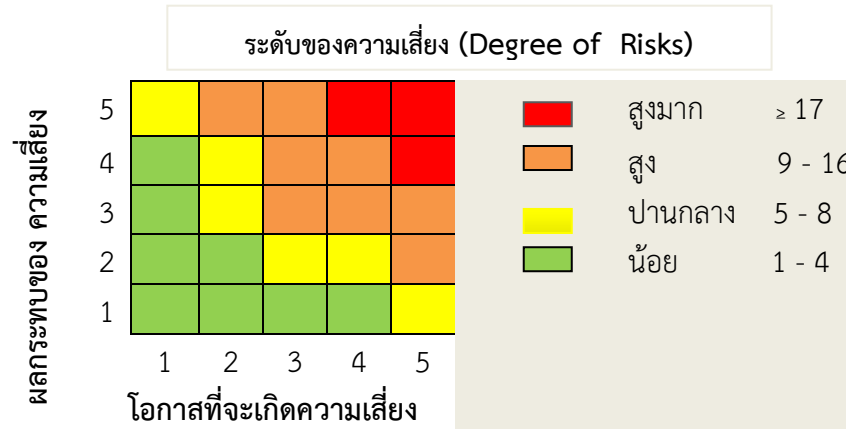
ความเสี่ยง (1)	ปัจจัยเสี่ยง (2)	การประเมินความเสี่ยง (3)					
		โอกาส (1-5)	ผลกระทบ (1-5)	ผลคูณ โอกาสและผลกระทบ	ระดับความเสี่ยง สูงมาก (≥17) สูง (9-16) ปานกลาง (5-8) น้อย (1-4)	ลำดับความเสี่ยง	กลยุทธ์ที่ใช้ในการจัดการความเสี่ยง (4Ts)
- การพัฒนาระบบการบริหารจัดการตามหลักธรรมาภิบาล ทั้งด้านบุคลากร การเงิน ความปลอดภัย และอื่น ๆ	1. การส่งเสริมและสนับสนุนการสร้างภาพลักษณ์ที่แสดงความรับผิดชอบต่อสังคมยังไม่เพียงพอ	3	2	6	ปานกลาง	10	Treat
	2. ส่งเสริมและพัฒนาบุคลากรในองค์กรให้มีความก้าวหน้าในอาชีพ และมีความรู้ เพื่อสร้างองค์กรแห่งการเรียนรู้ยังมีน้อยไม่เพียงพอ	4	2	8	ปานกลาง	7	Treat
	3. บุคลากรมีการปฏิบัติงานตามแผนปฏิบัติราชการ แต่ยังไม่ครอบคลุมทุกมาตรการตัวชี้วัด	2	3	6	ปานกลาง	11	Treat
	4. งบประมาณสนับสนุนในการปรับปรุงอาคารเรียน ห้องเรียน และอุปกรณ์การเรียนการสอนยังไม่เพียงพอ	2	4	8	ปานกลาง	6	Treat
	5. ระเบียบ ข้อบังคับและประกาศต่างๆ ยังต้องได้รับการปรับปรุงให้ทันต่อสภาวะการณ์ที่เปลี่ยนแปลงไป	3	2	6	ปานกลาง	8	Treat
	6. การบูรณาการระบบประกันคุณภาพและการประเมินผลการปฏิบัติราชการยังมีน้อย	3	2	6	ปานกลาง	9	Treat
	7. ระบบป้องกัน กล้องวงจรปิด เวย์ยาม ตามจุดเสี่ยง ยังมีไม่ทั่วถึง ไม่เพียงพอ	4	4	16	สูง	5	Treat

ความเสี่ยง (1)	ปัจจัยเสี่ยง (2)	การประเมินความเสี่ยง (3)					
		โอกาส (1-5)	ผลกระทบ (1-5)	ผลคูณโอกาสและผลกระทบ	ระดับความเสี่ยง สูงมาก (≥17) สูง (9-16) ปานกลาง (5-8) น้อย (1-4)	ลำดับความเสี่ยง	กลยุทธ์ที่ใช้ในการจัดการความเสี่ยง (4Ts)
	8. การป้องกันระบบเครือข่ายข้อมูลทางการเงิน กองคลัง และงานทะเบียน เพื่อป้องกันการโดนแฮกข้อมูล หรือการขโมยข้อมูลยังมีน้อย	5	4	20	สูงมาก	4	Treat
	9. ประสิทธิภาพการเบิกจ่ายงบประมาณมีความล่าช้า ตกค้าง หรือผิดพลาด ทำให้เกิดผลเสียต่อการดำเนินงาน	5	4	20	สูงมาก	2	Treat
	10. ประมาณการรายรับและรายรับจริงของมหาวิทยาลัยไม่สอดคล้องกัน	4	5	20	สูงมาก	3	Treat

คำอธิบายหลักเกณฑ์ในการประเมินระดับของโอกาสที่จะเกิดความเสี่ยง (Likelihood) และ ระดับความรุนแรงของผลกระทบของความเสี่ยง (Impact)

ระดับโอกาสในการเกิดเหตุการณ์ต่างๆ (Likelihood)			ระดับความรุนแรงของผลกระทบของความเสี่ยง (Impact)		
ระดับ	โอกาสที่จะเกิด	คำอธิบาย	ระดับ	ผลกระทบ	คำอธิบาย
5	สูงมาก	มีโอกาสในการเกิดเกือบทุกครั้ง	5	สูงมาก	ผลกระทบที่เกิดขึ้นในการปฏิบัติงานระดับมหาวิทยาลัย
4	สูง	มีโอกาสในการเกิดค่อนข้างสูงหรือบ่อยๆ	4	สูง	ผลกระทบที่เกิดขึ้นในการปฏิบัติงานระดับคณะ สำนัก สถาบัน
3	ปานกลาง	มีโอกาสเกิดบางครั้ง	3	ปานกลาง	ผลกระทบที่เกิดขึ้นในการปฏิบัติงานระดับฝ่าย กอง
2	น้อย	อาจมีโอกาสดังกล่าวครั้ง	2	น้อย	ผลกระทบที่เกิดขึ้นในการปฏิบัติงานระดับผู้ปฏิบัติงาน
1	น้อยมาก	มีโอกาสดังกล่าวได้ยากมาก	1	น้อยมาก	ไม่มีผลกระทบเกิดขึ้น

ระดับของความเสี่ยง (Degree Of Risk) หมายถึง สถานะของความเสี่ยงที่ได้จากประเมินโอกาส และผลกระทบของแต่ละปัจจัยเสี่ยง แบ่งเป็น 4 ระดับ คือ สูงมาก สูง ปานกลาง และน้อย



กลยุทธ์ที่ใช้ในการจัดการความเสี่ยง (4Ts)

Take : การยอมรับความเสี่ยง

Treat : การลด/การควบคุมความเสี่ยง

Transfer : การกระจาย หรือโอน ความเสี่ยง

Terminate : การหลีกเลี่ยงความเสี่ยง

แบบการประเมินมาตรการควบคุมความเสี่ยง
คณะมนุษยศาสตร์และสังคมศาสตร์ มหาวิทยาลัยราชภัฏมหาสารคาม

ประเด็นยุทธศาสตร์ที่ 1 พัฒนาการจัดการศึกษาอย่างมีคุณภาพตามมาตรฐานสากล

ปัจจัยเสี่ยง	การควบคุมที่ควรจะมี	การควบคุมที่มีอยู่แล้ว	ผลการประเมินการควบคุมที่มีอยู่แล้วว่าได้ผลหรือไม่
<p>1. หลักสูตรการสอนยังไม่มี ความทันสมัย และไม่ทันต่อเทคโนโลยี และสังคมในปัจจุบัน</p> <p>2. ความรู้ด้านวิชาการ วิชาชีพ คุณธรรมจริยธรรมของบัณฑิตยังมีน้อย</p> <p>3. ห้องเรียนพร้อมใช้ยังไม่เพียงพอ ได้แก่ อุปกรณ์ที่ใช้ในการศึกษาไม่เพียงพอ และเทคโนโลยีไม่ทันสมัย ทำให้ความรู้ที่ได้ไม่ทันต่อเทคโนโลยีในปัจจุบัน</p> <p>4. จำนวนอาจารย์ประจำที่มีคุณวุฒิปริญญาเอกต่อจำนวนอาจารย์ประจำทั้งหมดของมหาวิทยาลัยยังมีน้อย</p> <p>5. บัณฑิตมีความรู้ความสามารถไม่เพียงพอ จึงทำให้ได้งานทำไม่ตรงสาขาวิชาที่สำเร็จการศึกษา</p>	<p>1. ปรับปรุงหลักสูตรให้เข้ากับยุคสมัยที่มีการเปลี่ยนแปลง เพื่อให้ผู้สำเร็จการศึกษามีความรู้ด้านวิชาการ วิชาชีพ คุณธรรมจริยธรรม และสามารถปฏิบัติงานได้ตรงกับความต้องการของตลาด</p> <p>2. จัดกิจกรรม/โครงการที่เกิดการเรียนรู้ผ่านระบบ IT และ E-Learning เพื่อให้นักศึกษาที่จบจากการศึกษามีความสามารถทางด้าน IT เป็นที่ยอมรับของผู้ใช้บัณฑิต</p> <p>3. ปรับปรุงการเรียนการสอน โดยสนับสนุน อุปกรณ์ และเทคโนโลยีใหม่ๆ ที่ทันสมัยมาใช้ในการเรียนการสอน และจัดห้องเรียนพร้อมใช้</p> <p>4. ส่งเสริมและสนับสนุนหลักสูตรสหกิจศึกษาในการเรียนการสอน ศึกษาร่วมกับการปฏิบัติ เพื่อเกิดการเรียนรู้จากประสบการณ์จริง</p> <p>5. ส่งเสริมให้อาจารย์ประจำศึกษาต่อในระดับปริญญาเอก</p>	<p>? = มีแต่ไม่สมบูรณ์</p> <p>? = มีแต่ไม่สมบูรณ์</p> <p>? = มีแต่ไม่สมบูรณ์</p> <p>? = มีแต่ไม่สมบูรณ์</p> <p>? = มีแต่ไม่สมบูรณ์</p>	<p>? = ได้ผลบ้างแต่ไม่สมบูรณ์</p> <p>? = ได้ผลบ้างแต่ไม่สมบูรณ์</p> <p>? = ได้ผลบ้างแต่ไม่สมบูรณ์</p> <p>? = ได้ผลบ้างแต่ไม่สมบูรณ์</p> <p>? = ได้ผลบ้างแต่ไม่สมบูรณ์</p>

แบบการประเมินมาตรการควบคุมความเสี่ยง
คณะมนุษยศาสตร์และสังคมศาสตร์ มหาวิทยาลัยราชภัฏมหาสารคาม

ประเด็นยุทธศาสตร์ที่ 2 วิจัยและพัฒนาองค์ความรู้

ปัจจัยเสี่ยง	การควบคุมที่ควรจะมี	การควบคุมที่มีอยู่แล้ว	ผลการประเมินการควบคุมที่มีอยู่แล้วว่าได้ผลหรือไม่
<p>1. ผลงานวิจัยไม่ได้คุณภาพ เมื่องานวิจัยเสร็จสิ้นไม่สามารถนำไปใช้ประโยชน์ในการพัฒนาท้องถิ่น พัฒนาวิชาการ หรือพัฒนาคณะฯ รวมไปถึงการเผยแพร่ในระดับชาติและนานาชาติ</p> <p>2. ระบบกลไกการเสนอขอจัดทำงานวิจัย การสนับสนุนงานงานวิจัยยังไม่เข้มแข็ง ทำให้งานวิจัยที่ได้ไม่ประสบผลสำเร็จไม่สามารถนำไปใช้ประโยชน์ได้</p> <p>3. เวทีให้ผู้ทำวิจัยเสนอหรือรายงานผลสำเร็จ ความก้าวหน้าของงานวิจัยที่ได้จัดทำยังมีน้อย จึงไม่เกิดการแลกเปลี่ยนเรียนรู้ในเวที และไม่เห็นผลของงานวิจัยแต่ละชิ้น</p> <p>4. งานวิจัยที่พัฒนาองค์ความรู้ พัฒนาความเข้มแข็งทางวิชาการ ตอบสนองแก้ไขปัญหามุมชนและท้องถิ่นอย่างยั่งยืนยังมีน้อย</p>	<p>1. สนับสนุนงานวิจัยและงานสร้างสรรค์ที่ตีพิมพ์เผยแพร่ และ/หรือนำไปใช้ประโยชน์ในสถาบันฯ ระดับชาติและนานาชาติ</p> <p>2. ควรมีการคัดกรองทบทวนและปรับปรุงกระบวนการพิจารณาการให้ทุนวิจัยงาน โดยมุ่งเน้นประโยชน์ที่ได้ของงานวิจัยที่ขออนุมัติ</p> <p>3. ควรจัดเวทีให้มีการเสนอผลงานวิจัยที่ทุกคนได้รับอนุมัติจัดทำ เพื่อเป็นการติดตามผลความสำเร็จและความก้าวหน้าของผลงานวิจัย</p> <p>4. สนับสนุนงานวิจัยที่พัฒนาองค์ความรู้ พัฒนาความเข้มแข็งทางวิชาการ เพื่อพัฒนาคณะฯ มุมชนท้องถิ่น อย่างยั่งยืน</p>	<p>? = มีแต่ไม่สมบูรณ์</p> <p>? = มีแต่ไม่สมบูรณ์</p> <p>? = มีแต่ไม่สมบูรณ์</p> <p>? = มีแต่ไม่สมบูรณ์</p>	<p>? = ได้ผลบ้างแต่ไม่สมบูรณ์</p> <p>? = ได้ผลบ้างแต่ไม่สมบูรณ์</p> <p>? = ได้ผลบ้างแต่ไม่สมบูรณ์</p> <p>? = ได้ผลบ้างแต่ไม่สมบูรณ์</p>

แบบการประเมินมาตรการควบคุมความเสี่ยง
คณะมนุษยศาสตร์และสังคมศาสตร์ มหาวิทยาลัยราชภัฏมหาสารคาม

ประเด็นยุทธศาสตร์ที่ 3 บริการวิชาการ

ปัจจัยเสี่ยง	การควบคุมที่ควรจะมี	การควบคุมที่มีอยู่แล้ว	ผลการประเมินการควบคุมที่มีอยู่แล้วว่าได้ผลหรือไม่
<p>1. การเบิกจ่ายงบประมาณไม่เป็นไปตามแผน</p> <p>2. การดำเนินงานด้านการบริการวิชาการยังไม่ครอบคลุมและต่อเนื่องทุกพื้นที่จึงทำให้การดำเนินงานไม่เกิดเป็นรูปธรรมที่เด่นชัด เนื่องจากมีจำนวนบุคลากรน้อย</p> <p>3. การดำเนินการไม่เป็นไปตามแผนเวลาปฏิบัติการเนื่องจากช่วงเวลาไม่สอดคล้องกับวิถีประเพณี วัฒนธรรมของชุมชน</p> <p>4. การส่งเสริมการบูรณาการบริการวิชาการกับการเรียนการสอน และวิจัยยังไม่เห็นผลเด่นชัด</p>	<p>1. จัดประชุมชี้แจงระเบียบการเบิกจ่ายงบประมาณแบบใหม่ของคณะฯ ให้ผู้ที่เกี่ยวข้องรับทราบ และกำหนดระยะเวลา ขั้นตอนในการเบิกจ่าย โดยให้ปฏิบัติอย่างเคร่งครัด</p> <p>2. กำหนดภาระงานให้บุคลากรในคณะ เพื่อให้ครอบคลุมงาน และจัดทำ กรอบอัตรากำลัง เพื่อขอเพิ่มบุคลากร เนื่องจากเป็นหน่วยงานที่พึ่งตั้งขึ้น</p> <p>3. จัดทำแผนประชาสัมพันธ์โครงการ และดำเนินการก่อนจัดโครงการ โดยประสานงานกับผู้นำชุมชนอย่างต่อเนื่อง</p> <p>4. จัดประชุมปฏิบัติการส่งเสริมให้ผู้จัดโครงการมีการบูรณาการบริการวิชาการกับการเรียนการสอน และการวิจัยก่อนการจัดทำโครงการ</p>	<p>? = มีแต่ไม่สมบูรณ์</p> <p>? = มีแต่ไม่สมบูรณ์</p> <p>? = มีแต่ไม่สมบูรณ์</p> <p>? = มีแต่ไม่สมบูรณ์</p>	<p>? = ได้ผลบ้างแต่ไม่สมบูรณ์</p> <p>? = ได้ผลบ้างแต่ไม่สมบูรณ์</p> <p>? = ได้ผลบ้างแต่ไม่สมบูรณ์</p> <p>? = ได้ผลบ้างแต่ไม่สมบูรณ์</p>

**แบบการประเมินมาตรการควบคุมความเสี่ยง
มหาวิทยาลัยราชภัฏมหาสารคาม**

ประเด็นยุทธศาสตร์ที่ 4 ทำนุบำรุงศิลปะและวัฒนธรรม ตลอดจนถึงแวดล้อม

ปัจจัยเสี่ยง	การควบคุมที่ควรจะมี	การควบคุมที่มีอยู่แล้ว	ผลการประเมินการควบคุมที่มีอยู่แล้วว่าได้ผลหรือไม่
<p>1. การส่งเสริมและสนับสนุนให้ศิลปะและวัฒนธรรมเป็นส่วนหนึ่งของวิถีชีวิตในมหาวิทยาลัยยังไม่เพียงพอ</p> <p>2. การพัฒนาการจัดสภาพภูมิทัศน์และสิ่งแวดล้อมเพื่อให้เกิดบรรยากาศที่ดีภายในมหาวิทยาลัยยังมีน้อย</p> <p>3. ผลการนำความรู้และประสบการณ์จากการอนุรักษ์พัฒนาศิลปะและวัฒนธรรม และสิ่งแวดล้อม มาใช้พัฒนาการเรียนการสอนและการวิจัย ได้แก่ โครงการด้านศิลปะและวัฒนธรรม และสิ่งแวดล้อมยังไม่เพียงพอ</p> <p>4. การส่งเสริมและสนับสนุนการเข้าสู่การจัดอันดับมหาวิทยาลัยสีเขียว Green University เพื่อเป็นการพัฒนามหาวิทยาลัยในด้านสภาพภูมิทัศน์ และสิ่งแวดล้อม ยังมีน้อย และไม่ชัดเจน</p> <p>5. ไม่มีการสำรวจความพึงพอใจของผู้มีส่วนได้ส่วนเสียที่มีต่อสภาพภูมิทัศน์ และสิ่งแวดล้อมของมหาวิทยาลัย</p>	<p>1. ปรับปรุงกลไกและปลูกฝังสนับสนุนการอนุรักษ์ทำนุบำรุงศิลปะและวัฒนธรรมตลอดจนถึงสิ่งแวดล้อมเป็นส่วนหนึ่งของวิถีชีวิตในคณะ</p> <p>2. พัฒนาจัดการสภาพภูมิทัศน์และสิ่งแวดล้อมให้ร่มรื่นน่าอยู่ เพื่อให้เกิดบรรยากาศที่ดีภายในคณะ</p> <p>3. นำความรู้และประสบการณ์ จากการเรียนการสอนมาใช้เพื่อการอนุรักษ์พัฒนาและเสริมสร้างศิลปะและวัฒนธรรม ตลอดจนถึงสิ่งแวดล้อม</p> <p>4. จัดให้มีการสำรวจความพึงพอใจของผู้มีส่วนได้ส่วนเสียที่มีต่อสภาพภูมิทัศน์ และสิ่งแวดล้อมของมหาวิทยาลัย หรือความต้องการที่จะให้มหาวิทยาลัยมีภูมิทัศน์เป็นอย่างไร</p>	<p>? = มีแต่ไม่สมบูรณ์</p> <p>? = มีแต่ไม่สมบูรณ์</p> <p>? = มีแต่ไม่สมบูรณ์</p> <p>? = มีแต่ไม่สมบูรณ์</p> <p>? = มีแต่ไม่สมบูรณ์</p> <p>X = ไม่มี</p>	<p>? = ได้ผลบ้างแต่ไม่สมบูรณ์</p> <p>? = ได้ผลบ้างแต่ไม่สมบูรณ์</p> <p>? = ได้ผลบ้างแต่ไม่สมบูรณ์</p> <p>? = ได้ผลบ้างแต่ไม่สมบูรณ์</p> <p>X = ไม่ได้ผลตามที่คาดหวัง</p>

**แบบการประเมินมาตรการควบคุมความเสี่ยง
คณะมนุษยศาสตร์และสังคมศาสตร์ มหาวิทยาลัยราชภัฏมหาสารคาม**

ประเด็นยุทธศาสตร์ที่ 5 พัฒนามหาวิทยาลัยสู่ความเป็นสากล

ปัจจัยเสี่ยง	การควบคุมที่ควรจะมี	การควบคุมที่มีอยู่แล้ว	ผลการประเมินการควบคุมที่มีอยู่แล้วว่าได้ผลหรือไม่
<p>1. พัฒนาหลักสูตรและการจัดการเรียนการสอนเป็นหลักสูตรนานาชาติยังมีน้อย</p> <p>2. การบริหารจัดการในด้านต่างๆ เพื่อให้เกิดประสิทธิภาพประสิทธิผลตามหลักธรรมาภิบาลยังมีน้อย</p> <p>3. การสนับสนุนส่งเสริมศักยภาพนักศึกษาและบุคลากรให้มีความสามารถสู่ระดับสากลยังมีน้อย</p> <p>4. จำนวนองค์กรหน่วยงานหรือมหาวิทยาลัยต่างประเทศที่เข้าร่วมเป็นเครือข่ายความร่วมมือยังมีน้อย</p>	<p>1. สร้างกลไกและแรงจูงใจให้คณะ/หน่วยงานต่างๆ เปิดหลักสูตรนานาชาติในระดับปริญญาตรี และระดับบัณฑิตศึกษาทุกสาขาวิชา</p> <p>2. พัฒนาระบบการบริหารจัดการที่ดีและมีประสิทธิภาพ ตามหลักธรรมาภิบาล ให้เกิดประสิทธิผล</p> <p>3. สนับสนุนส่งเสริมศักยภาพนักศึกษาและบุคลากรให้มีขีดความสามารถในแข่งขันสู่ระดับสากลได้</p> <p>4. พัฒนาความร่วมมือกับต่างประเทศ และภายในประเทศที่มีคุณภาพ เพื่อพัฒนาด้านวิชาการและครอบคลุมไปถึงความร่วมมือในสาขาต่างๆ อีก เช่น ความร่วมมือทางด้านการวิจัย การแลกเปลี่ยนนักศึกษา การแลกเปลี่ยนอาจารย์ การพัฒนาบุคลากร และการแลกเปลี่ยนความรู้ทางด้านวัฒนธรรม</p>	<p>? = มีแต่ไม่สมบูรณ์</p> <p>? = มีแต่ไม่สมบูรณ์</p> <p>? = มีแต่ไม่สมบูรณ์</p> <p>? = มีแต่ไม่สมบูรณ์</p>	<p>? = ได้ผลบ้างแต่ไม่สมบูรณ์</p> <p>? = ได้ผลบ้างแต่ไม่สมบูรณ์</p> <p>? = ได้ผลบ้างแต่ไม่สมบูรณ์</p> <p>? = ได้ผลบ้างแต่ไม่สมบูรณ์</p>

แบบการประเมินมาตรการควบคุมความเสี่ยง

คณะมนุษยศาสตร์และสังคมศาสตร์ มหาวิทยาลัยราชภัฏมหาสารคาม

ประเด็นยุทธศาสตร์ที่ 6 พัฒนาระบบบริหารจัดการที่ดีและมีประสิทธิภาพ

ปัจจัยเสี่ยง	การควบคุมที่ควรจะมี	การควบคุมที่มีอยู่แล้ว	ผลการประเมินการควบคุมที่มีอยู่แล้วว่าได้ผลหรือไม่
1. การส่งเสริมและสนับสนุนการสร้างภาพลักษณ์ที่แสดงความรับผิดชอบต่อสังคมยังไม่เพียงพอ	1. สนับสนุนกิจกรรมที่ส่งเสริมภาพลักษณ์ของคณะฯ แก่ชุมชน สังคม และประเทศชาติ	? = มีแต่ไม่สมบูรณ์	? = ได้ผลบ้างแต่ไม่สมบูรณ์
2. ส่งเสริมและพัฒนาบุคลากรในองค์กรให้มีความก้าวหน้าในอาชีพ และมีความรู้ เพื่อสร้างองค์กรแห่งการเรียนรู้ยังมีน้อยไม่เพียงพอ	2. สนับสนุนให้บุคลากรได้ศึกษาต่อในระดับที่สูงขึ้น และตรงตามสายงานที่ปฏิบัติ	? = มีแต่ไม่สมบูรณ์	? = ได้ผลบ้างแต่ไม่สมบูรณ์
3. บุคลากรมีการปฏิบัติงานตามแผนปฏิบัติราชการ แต่ยังไม่ครอบคลุมทุกตัวชี้วัด	3. สนับสนุนการบรรจุแต่งตั้งให้พนักงานในสถาบันอุดมศึกษา สายสนับสนุน เพื่อให้มีความก้าวหน้าและมั่นคงในสายอาชีพเพิ่มมากขึ้น	? = มีแต่ไม่สมบูรณ์	? = ได้ผลบ้างแต่ไม่สมบูรณ์
4. งบประมาณสนับสนุนในการปรับปรุงอาคารเรียน ห้องเรียน และอุปกรณ์การเรียนการสอน ยังไม่เพียงพอ	4. จัดโครงการปรับปรุงอาคารเรียน ห้องเรียน และอุปกรณ์การเรียนการสอนให้พร้อมใช้ ซึ่งเป็นปัจจัยให้นักศึกษาเลือกเรียนในสถาบัน เพราะห้องเรียนดี	? = มีแต่ไม่สมบูรณ์	? = ได้ผลบ้างแต่ไม่สมบูรณ์
5. ระเบียบ ข้อบังคับและประกาศต่างๆ ยังต้องได้รับการปรับปรุงให้ทันต่อสถานการณ์ที่เปลี่ยนแปลงไป	5. สนับสนุนให้ทุกหน่วยงานแสวงหารายได้ และยังเป็นตัวชี้วัดในการจัดสรรงบประมาณ	? = มีแต่ไม่สมบูรณ์	? = ได้ผลบ้างแต่ไม่สมบูรณ์
6. การบูรณาการระบบประกันคุณภาพและการประเมินผลการปฏิบัติราชการยังมีน้อย	6. ทบทวนปรับปรุงพัฒนากฎระเบียบ ข้อบังคับ ให้เข้ากับสภาพการณ์ของคณะฯ ในปัจจุบัน	? = มีแต่ไม่สมบูรณ์	? = ได้ผลบ้างแต่ไม่สมบูรณ์
7. ระบบป้องกัน ได้แก่ กล้องวงจรปิด เเวรยามตามจุดเสี่ยง ยังมีไม่ทั่วถึง ไม่เพียงพอ	7. ให้มีผลงานวิจัยหรือนวัตกรรมในการพัฒนางานประกันคุณภาพการศึกษา โครงการวิจัยและพัฒนา	? = มีแต่ไม่สมบูรณ์	? = ได้ผลบ้างแต่ไม่สมบูรณ์
8. การป้องกันระบบเครือข่ายข้อมูลทางการเงิน กองคลัง และงานทะเบียน เพื่อป้องกันการโดนแฮกข้อมูลหรือการขโมยข้อมูลยังมีน้อย	8. เพิ่มจุดตรวจ และติดกล้องวงจรปิดตามจุดเสี่ยง	? = มีแต่ไม่สมบูรณ์	? = ได้ผลบ้างแต่ไม่สมบูรณ์

ปัจจัยเสี่ยง	การควบคุมที่ควรจะมี	การควบคุมที่มีอยู่แล้ว	ผลการประเมินการควบคุมที่มีอยู่แล้วว่าได้ผลหรือไม่
<p>9. ประสิทธิภาพการเบิกจ่ายงบประมาณมีความล่าช้า ตกค้าง หรือผิดพลาด ทำให้เกิดผลเสียต่อการทำงาน</p> <p>10. ประมาณการรายรับและรายรับจริงของมหาวิทยาลัยไม่สอดคล้องกัน</p>	<p>เพิ่มตู้ยามและเวรยาม เพื่อรักษาความปลอดภัย และปิดทางขึ้นตึกชั้นดาดฟ้า หรือทำตาข่ายรอบตึกสูง เพื่อรองรับแรงกระแทก หรือคนโดดตึก</p> <p>9. มาตรการควบคุมการเข้าออกห้องคอมพิวเตอร์แม่ข่าย โดยห้ามผู้ไม่เกี่ยวข้องเข้าไปในห้องคอมพิวเตอร์แม่ข่าย</p> <p>10. มีการติดตั้ง Firewall เพื่อป้องกันไม่ให้ผู้ไม่ได้รับอนุญาตเข้าสู่ระบบสารสนเทศ และเครือข่ายได้</p> <p>11. มีเจ้าหน้าที่ดูแลระบบเครือข่าย ทำการตรวจสอบปริมาณข้อมูลบนเครือข่ายอินเทอร์เน็ตของหน่วยงาน เพื่อสังเกตความผิดปกติ หรือลบบแมล์ที่ต้องสงสัย</p> <p>12. กำหนดระยะเวลา ขั้นตอนในการเบิกจ่าย โดยให้ปฏิบัติอย่างเคร่งครัด ลดข้อผิดพลาดหรือลดขั้นตอนในการเบิกจ่าย</p>	<p>? = มีแต่ไม่สมบูรณ์</p> <p>? = มีแต่ไม่สมบูรณ์</p> <p>? = มีแต่ไม่สมบูรณ์</p> <p>? = มีแต่ไม่สมบูรณ์</p>	<p>? = ได้ผลบ้างแต่ไม่สมบูรณ์</p> <p>? = ได้ผลบ้างแต่ไม่สมบูรณ์</p> <p>? = ได้ผลบ้างแต่ไม่สมบูรณ์</p> <p>? = ได้ผลบ้างแต่ไม่สมบูรณ์</p>

คำอธิบายหลักเกณฑ์ในการประเมินมาตรการควบคุมความเสี่ยง

การควบคุมที่มีอยู่แล้ว

✓ = มี

X = ไม่มี

? = มีแต่ไม่สมบูรณ์

ผลการประเมินการควบคุม ที่มีอยู่แล้วว่าได้ผลหรือไม่

✓ = ได้ผลตามที่คาดหวัง

X = ไม่ได้ผลตามที่คาดหวัง

? = ได้ผลบ้างแต่ไม่สมบูรณ์

แผนบริหารความเสี่ยง คณะมนุษยศาสตร์และสังคมศาสตร์ มหาวิทยาลัยราชภัฏมหาสารคาม

ประจำปีงบประมาณ พ.ศ. 2556

ประเด็นยุทธศาสตร์ที่ 1 พัฒนาการจัดการศึกษาอย่างมีคุณภาพตามมาตรฐานสากล

ความเสี่ยง	กิจกรรมตามแนวทางการจัดการความเสี่ยง	เป้าหมาย/ผลสำเร็จของการดำเนินการกิจกรรมตามแนวทางการจัดการความเสี่ยง	ระยะเวลาดำเนินการ	ผู้รับผิดชอบ
- การพัฒนาหลักสูตรการจัดการเรียนการสอนยังไม่บรรลุมาตรฐานสากล ไม่สอดคล้องกับเหตุการณ์ปัจจุบัน ที่มีการเปลี่ยนแปลงอย่างรวดเร็ว ทำให้บัณฑิตที่สำเร็จการศึกษามีความรู้ความสามารถไม่เพียงพอ กับความต้องการของตลาดและสังคม	1. ปรับปรุงหลักสูตรให้เข้ากับยุคสมัยที่มีการเปลี่ยนแปลง เพื่อให้ผู้สำเร็จการศึกษามีความรู้ด้านวิชาการ วิชาชีพ คุณธรรมจริยธรรม และสามารถปฏิบัติงานได้ตรงกับความต้องการของตลาด	- คุณภาพมาตรฐานของหลักสูตรที่เป็นมาตรฐานสากล	1 ต.ค.56 - 30 ก.ย.57	- รองคณบดีฝ่ายวิชาการ ร่วมกับหลักสูตรสาขาวิชา
	2. จัดกิจกรรม/โครงการที่เกิดการเรียนรู้ผ่านระบบ IT และ E-Learning เพื่อให้นักศึกษาที่จบจากมหาวิทยาลัยมีความสามารถทางด้าน IT เป็นที่ยอมรับของผู้ใช้บัณฑิต	- บัณฑิตมีคุณภาพมาตรฐาน เป็นบัณฑิตที่พึงประสงค์ และมีความรู้ความสามารถ	1 ต.ค.56 - 30 ก.ย.57	- รองคณบดีฝ่ายวิชาการ ร่วมกับหลักสูตรสาขาวิชา
	3. ปรับปรุงการเรียนการสอน โดยสนับสนุนอุปกรณ์ และเทคโนโลยีใหม่ๆ ที่ทันสมัยมาใช้ในการเรียนการสอน และจัดห้องเรียนพร้อมใช้	- บัณฑิตมีคุณภาพมาตรฐาน เป็นบัณฑิตที่พึงประสงค์ และมีความรู้ความสามารถ	1 ต.ค.56 - 30 ก.ย.57	- รองคณบดีฝ่ายวิชาการ
	4. ส่งเสริมและสนับสนุนหลักสูตรสหกิจศึกษาในการเรียนการสอน ศึกษาร่วมกับการปฏิบัติ เพื่อเกิดการเรียนรู้จากประสบการณ์จริง	- บัณฑิตมีคุณภาพมาตรฐาน เป็นบัณฑิตที่พึงประสงค์ และมีความรู้ความสามารถ	1 ต.ค.56 - 30 ก.ย.57	- รองคณบดีฝ่ายวิชาการ
	5. ส่งเสริมให้อาจารย์ประจำศึกษาต่อในระดับปริญญาเอก	- การบริหารทรัพยากรมนุษย์ที่มีผลสัมฤทธิ์ที่ดีต่อคณะ	1 ต.ค.56 - 30 ก.ย.57	- รองคณบดีฝ่ายวิชาการ

แผนบริหารความเสี่ยง คณะมนุษยศาสตร์และสังคมศาสตร์ มหาวิทยาลัยราชภัฏมหาสารคาม
ประจำปีงบประมาณ พ.ศ. 2556

ประเด็นยุทธศาสตร์ที่ 2 วิจัยและพัฒนาองค์ความรู้

ความเสี่ยง	กิจกรรมตามแนวทางการจัดการความเสี่ยง	เป้าหมาย/ผลสำเร็จของการดำเนินการกิจกรรมตามแนวทางการจัดการความเสี่ยง	ระยะเวลาดำเนินการ	ผู้รับผิดชอบ
<p>- ความคุ้มค่าของงานวิจัยในการนำผลงานวิจัยที่เสร็จสิ้นไปใช้ประโยชน์ในการพัฒนาท้องถิ่น พัฒนาวิชาการ หรือพัฒนามหาวิทยาลัยฯ รวมไปถึงการเผยแพร่ในระดับชาติและนานาชาติ</p>	<p>1. สนับสนุนงานวิจัยและงานสร้างสรรค์ที่ตีพิมพ์เผยแพร่ และ/หรือนำไปใช้ประโยชน์ในมหาวิทยาลัยฯ ระดับชาติและนานาชาติ</p> <p>2. ควรมีการคัดกรองทบทวนและปรับปรุงกระบวนการพิจารณาการให้ทุนวิจัยงาน โดยมุ่งเน้นประโยชน์ที่ได้ของงานวิจัยที่ขออนุมัติ</p> <p>3. ควรจัดเวทีให้มีการเสนอผลงานวิจัยที่ทุกคนได้รับอนุมัติจัดทำ เพื่อเป็นการติดตามผลความสำเร็จและความก้าวหน้าของผลงานวิจัย</p> <p>4. สนับสนุนงานวิจัยที่พัฒนาองค์ความรู้ พัฒนาความเข้มแข็งทางวิชาการ เพื่อพัฒนาคณะฯ ชุมชนท้องถิ่น อย่างยั่งยืน</p>	<p>- มีงานวิจัยที่มีคุณภาพและเป็นประโยชน์ต่อสังคมได้รับการตีพิมพ์เพิ่มมากขึ้น</p> <p>- มีระบบกลไกในการบริหารจัดการงานวิจัยที่มีประสิทธิภาพเอื้อประโยชน์ให้กับนักวิจัย</p> <p>- ผลงานวิจัยที่เสร็จตามระยะเวลาที่กำหนด และประเมินเพื่อประกอบการพิจารณาจัดสรรทุนปีถัดไป</p> <p>- ผลการวิจัยที่นำไปใช้ประโยชน์ในการพัฒนาการเรียนการสอนพัฒนาชุมชนและท้องถิ่น</p>	<p>1 ต.ค.56 - 30 ก.ย.57</p> <p>1 ต.ค.56 - 30 ก.ย.57</p> <p>1 ต.ค.56 - 30 ก.ย.57</p> <p>1 ต.ค.56 - 30 ก.ย.57</p>	<p>- รองคณบดีฝ่ายวิชาการ</p> <p>- รองคณบดีฝ่ายวิชาการ</p> <p>- รองคณบดีฝ่ายวิชาการ</p> <p>- รองคณบดีฝ่ายวิชาการ</p>

แผนบริหารความเสี่ยง คณะมนุษยศาสตร์และสังคมศาสตร์ มหาวิทยาลัยราชภัฏมหาสารคาม
ประจำปีงบประมาณ พ.ศ. 2556

ประเด็นยุทธศาสตร์ที่ 3 บริการวิชาการ

ความเสี่ยง	กิจกรรมตามแนวทางการจัดการความเสี่ยง	เป้าหมาย/ผลสำเร็จของการดำเนินการกิจกรรมตามแนวทางการจัดการความเสี่ยง	ระยะเวลาดำเนินการ	ผู้รับผิดชอบ
<p>- การดำเนินงานด้านการบริการวิชาการยังไม่เด่นชัดเท่าที่ควร การปรับปรุงกลไกสนับสนุนพัฒนาการให้บริการวิชาการ ยังไม่เพียงพอ</p>	<p>1. จัดประชุมชี้แจงระเบียบการเบิกจ่ายงบประมาณแบบใหม่ของคณะฯ ให้ผู้ที่เกี่ยวข้องรับทราบ และกำหนดระยะเวลา ขั้นตอนในการเบิกจ่าย โดยให้ปฏิบัติตามเคร่งครัด</p>	<p>- การบริหารจัดการองค์กรรมีประสิทธิภาพ</p>	<p>1 ต.ค.56 - 30 ก.ย.57</p>	<p>- รองคณบดีฝ่ายวิชาการ</p>
	<p>2. กำหนดภาระงานให้บุคลากรในคณะเพื่อให้ครอบคลุมงาน และจัดทำ กรอบอัตรากำลัง เพื่อขอเพิ่มบุคลากร เนื่องจากเป็นหน่วยงานที่พึ่งตั้งขึ้น</p>	<p>- การบริหารจัดการองค์กรรมีประสิทธิภาพ</p>	<p>1 ต.ค.56 - 30 ก.ย.57</p>	<p>- รองคณบดีฝ่ายวิชาการ</p>
	<p>3. จัดทำแผนประชาสัมพันธ์โครงการ และดำเนินการก่อนจัดโครงการ โดยประสานงานกับผู้นำชุมชนอย่างต่อเนื่อง</p>	<p>- การบริหารโครงการมีความคุ้มค่าและเกิดประโยชน์สูงสุด</p>	<p>1 ต.ค.56 - 30 ก.ย.57</p>	<p>- รองคณบดีฝ่ายวิชาการ</p>
	<p>4. จัดประชุมปฏิบัติการส่งเสริมให้ผู้จัดโครงการมีการบูรณาการบริการวิชาการกับการเรียนการสอน และการวิจัยก่อนการจัดทำโครงการ</p>	<p>- การบริการวิชาการเกิดประโยชน์ในการบูรณาการกับการเรียนการสอนและการวิจัย ผู้ทำโครงการได้ประโยชน์ในการสร้างผลงานทางวิชาการ</p>	<p>1 ต.ค.56 - 30 ก.ย.57</p>	<p>- รองคณบดีฝ่ายวิชาการ</p>

แผนบริหารความเสี่ยง คณะมนุษยศาสตร์และสังคมศาสตร์ มหาวิทยาลัยราชภัฏมหาสารคาม
ประจำปีงบประมาณ พ.ศ. 2556

ประเด็นยุทธศาสตร์ที่ 4 ทำนุบำรุงศิลปะและวัฒนธรรม ตลอดจนสิ่งแวดล้อม

ความเสี่ยง	กิจกรรมตามแนวทางการจัดการความเสี่ยง	เป้าหมาย/ผลสำเร็จของการดำเนินการกิจกรรมตามแนวทางการจัดการความเสี่ยง	ระยะเวลาดำเนินการ	ผู้รับผิดชอบ
<p>- การสนับสนุน และการพัฒนาแหล่งเรียนรู้เพื่อสืบสาน อนุรักษ์ พัฒนา ศิลปะและวัฒนธรรมที่เอื้อต่อการเรียนรู้ ตลอดจน การพัฒนาด้านสิ่งแวดล้อม Green University ยังไม่ชัดเจน</p>	<p>1. ปรับปรุงกลไกและปลูกฝังสนับสนุนการอนุรักษ์ ทำนุบำรุงศิลปะและวัฒนธรรมตลอดจนสิ่งแวดล้อม เป็นส่วนหนึ่งของวิถีชีวิตในคณะฯ</p> <p>2. พัฒนาจัดการสภาพภูมิทัศน์และสิ่งแวดล้อมให้ร่มรื่นน่าอยู่ เพื่อให้เกิดบรรยากาศที่ดีภายในคณะฯ</p> <p>3. นำความรู้และประสบการณ์ จากการเรียนการสอนมาใช้ในการอนุรักษ์พัฒนาและเสริมสร้าง ศิลปะและวัฒนธรรม ตลอดจนสิ่งแวดล้อม</p> <p>4. จัดให้มีการสำรวจความพึงพอใจของผู้มีส่วนได้ส่วนเสียที่มีต่อสภาพภูมิทัศน์ และสิ่งแวดล้อมของ คณะ หรือความต้องการที่จะให้คณะ มีภูมิทัศน์เป็นอย่างไร</p>	<p>- การบริหารจัดการองค์กรมี ประสิทธิภาพ</p> <p>- การบริหารจัดการองค์กรมี ประสิทธิภาพ</p> <p>- การบริหารทรัพยากรมนุษย์ที่มี ผลสัมฤทธิ์ที่ดีต่อคณะ</p> <p>- สร้างบรรยากาศที่ดีภายในคณะ และในการจัดการเรียนการสอน</p>	<p>1 ต.ค.56 - 30 ก.ย.57</p> <p>1 ต.ค.56 - 30 ก.ย.57</p> <p>1 ต.ค.56 - 30 ก.ย.57</p> <p>1 ต.ค.56 - 30 ก.ย.57</p>	<p>- รองคณบดีฝ่ายวางแผน และสำนักงานคณบดี</p> <p>- รองคณบดีฝ่ายวางแผน และสำนักงานคณบดี</p> <p>- รองคณบดีฝ่ายวางแผน และสำนักงานคณบดี</p> <p>- รองคณบดีฝ่ายวางแผน และสำนักงานคณบดี</p>

แผนบริหารความเสี่ยง คณะมนุษยศาสตร์และสังคมศาสตร์ มหาวิทยาลัยราชภัฏมหาสารคาม
ประจำปีงบประมาณ พ.ศ. 2556

ประเด็นยุทธศาสตร์ที่ 5 พัฒนามหาวิทยาลัยสู่ความเป็นสากล

ความเสี่ยง	กิจกรรมตามแนวทางการจัดการความเสี่ยง	เป้าหมาย/ผลสำเร็จของการดำเนินการกิจกรรมตามแนวทางการจัดการความเสี่ยง	ระยะเวลาดำเนินการ	ผู้รับผิดชอบ
- การพัฒนา มหาวิทยาลัยให้ได้รับการยอมรับในระดับมาตรฐานสากลยังไม่ชัดเจน	1. สร้างกลไกและแรงจูงใจให้คณะ/หลักสูตรต่างๆ เปิดหลักสูตรนานาชาติในระดับปริญญาตรี และระดับบัณฑิตศึกษาทุกสาขาวิชา	- การบริหารจัดการองค์กรรมมีประสิทธิภาพ	1 ต.ค.56 - 30 ก.ย.57	- รองคณบดีฝ่ายวิชาการ
	2. พัฒนาระบบการบริหารจัดการที่ดีและมีประสิทธิภาพ ตามหลักธรรมาภิบาล ให้เกิดประสิทธิผล	- การบริหารจัดการองค์กรรมมีประสิทธิภาพ	1 ต.ค.56 - 30 ก.ย.57	- รองคณบดีฝ่ายวิชาการ
	3. สนับสนุนส่งเสริมศักยภาพนักศึกษาและบุคลากร ให้มีขีดความสามารถแข่งขันสู่ระดับสากลได้	- การบริหารทรัพยากรมนุษย์ที่มีผลสัมฤทธิ์ที่ดีต่อมหาวิทยาลัย	1 ต.ค.56 - 30 ก.ย.57	- รองคณบดีฝ่ายกิจการนักศึกษา
	4. พัฒนาความร่วมมือกับต่างประเทศ และภายในประเทศที่มีคุณภาพ เพื่อพัฒนาด้านวิชาการ และครอบคลุมไปถึงความร่วมมือในสาขาต่างๆ อีก เช่น ความร่วมมือทางด้านการวิจัย การแลกเปลี่ยนนักศึกษา การแลกเปลี่ยนอาจารย์ การพัฒนาบุคลากร และการแลกเปลี่ยนความรู้ทางด้านวัฒนธรรม	- การบริหารจัดการองค์กรรมมีประสิทธิภาพ	1 ต.ค.56 - 30 ก.ย.57	-รองคณบดีฝ่ายวิชาการและสำนักงานคณบดี

แผนบริหารความเสี่ยง คณะมนุษยศาสตร์และสังคมศาสตร์ มหาวิทยาลัยราชภัฏมหาสารคาม
ประจำปีงบประมาณ พ.ศ. 2555

ประเด็นยุทธศาสตร์ที่ 6 พัฒนาระบบบริหารจัดการที่ดีและมีประสิทธิภาพ

ความเสี่ยง	กิจกรรมตามแนวทางการจัดการความเสี่ยง	เป้าหมาย/ผลสำเร็จของการดำเนินการกิจกรรมตามแนวทางการจัดการความเสี่ยง	ระยะเวลาดำเนินการ	ผู้รับผิดชอบ
- การพัฒนาระบบการบริหารจัดการตามหลักธรรมาภิบาล ทั้งด้านบุคลากร การเงิน ความปลอดภัย และอื่น ๆ ยังไม่ชัดเจน	<ol style="list-style-type: none"> 1. สนับสนุนกิจกรรมที่ส่งเสริมภาพลักษณ์ของคณะฯ แก่ชุมชน สังคม และประเทศชาติ 2. สนับสนุนให้บุคลากรได้ศึกษาต่อในระดับที่สูงขึ้น และตรงตามสายงานที่ปฏิบัติ 3. สนับสนุนการบรรจุแต่งตั้งให้พนักงานในสถาบันอุดมศึกษา สายสนับสนุน เพื่อให้มีความก้าวหน้าและมั่นคงในสายอาชีพเพิ่มมากขึ้น 4. จัดโครงการปรับปรุงอาคารเรียน ห้องเรียน และอุปกรณ์การเรียนการสอนให้พร้อมใช้ ซึ่งเป็นปัจจัยให้นักศึกษาเลือกเรียนในสถาบัน เพราะห้องเรียนดี อุปกรณ์การสอนครบครันทันสมัย 5. สนับสนุนให้ทุกหน่วยงานแสวงหารายได้ และยังเป็นตัวชี้วัดในการจัดสรรงบประมาณ 6. ทบทวนปรับปรุงพัฒนากฎระเบียบ ข้อบังคับให้เข้ากับสภาพการณ์ของคณะฯ ในปัจจุบัน 	<ul style="list-style-type: none"> - การบริหารจัดการองค์กรมีประสิทธิภาพ - การบริหารจัดการองค์กรมีประสิทธิภาพ - การบริหารจัดการองค์กรมีประสิทธิภาพ - การบริหารจัดการองค์กรมีประสิทธิภาพ - การบริหารจัดการองค์กรมีประสิทธิภาพ - การบริหารจัดการองค์กรมีประสิทธิภาพ - การบริหารจัดการองค์กรมีประสิทธิภาพ 	<p>1 ต.ค.56 - 30 ก.ย.57</p> <p>1 ต.ค.56 - 30 ก.ย.57</p> <p>1 ต.ค.56 - 30 ก.ย.57</p> <p>1 ต.ค.56 - 30 ก.ย.57</p> <p>1 ต.ค.56 - 30 ก.ย.57</p> <p>1 ต.ค.56 - 30 ก.ย.57</p>	<ul style="list-style-type: none"> - รองคณบดีฝ่ายวางแผนและสำนักงานคณบดี - รองคณบดีฝ่ายวางแผนและสำนักงานคณบดี - รองคณบดีฝ่ายวางแผนและสำนักงานคณบดี - รองคณบดีฝ่ายวางแผนและสำนักงานคณบดี - สำนักงานคณบดี+หลักสูตร - รองคณบดีฝ่ายวางแผนและสำนักงานคณบดี

ความเสี่ยง	กิจกรรมตามแนวทางการจัดการความเสี่ยง	เป้าหมาย/ผลสำเร็จของการดำเนินการกิจกรรมตามแนวทางการจัดการความเสี่ยง	ระยะเวลาดำเนินการ	ผู้รับผิดชอบ
	<p>7. ให้มีผลงานวิจัยหรือนวัตกรรมในการพัฒนาประกันคุณภาพการศึกษา โครงการวิจัยและพัฒนานวัตกรรม เพื่อพัฒนางานประกันคุณภาพการศึกษา</p> <p>8. เพิ่มจุดตรวจ และติดกล้องวงจรปิดตามจุดเสี่ยง เพิ่มตู้ยามและเวรยาม เพื่อรักษาความปลอดภัย และปิดทางขึ้นตึกชั้นดาดฟ้า หรือทำตาข่ายรอบตึกสูง เพื่อรองรับแรงกระแทก หรือคนโผลดตึก</p> <p>9. มาตรการควบคุมการเข้าออกห้องคอมพิวเตอร์แม่ข่าย โดยห้ามผู้ไม่เกี่ยวข้องเข้าไปในห้องคอมพิวเตอร์แม่ข่าย</p> <p>10. มีการติดตั้ง Firewall เพื่อป้องกันไม่ให้ผู้ไม่ได้รับอนุญาตเข้าสู่ระบบสารสนเทศ และเครือข่ายได้</p> <p>11. มีเจ้าหน้าที่ดูแลระบบเครือข่าย ทำการตรวจสอบปริมาณข้อมูลบนเครือข่ายอินเทอร์เน็ตขององค์กร เพื่อสังเกตความผิดปกติ หรือลบเมล์ที่ต้องสงสัย</p> <p>12. กำหนดระยะเวลา ขั้นตอนในการเบิกจ่าย โดยให้ปฏิบัติอย่างเคร่งครัด ลดข้อผิดพลาดหรือ</p>	<p>- การบริหารจัดการองค์กรมีประสิทธิภาพ</p> <p>- การบริหารจัดการองค์กรมีประสิทธิภาพ</p> <p>- การบริหารจัดการองค์กรมีประสิทธิภาพ</p> <p>- การบริหารจัดการองค์กรมีประสิทธิภาพ</p> <p>- การบริหารจัดการองค์กรมีประสิทธิภาพ</p> <p>- การบริหารจัดการองค์กรมีประสิทธิภาพ</p>	<p>1 ต.ค.56 - 30 ก.ย.57</p> <p>1 ต.ค.56 - 30 ก.ย.57</p> <p>1 ต.ค.56 - 30 ก.ย.57</p> <p>1 ต.ค.56 - 30 ก.ย.57</p> <p>1 ต.ค.56 - 30 ก.ย.57</p> <p>1 ต.ค.56 - 30 ก.ย.57</p>	<p>วางแผนและประกันคุณภาพ</p> <p>- สำนักงานคณบดี</p> <p>- สำนักงานคณบดี</p> <p>- สำนักงานคณบดี</p> <p>- สำนักงานคณบดี</p> <p>- สำนักงานคณบดี</p>

ความเสี่ยง	กิจกรรมตามแนวทางการจัดการความเสี่ยง	เป้าหมาย/ผลสำเร็จของการดำเนินการกิจกรรมตามแนวทางการจัดการความเสี่ยง	ระยะเวลาดำเนินการ	ผู้รับผิดชอบ
	<p>ลดขั้นตอนในการเบิกจ่าย</p> <p>13. เพิ่มจุดติดตั้งไฟฟ้าแสงสว่าง ตามจุดที่ไม่มีไฟฟ้าแสงสว่าง และที่มีมืด หรือตามจุดเสี่ยงต่าง ๆ เพื่อให้เกิดความปลอดภัยในชีวิตของนักศึกษา บุคลากร และทรัพย์สินของมหาวิทยาลัยฯ</p>	<p>- การบริหารจัดการองค์กรมี่ประสิทธิภาพ</p>	<p>1 ต.ค.56 - 30 ก.ย.57</p>	<p>- สำนักงานคณบดี</p>

(.....)

ประธานคณะกรรมการบริหารความเสี่ยง ฯ

วันที่..... /...../.....

ภาคผนวก ก

คำสั่งแต่งตั้งคณะกรรมการบริหารความเสี่ยง คณะมนุษยศาสตร์และสังคมศาสตร์



คำสั่งมหาวิทยาลัยราชภัฏมหาสารคาม

ที่ ๐๑๕๗ / ๒๕๕๗

เรื่อง แต่งตั้งคณะกรรมการจัดทำแผนบริหารความเสี่ยง
ประจำปีงบประมาณ พ.ศ. ๒๕๕๗ คณะมนุษยศาสตร์และสังคมศาสตร์

.....

ด้วย คณะมนุษยศาสตร์และสังคมศาสตร์ จะจัดทำแผนบริหารความเสี่ยง ประจำปีงบประมาณ พ.ศ. ๒๕๕๗ เพื่อเป็นแนวทางในการบริหารจัดการให้มีประสิทธิภาพ และเป็นการตรวจสอบติดตามการดำเนินงานของคณะฯ ให้เป็นไปตามวัตถุประสงค์และเป้าหมายที่วางไว้ คณะฯ จึงขอแต่งตั้งคณะกรรมการดังนี้

- | | |
|---|---------------|
| ๑. ผู้ช่วยศาสตราจารย์ ดร.พรทิพย์ วรกุล | ประธานกรรมการ |
| ๒. อาจารย์ณิชาภา ยศุตมธาดา | กรรมการ |
| ๓. อาจารย์เชษฐา จักรไชย | กรรมการ |
| ๔. อาจารย์ ดร. พิทยวัฒน์ พันธะศรี | กรรมการ |
| ๕. ผู้ช่วยศาสตราจารย์สุวรรณ อภัยวงศ์ | กรรมการ |
| ๖. ผู้ช่วยศาสตราจารย์ดร.ชมพูนุท เมฆเมืองทอง | กรรมการ |
| ๗. ผู้ช่วยศาสตราจารย์ ดร. กัลยา กุลสุวรรณ | กรรมการ |
| ๘. ผู้ช่วยศาสตราจารย์ ดร.รังสรรค์ สิงห์เลิศ | กรรมการ |
| ๙. อาจารย์ ดร.มยุรีสิรินทร์ ศิริวรรณ | กรรมการ |
| ๑๐. อาจารย์ชุมแพร บุญยืน | กรรมการ |
| ๑๑. อาจารย์อำพร แสงไชยา | กรรมการ |
| ๑๒. อาจารย์พิณรัตน์ เย็นเศรณี | กรรมการ |
| ๑๓. อาจารย์นัยนา ประทุมรัตน์ | กรรมการ |
| ๑๔. อาจารย์สร้อยญา ภัคทีสุวรรณ | กรรมการ |
| ๑๕. อาจารย์นุศรา โชคสวนทรัพย์ | กรรมการ |
| ๑๖. อาจารย์พิชญ์ เข้มพิลา | กรรมการ |
| ๑๗. อาจารย์ชูชีพ บัวขาว | กรรมการ |
| ๑๘. อาจารย์จินดา แก่นสมบัติ | กรรมการ |
| ๑๙. อาจารย์ชุตติภา กองสมบัติ | กรรมการ |
| ๒๐. อาจารย์ธัญญา ว่องปรัชญา | กรรมการ |
| ๒๑. อาจารย์ประภาพร ศุภทรัพย์วรพงศ์ | กรรมการ |

๒๒. อาจารย์วุฒิสิทธิ จีระกมล กรรมการ
 ๒๓. อาจารย์ดร.อวยชัย วัฒนา กรรมการ
 ๒๔. อาจารย์ปัญญา เสนาเวียง กรรมการ
 ๒๕. อาจารย์ผุสดี กิจบุญ กรรมการ
 ๒๖. นางประภาวี อัคราศรี กรรมการและเลขานุการ
 ๒๗. นางสาวละอองดาว ภูสำรอง กรรมการและผู้ช่วยเลขานุการ

- หน้าที่ ๑. กำหนดนโยบาย แนวทางและให้คำปรึกษาด้านการบริหารความเสี่ยง
 ๒. จัดวางระบบการบริหารความเสี่ยงของคณะฯ
 ๓. วิเคราะห์โอกาสและผลกระทบความเสี่ยงของคณะฯ
 ๔. จัดทำแผนบริหารความเสี่ยงของคณะฯ
 ๕. ถ่ายทอดความรู้ ความเข้าใจเกี่ยวกับแผนปฏิบัติการบริหารความเสี่ยงให้กับทุกหน่วยงานในคณะฯ
 ๖. ติดตามกำกับดูแล ประเมินผล จัดทำรายงาน และทบทวนการบริหารความเสี่ยงเสนอ กปค. คณะฯ

ขอให้คณะกรรมการที่ได้รับการแต่งตั้งทุกท่านปฏิบัติหน้าที่ด้วยความรับผิดชอบ เต็มความสามารถ เพื่อให้เป็นไปตามวัตถุประสงค์ และเกิดผลดีต่อคณะฯ และมหาวิทยาลัยฯ ต่อไป

สั่ง ณ วันที่ ๑๕ มกราคม พ.ศ. ๒๕๕๗



(ผู้ช่วยศาสตราจารย์ดร.พริทิพย์ วรกุล)
 คณบดีคณะมนุษยศาสตร์และสังคมศาสตร์

ภาคผนวก ข.

ขั้นตอน แนวทาง และปฏิทินการบริหารความเสี่ยง คณะมนุษยศาสตร์และสังคมศาสตร์

สรุปขั้นตอนและแนวทางการบริหารความเสี่ยง คณะมนุษยศาสตร์และสังคมศาสตร์

ขั้นตอน	การดำเนินการ/กิจกรรม
<p>1 กำหนดวัตถุประสงค์ ขอบเขตและสภาพแวดล้อม</p>	<p>แต่งตั้งกรรมการ/คณะทำงาน</p> <p>(1) ศึกษาภาพรวมขององค์กร (2) กำหนดวัตถุประสงค์ (3) แบ่งหน้าที่ความรับผิดชอบ</p>
<p>2 การระบุความเสี่ยง (Event Identification)</p>	<p>ประชุมคณะกรรมการ/ประชุมเชิงปฏิบัติการ เพื่อดำเนินการระบุความเสี่ยงและปัจจัยเสี่ยง โดย</p> <p>(1) การระดมสมอง (Brainstorming) (2) ใช้ข้อมูลในอดีต (Past Data) (3) ใช้รายการตรวจสอบ(Checklist) เช่น จากแบบสอบถามการควบคุมภายใน เป็นต้น (4) การวิเคราะห์ความผิดพลาดของมนุษย์ (Human Error Analysis) (5) วิเคราะห์ระบบงาน (Work System Analysis) (6) วิเคราะห์สถานการณ์ (What if)</p> <p>จำแนกประเภท</p> <p>(1) ความเสี่ยงเชิงยุทธศาสตร์ (2) ความเสี่ยงด้านธรรมาภิบาล (3) ด้านเทคโนโลยีสารสนเทศ (4) ด้านกระบวนการ</p>
<p>3 ประเมินความเสี่ยง (Risk Assessment)</p>	<p>วิเคราะห์และจัดลำดับความเสี่ยง</p> <p>(1) ประเมินโอกาส (1-5) (2) ผลกระทบ (1-5) (3) ประเมินความเสี่ยง (1-25) (4) จัดลำดับความเสี่ยง (ต่ำ ปานกลาง สูง สูงมาก)</p> <p>ตามแบบฟอร์ม RMU-ERM3</p> <p>จัดทำแผนภูมิความเสี่ยง</p>
<p>4 ตอบสนองความเสี่ยง (Risk Assessment)</p>	<p>จัดการความเสี่ยง</p> <p>(1) ความเสี่ยงต่ำ : ยอมรับความเสี่ยง (2) ความเสี่ยงปานกลาง : ยอมรับความเสี่ยงโดยมีมาตรการติดตาม (3) ความเสี่ยงสูง : ควบคุมความเสี่ยง โดยมีแผนการควบคุม (4) ความเสี่ยง สูงมาก : ควบคุมความเสี่ยง โดยมีแผนการควบคุม ถ้าย้อนความเสี่ยง</p> <p>-จัดทำแผนการบริหารความเสี่ยง ตามแบบฟอร์ม RMU-ERM.F2 - กำหนดมาตรการการควบคุม มอบหมายผู้รับผิดชอบ กำหนดระยะเวลาแล้วเสร็จ</p> <p>รายงานการควบคุมภายใน</p>
<p>5 ติดตามความเสี่ยง (Risk)</p>	<p>ติดตามและรายงานผลตามแผนการบริหารความเสี่ยง</p> <p>(1) รายงาน รอบ 6, 9 เดือน</p> <p>(2) รายงาน รอบ 12 เดือน</p> <p>- รายงานผู้บริหารระดับ คณะ/หน่วยงาน ตามแบบฟอร์ม RMU-ERM4</p> <p>1. รายงานผู้บริหารระดับ คณะ/หน่วยงาน และอธิการบดี ตามแบบฟอร์ม RMU-ERM4 2. รายงานผลการควบคุมภายใน เสนออธิการบดี</p>

**ปฏิทิน/ขั้นตอนการดำเนินการการบริหารความเสี่ยง
คณะมนุษยศาสตร์และสังคมศาสตร์**

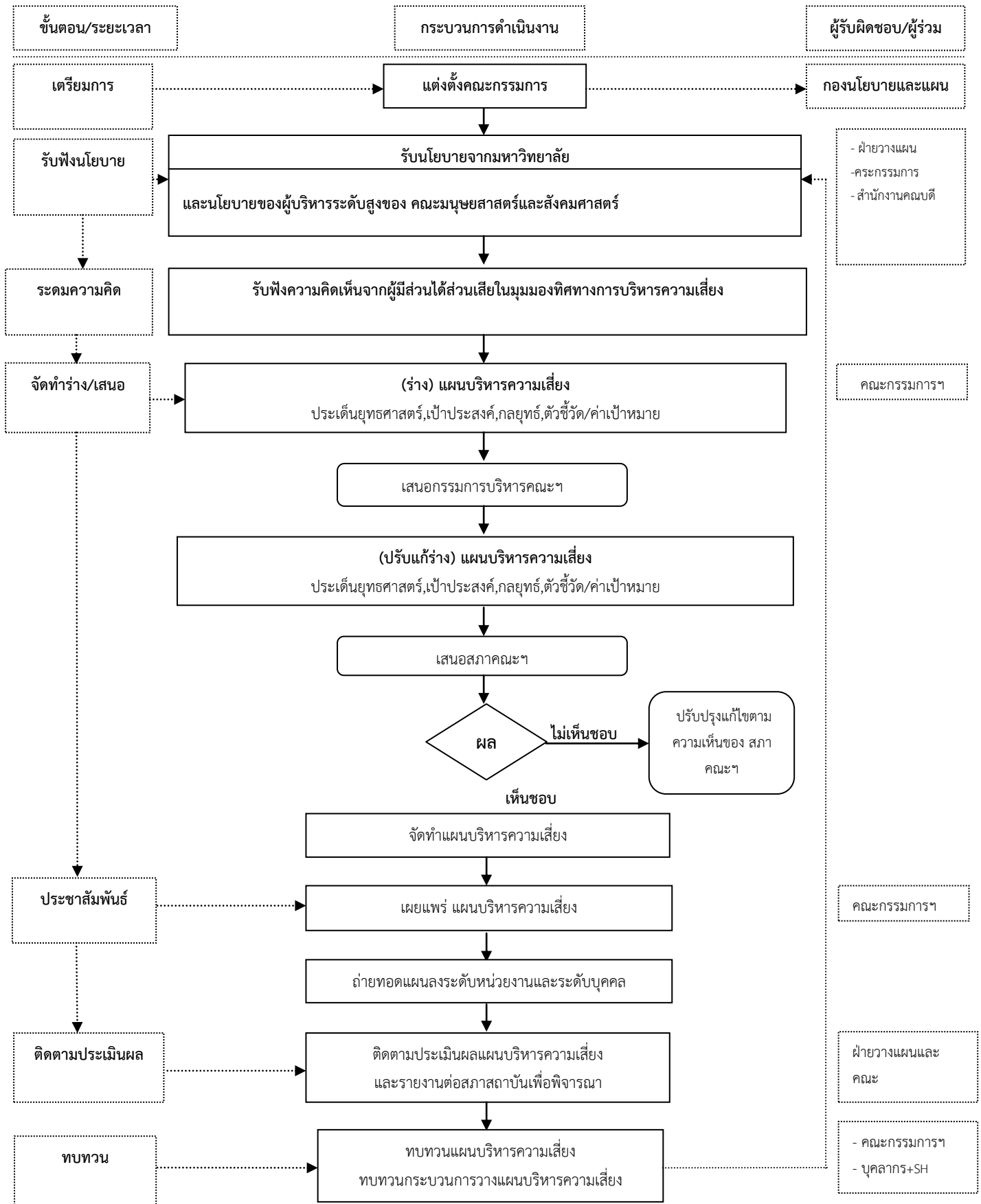
ช่วงเวลา	กิจกรรม
พฤศจิกายน 2556	<ul style="list-style-type: none"> ● คณะฯ ปรับปรุง/แต่งตั้งคณะกรรมการควบคุมภายในและบริหารความเสี่ยงของคณะ ● ติดตามประเมินผลการปฏิบัติงานแต่ละกิจกรรม <ol style="list-style-type: none"> 1. รายงานแผน/ผลการดำเนินการตามแผนการบริหารความเสี่ยง ประจำปีงบประมาณ พ.ศ. 2556 2. จัดทำแผนการบริหารความเสี่ยงประจำปีงบประมาณ พ.ศ. 2557
ธันวาคม 2556	<ul style="list-style-type: none"> ● คณะฯ จัดสัมมนาการปรับปรุง/การจัดทำแผนบริหารความเสี่ยง ในคณะ ● คณะฯ จัดทำแผนการบริหารความเสี่ยง ของคณะฯ ● ประชุม การบริหารความเสี่ยง คณะมนุษยศาสตร์และสังคมศาสตร์ ประจำปีงบประมาณ พ.ศ. 2557 เรื่องเสนอพิจารณา ดังนี้ <ol style="list-style-type: none"> 1. เพื่อพิจารณา คำสั่งแต่งตั้งคณะกรรมการบริหารความเสี่ยง 2. เกณฑ์การบริหารความเสี่ยงจาก กพร. สกอ. 3. (ร่าง) ประกาศนโยบายบริหารความเสี่ยง 4. ปฏิทินการดำเนินงานบริหารความเสี่ยง 5. แบบฟอร์มบริหารความเสี่ยง ประจำปีงบประมาณ 2557 6. รายงานผลการบริหารความเสี่ยง ประจำปีงบประมาณ 2556 <ul style="list-style-type: none"> ● รายงานผลการบริหารความเสี่ยงและควบคุมภายใน ประจำปีงบประมาณ พ.ศ. 2556 ต่อคณบดี คณะกรรมการบริหารคณะ ● เสนอรายงานผลการบริหารความเสี่ยงและควบคุมภายใน ต่อ หน่วยงานภายนอกได้แก่ <ul style="list-style-type: none"> - คณะกรรมการการอุดมศึกษา/สำนักงานคณะกรรมการการอุดมศึกษา - คณะกรรมการตรวจเงินแผ่นดิน - คณะกรรมการตรวจสอบและประเมินผลภาคราชการ (ค.ต.ป.) ประจำปีกระทรวงศึกษาธิการ
มกราคม 2557	<ul style="list-style-type: none"> ● จัดโครงการ “การบริหารความเสี่ยงตามแนวทางการพัฒนาระบบราชการ” ในระดับคณะ

ช่วงเวลา	กิจกรรม
	<ul style="list-style-type: none"> - ระดมความคิดเห็น เพื่อจัดทำแผนบริหารความเสี่ยง ประจำปีงบประมาณ พ.ศ. 2557 - ร่างแผนบริหารความเสี่ยง ประจำปีงบประมาณ พ.ศ. 2557 เพื่อเข้าที่ประชุมคณะกรรมการบริหารคณะฯ พิจารณา - เสนอร่างแผนบริหารความเสี่ยง ประจำปีงบประมาณ พ.ศ. 2557 เพื่อเข้าที่ประชุมคณะกรรมการประจำคณะพิจารณา - เผยแพร่แผนบริหารความเสี่ยง ประจำปีงบประมาณ พ.ศ. 2557
เมษายน 2557	<ul style="list-style-type: none"> ● คณะฯ รายงานผลการบริหารความเสี่ยง รอบ 6 เดือน ต่อที่ประชุมกรรมการคณะ ● คณะ รายงานผลการบริหารความเสี่ยง รอบ 6 เดือน ประจำปีงบประมาณ พ.ศ. 2557 ต่อคณะกรรมการบริหารความเสี่ยงของคณะ ● รายงานผลการดำเนินการตามแผนการบริหารความเสี่ยงรอบ 6 เดือน ประจำปีงบประมาณ พ.ศ. 2557 ต่อคณบดี และคณะกรรมการบริหารคณะ
กรกฎาคม 2557	<ul style="list-style-type: none"> ● คณะฯ รายงานผลการบริหารความเสี่ยง รอบ 9 เดือน ต่อที่ประชุมกรรมการคณะ ● คณะฯ รายงานผลการบริหารความเสี่ยง รอบ 9 เดือน ประจำปีงบประมาณ พ.ศ. 2557 ต่อคณะกรรมการบริหารความเสี่ยงคณะ ● รายงานผลการดำเนินการตามแผนการบริหารความเสี่ยงรอบ 9 เดือน ประจำปีงบประมาณ พ.ศ. 2557 ต่ออธิการบดี และคณะกรรมการบริหารคณะ
ตุลาคม 2557	<ul style="list-style-type: none"> ● คณะฯ รายงานผลการบริหารความเสี่ยง รอบ 12 เดือน ต่อที่ประชุมกรรมการคณะ ● คณะฯ รายงานผลการบริหารความเสี่ยง รอบ 12 เดือน ประจำปีงบประมาณ พ.ศ. 2557 ต่อคณะกรรมการบริหารความเสี่ยงคณะ ● รายงานผลการดำเนินการตามแผนการบริหารความเสี่ยง รอบ 12 เดือน ประจำปีงบประมาณ พ.ศ. 2557 ต่อคณบดี คณะกรรมการบริหารคณะฯ และสภามหาวิทยาลัย

ภาคผนวก ค.

ขั้นตอนการจัดทำแผนบริหารความเสี่ยง คณะมนุษยศาสตร์และสังคมศาสตร์

ประจำปีงบประมาณ พ.ศ. 2557



ภาคผนวก ง.

คณะกรรมการผู้จัดทำเล่มแผนการบริหารความเสี่ยง คณะมนุษยศาสตร์และสังคมศาสตร์

คณะกรรมการผู้จัดทำเล่มรายงาน
แผนบริหารความเสี่ยง คณะมนุษยศาสตร์และสังคมศาสตร์ มหาวิทยาลัยราชภัฏมหาสารคาม
ประจำปีงบประมาณ พ.ศ. 2557

.....

คณะกรรมการที่ปรึกษา

ผู้ช่วยศาสตราจารย์ ดร. พรทิพย์ วรกุล คณบดีคณะมนุษยศาสตร์และสังคมศาสตร์
 อาจารย์ดร.พิทยวัฒน์ พันธะศรี รองคณบดีฝ่ายกิจการนักศึกษา
 อาจารย์เชษฐา จักรไชย รองคณบดีฝ่ายวิชาการและงานวิจัย
 อาจารย์ณิชามา ยศุตมธาดา รองคณบดีฝ่ายวางแผนและประกันคุณภาพ

คณะกรรมการผู้จัดทำ

อาจารย์ณิชามา ยศุตมธาดา รองคณบดีฝ่ายวางแผนและประกันคุณภาพ
 อาจารย์รัตนดา อาจวิชัย อาจารย์
 อาจารย์ประภาพร ศุภตรัยวรพงศ์ อาจารย์
 อาจารย์พิณรัตน์ เย็นเศรณี อาจารย์
 อาจารย์ระพีพันธ์ ศิริสัมพันธ์ อาจารย์
 อาจารย์อรุณทัย บุญชม อาจารย์
 นางสาวละอองดาว ภูสำรอง นักวิเคราะห์นโยบายและแผน

ที่อยู่ : ฝ่ายวางแผนและประกันคุณภาพ คณะมนุษยศาสตร์และสังคมศาสตร์ มหาวิทยาลัยราชภัฏมหาสารคาม

80 ถ. นครสวรรค์ ต. ตลาด อ. เมือง จ. มหาสารคาม 44000

Tel. 043742623 Fax. 043742623 <http://human.rmu.ac.th>