

## บทสรุปผู้บริหาร

### การบริหารความเสี่ยงมีทั้งหมด 6 ด้านดังนี้

1. ความเสี่ยงทางการเงิน (Financial Risk)
2. ความเสี่ยงทางการปฏิบัติงาน (Operational Risk)
3. ความเสี่ยงทางนโยบาย / กลยุทธ์ (Policy / Strategic Risk)
4. ความเสี่ยงทางกฎ/ระเบียบ / ข้อบังคับ (Regulatory Risk)
5. ความเสี่ยงทางเศรษฐกิจ / การเมือง (Economic / Political Risk) และ.
- 6 ความเสี่ยงทางธรรมชาติ (Natural Risk)

ในปี 2556 คณะมนุษยศาสตร์และสังคมศาสตร์ได้ทำการบริหารความเสี่ยงทั้งหมด 3 ด้าน ดังนี้

#### 1. โครงการบริหารความเสี่ยงทางการเงิน

1.1 โครงการพัฒนาระบบการบริหารการเงินและงบประมาณ

##### วัตถุประสงค์

1. เพื่อพัฒนาศักยภาพในการดำเนินงาน
2. เพื่อพัฒนาศักยภาพในการดำเนินงานด้านระบบบริหารการเงิน

#### 2. โครงการบริหารความเสี่ยงทางการปฏิบัติงาน

2.1 โครงการวัดผลประเมินผลและการให้เกรด

2.2 โครงการ KM การใช้อุปกรณ์ IT กับงานสำนักงาน

##### วัตถุประสงค์

1. เพื่อให้การวัดผลประเมินผลและการให้เกรดมีมาตรฐาน

2. เพื่อให้บุคลากรได้มีความรู้ ความเข้าใจเกี่ยวกับการใช้อุปกรณ์ IT ในสำนักงาน

3. โครงการบริหารความเสี่ยงทางกฎ ระเบียบ ข้อบังคับ

โครงการปฐมนิเทศบุคลากรในหน่วยงานเกี่ยวกับ กฎ ระเบียบ ข้อบังคับในการปฏิบัติงาน

วัตถุประสงค์

1. เพื่อป้องกัน ลดปัญหาอุปสรรค ความเสียหายหรือความเสี่ยงที่เกิดขึ้นจากการไม่ปฏิบัติตามกฎหมาย กฎ ระเบียบและข้อบังคับที่กำหนด

2. เพื่อควบคุมดูแลการปฏิบัติงานให้ถูกต้องตามกฎหมาย กฎระเบียบและข้อบังคับของหน่วยงาน

## ส่วนที่ 1

### ข้อมูลพื้นฐาน คณะมนุษยศาสตร์และสังคมศาสตร์

#### ประวัติความเป็นมา

คณะมนุษยศาสตร์และสังคมศาสตร์ มหาวิทยาลัยราชภัฏมหาสารคาม ตั้งอยู่เลขที่ 80 ถนนนครสวรรค์ ตำบลตลาด อำเภอเมือง จังหวัดมหาสารคาม 44000 สำนักงานคณะตั้งอยู่ที่อาคาร 3 ชั้น 1 หมายเลขโทรศัพท์ 0-4374-2623 หรือ 0-4372-2118-9 ต่อ 161

คณะมนุษยศาสตร์และสังคมศาสตร์ มหาวิทยาลัยราชภัฏมหาสารคาม จัดตั้งขึ้นตาม พ.ร.บ. กระทรวง ศึกษาธิการ พุทธศักราช 2518 โดยอาศัยอำนาจตามความในมาตรา 7 และมาตรา 8 กระทรวงศึกษาธิการจึงได้ประกาศแบ่งส่วนราชการมหาวิทยาลัย ซึ่งขณะนั้นมีสถานะเป็นวิทยาลัยครูมหาสารคาม โดยแบ่งออกเป็น 1 สำนัก และ 3 คณะวิชา คือ สำนักงานอธิการบดี คณะวิชาครุศาสตร์ คณะวิชามนุษยศาสตร์และสังคมศาสตร์ และคณะวิชาวิทยาศาสตร์ สำหรับคณะวิชามนุษยศาสตร์และสังคมศาสตร์ได้ แบ่งโครงสร้างองค์การออกเป็น 11 ภาควิชา คือ ภาควิชาภาษาไทย ภาควิชาภาษาอังกฤษ ภาควิชาภูมิศาสตร์ ภาควิชาประวัติศาสตร์ ภาควิชาสังคมวิทยา ภาควิชาเศรษฐศาสตร์และการเมือง ภาควิชาปรัชญาและศาสนา ภาควิชาดนตรีศึกษา ภาควิชานาฏศิลป์และการละคร ภาควิชาศิลปศึกษา และภาควิชาบรรณารักษศาสตร์ โดยมีคณะกรรมการบริหาร ประกอบด้วย หัวหน้าคณะวิชา รองหัวหน้าคณะวิชา หัวหน้าภาควิชา หัวหน้าฝ่ายประเมินผลและติดตามผลงาน และเลขานุการคณะ

หัวหน้าคณะวิชาทำหน้าที่ดูแลกำกับการดำเนินงานภาควิชาภาษาไทย ภูมิศาสตร์ ประวัติศาสตร์ สังคมวิทยา เศรษฐศาสตร์และการเมือง และปรัชญาและศาสนา รองหัวหน้าคณะวิชาทำหน้าที่ดูแลกำกับการดำเนินงานภาควิชาภาษาอังกฤษ ศิลปศึกษา ดนตรีศึกษา นาฏศิลป์ และภาควิชาบรรณารักษ์ หัวหน้าภาควิชาบริหารงานภายใต้การกำกับของหัวหน้าคณะวิชาเพื่อให้การดำเนินงานเป็นไปตามระเบียบคณะกรรมการบริหารคณะวิชาและตามภารกิจของคณะวิชา

ปี พ.ศ. 2535 วิทยาลัยครูได้รับพระราชทานนามเป็น “สถาบันราชภัฏ” ต่อมาในปี พ.ศ. 2541 คณะได้เปลี่ยนการบริหารวิชาการเป็นโปรแกรมวิชามี 9 โปรแกรมวิชา และแบ่งสาขาความเชี่ยวชาญด้านวิชาการของอาจารย์ออกเป็น 12 สาขา คือ สาขาภาษาไทย ภาษาต่างประเทศ ปรัชญาและศาสนา ประวัติศาสตร์ ภูมิศาสตร์ บรรณารักษศาสตร์ นาฏศิลป์ ดนตรี ศิลปะ สังคมวิทยา รัฐประศาสนศาสตร์ และนิติศาสตร์

ปี พ.ศ. 2547 สถาบันราชภัฏมหาสารคามได้เปลี่ยนสถานะตาม พ.ร.บ. มหาวิทยาลัยราชภัฏ พ.ศ. 2547 เป็นมหาวิทยาลัยราชภัฏมหาสารคาม คณะได้ปรับโครงสร้างองค์กร ตาม พ.ร.บ.มหาวิทยาลัยราชภัฏมหาสารคาม โดยมีคณะกรรมการประจำคณะ 1 ชุด เพื่อทำหน้าที่กำหนดนโยบายและแนวทางในการดำเนินงาน ในขณะเดียวกันมีคณะกรรมการบริหารคณะ ซึ่งประกอบด้วยผู้บริหารคณะและหัวหน้าหลักสูตรสาขาวิชาทำงานคู่ขนานกัน

#### ทำเนียบผู้บริหารคณะมนุษยศาสตร์และสังคมศาสตร์

|                  |                            |                |
|------------------|----------------------------|----------------|
| พ.ศ. 2519 – 2522 | ผศ.สมชาย วงศ์เกษม          | หัวหน้าคณะวิชา |
| พ.ศ. 2523 – 2526 | ผศ.พรชัย ศรีสารคาม         | หัวหน้าคณะวิชา |
| พ.ศ. 2526 – 2527 | ผศ.ดร.ศิริลักษณ์ อุสาหะ    | หัวหน้าคณะวิชา |
| พ.ศ. 2528 – 2532 | ดร.สฤณี ศรีขาว             | หัวหน้าคณะวิชา |
| พ.ศ. 2532 – 2538 | ผศ.บุญเลิศ นนทลือชา        | หัวหน้าคณะวิชา |
| พ.ศ. 2538 – 2542 | อาจารย์พลเลื่อน ดงเรืองศรี | คณบดี          |
| พ.ศ. 2542 – 2546 | ดร.นิตยา กลางชนีย์         | คณบดี          |
| พ.ศ. 2546 – 2556 | ผศ.ดร.สุณี สาทิตานันต์     | คณบดี          |

#### ดอกไม้ประจำคณะ

##### ดอกพะยอม



ดอกพะยอมเป็นดอกไม้ประจำคณะ ชาวอีสานเรียกว่า “ดอกชะยอม” หรือ “ดอกแคน” พะยอมเป็นสัญลักษณ์ของ *ความดี ความงาม ความอ่อนน้อมถ่อมตน และการอ่อนปรนประณีประนอม*

พะยอมปลูกเรียงรายส่งงามหน้าอาคาร 3 สำนักงานคณบดี ให้ความสงบรุ่มรื่นและเป็นร่มเงาตลอดปี ต้นเดือนมีนาคมพะยอมจะออกดอกสีเหลืองบานสะพรั่งและส่งกลิ่นหอมอบอวลทั่วบริเวณคณะ

พะยอมเป็นพรรณไม้ยืนต้นขนาดใหญ่ซึ่งพบเห็นโดยทั่วไปในประเทศไทย สามารถปรับเข้ากับสภาพดินฟ้าอากาศและสิ่งแวดล้อมได้ดีมาก พะยอมนอกจากจะออกดอกสวยงามและมีกลิ่นหอม ยังเป็นไม้มงคลที่แสดงถึงลักษณะบุคคลที่มีความอ่อนน้อมถ่อมตน รู้จักอ่อนปรน และประณีประนอม

### สีประจำคณะ

**สีขาว** เป็นสีประจำคณะ สีขาวแสดงถึง ความบริสุทธิ์ ความสะอาด ความถูกต้อง ความจริง และความเรียบง่าย **ดอกพะยอมและสีขาว** เป็นสัญลักษณ์ซึ่งแสดงถึงเอกลักษณ์ที่โดดเด่นของชาวมนุษยศาสตร์และสังคมศาสตร์ มหาวิทยาลัยราชภัฏมหาสารคาม

คณะมนุษยศาสตร์และสังคมศาสตร์มีภารกิจหลักในการผลิตบัณฑิตสายสังคมศาสตร์ วิจัย บริการวิชาการ และทำนุบำรุงศิลปและวัฒนธรรม ตามกรอบภารกิจหลักของสำนักงานคณะกรรมการการอุดมศึกษาแห่งชาติ โดยมีกรอบการจัดการศึกษา ดังนี้

**ปรัชญา** การศึกษาเพื่อพัฒนาคนให้ฉลาดรู้ เชิดชูคุณธรรม นำท้องถิ่นพัฒนาอย่างยั่งยืน

**วิสัยทัศน์** เป็นผู้นำที่มีคุณภาพด้านมนุษยศาสตร์ และด้านสังคมศาสตร์เพื่อพัฒนาท้องถิ่นอย่างยั่งยืน

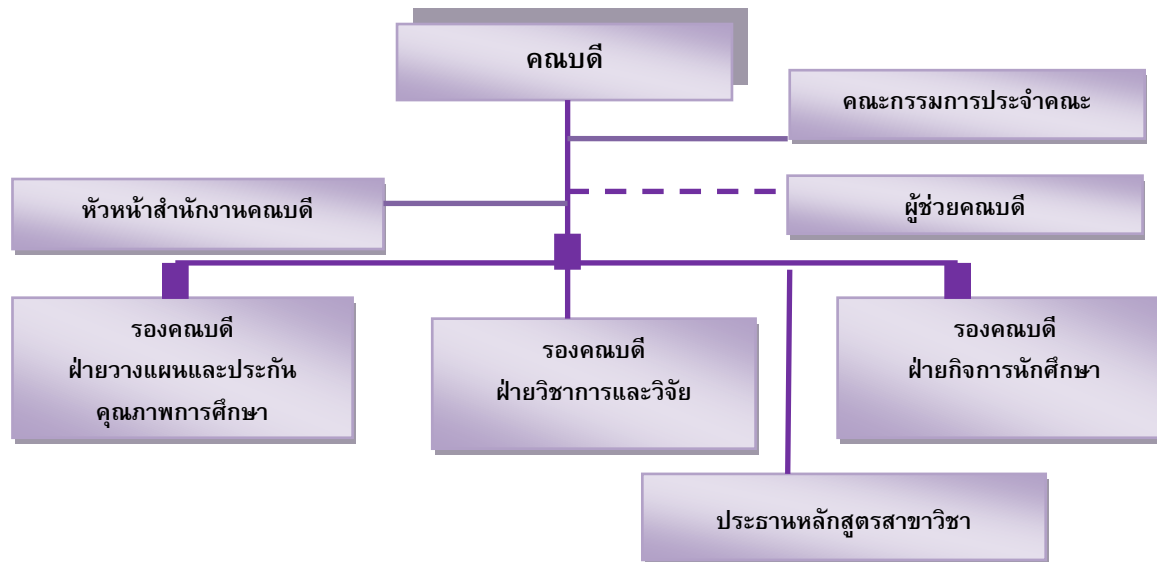
### พันธกิจ

คณะมนุษยศาสตร์และสังคมศาสตร์มีพันธกิจที่สอดคล้องกับพันธกิจของมหาวิทยาลัยตามมาตรา 7 และมาตรา 8 ของพระราชบัญญัติมหาวิทยาลัยราชภัฏมหาสารคาม พ.ศ. 2547 จำนวน 7 ข้อ ดังนี้

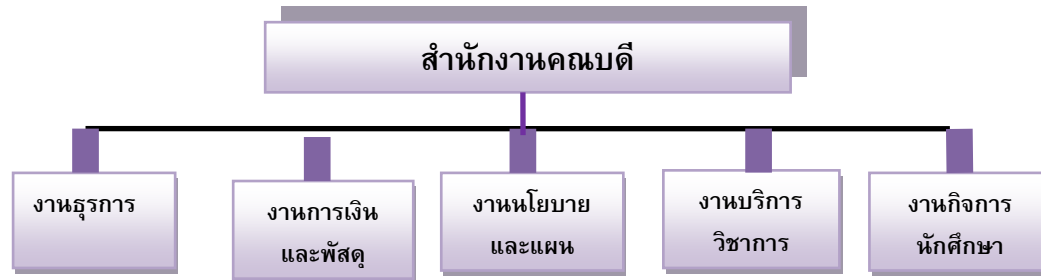
1. แสวงหาความเป็นเลิศทางวิชาการสายมนุษยศาสตร์และสังคมศาสตร์ บนพื้นฐานภูมิปัญญาท้องถิ่น ภูมิปัญญาไทย และภูมิปัญญาสากล

2. ผลิตบัณฑิตให้มีความรู้คู่คุณธรรมจริยธรรม มีความสามารถทางวิชาการและวิชาชีพด้านสารสนเทศ ภาษา ศิลปะและวัฒนธรรม สามารถนำความรู้และทักษะไปใช้พัฒนางาน สังคม และสิ่งแวดล้อมให้เกิดความเข้มแข็ง ยั่งยืน
3. ส่งเสริมความรู้ ความเข้าใจในคุณค่า ความสำนึก และความภูมิใจในศิลปะและวัฒนธรรมของท้องถิ่น และของชาติ
4. เรียนรู้และสร้างความเข้มแข็งของชุมชน ปุจฉาจิตสำนึกประชาธิปไตย คุณธรรมจริยธรรม และการบริหารจัดการเพื่อประโยชน์ของส่วนรวม
5. ส่งเสริมการพัฒนาครูและบุคลากรทางการศึกษาให้มีคุณภาพและมาตรฐาน
6. ประสานความร่วมมือทางวิชาการสายมนุษยศาสตร์และสังคมศาสตร์กับหน่วยงานภาครัฐและเอกชนเพื่อสร้างความเข้มแข็งของชุมชนและท้องถิ่น
7. ศึกษา วิจัย งานสร้างสรรค์ที่เน้นแนวคิดเศรษฐกิจพอเพียง และเผยแพร่องค์ความรู้ใหม่ให้เกิดประโยชน์แก่ท้องถิ่น

## โครงสร้างการบริหารงาน



## โครงสร้างการบริหารงานสำนักงานคณบดี



### คณะกรรมการประจำคณะ

ผศ.ดร.สุณี สาดิตานันต์ คณบดี ประธานกรรมการ  
 ผศ.ดร.ศศิธร เขาวรัตน์ รองคณบดี กรรมการ  
 ผศ.ไปรมา เที่ยงราช รองคณบดี กรรมการ  
 ผศ.ดร.กัลยา กุลสุวรรณ ผู้แทนประธานหลักสูตร กรรมการ  
 ผศ.สุวรรณ อภัยวงศ์ ผู้แทนประธานหลักสูตร กรรมการ  
 นายพิษณุ เข็มพิลา ผู้แทนประธานหลักสูตร กรรมการ  
 ผศ.สาธิต แสงมหาชัย ผู้แทนคณาจารย์ประจำ กรรมการ  
 ผศ.โมฬี ศรีแสนยงค์ ผู้แทนคณาจารย์ประจำ กรรมการ  
 นายเชษฐา จักรไชย ผู้แทนคณาจารย์ประจำ กรรมการ  
 รศ.ดร.สถาพร พันธุ์มณี ผู้ทรงคุณวุฒิ กรรมการ

รศ.ประนุช ทรัพย์สาร ผู้ทรงคุณวุฒิ กรรมการ  
 นายกฤษพงษ์ เจริญวานิช ผู้ทรงคุณวุฒิ กรรมการ  
 ดร.มยุรีสิรินทร์ ศิริวรรณ รองคณบดี กรรมการและเลขานุการ

#### คณะกรรมการบริหารคณะ

ผศ.ดร.สุณี สาคิตานันต์ คณบดี  
 ผศ.ดร.ศศิธร เขาวรัตน์ รองคณบดีฝ่ายวางแผนและประกันคุณภาพ  
 ดร.มยุรีสิรินทร์ ศิริวรรณ รองคณบดีฝ่ายวิชาการและวิจัย  
 ผศ.ไปรมา เฮียงราช รองคณบดีฝ่ายกิจการนักศึกษา  
 ดร.สุขศิลป์ ประสงค์สุข ประธานหลักสูตรสาขาวิชาภาษาอังกฤษ  
 นางชุตติภา กองสมบัติ ประธานหลักสูตรสาขาวิชาภาษาอังกฤษธุรกิจ  
 ดร.แสงระวี ดอนแก้วบัว ประธานหลักสูตร Joint Degree English Program  
 นายเชษฐา จักรไชย ประธานหลักสูตรสาขาวิชาภาษาไทย  
 นางณิชาภา ยศุตมธาดา ประธานหลักสูตรสาขาวิชาภาษาจีน  
 ผศ.สุวรรณ อภัยวงศ์ ประธานหลักสูตรสาขาวิชาบรรณารักษศาสตร์ฯ  
 นายจินดา แก่นสมบัติ ประธานหลักสูตรสาขาวิชาดนตรี  
 นายพิชญ์ เข้มพิลา ประธานหลักสูตรสาขาวิชานาฏศิลป์และการละคร  
 ผศ.นัฐณรงค์ กบรัตน์ ประธานหลักสูตรสาขาวิชา ศิลปกรรม



## ส่วนที่ 2

### การบริหารความเสี่ยง

#### ความหมายของคำศัพท์ที่เกี่ยวข้อง

1. ความเสี่ยง (Risk) หมายถึง เหตุการณ์หรือการกระทำใด ๆ ที่อาจเกิดขึ้นในสถานการณ์ที่ไม่แน่นอน และส่งผลกระทบหรือสร้างความเสียหาย (ทั้งที่เป็นตัวเงินและไม่เป็นตัวเงิน) หรือก่อให้เกิดความล้มเหลวหรือลดโอกาสที่จะบรรลุวัตถุประสงค์และเป้าหมายขององค์กรทั้งด้านยุทธศาสตร์การปฏิบัติงาน การเงิน และการบริหาร อาจเป็นผลกระทบบวกได้ ซึ่งวัดจากผลกระทบ (Impact) ที่ได้รับและโอกาสที่จะเกิด (Likelihood) ของเหตุการณ์

2. ปัจจัยเสี่ยง (Risk Factor) หมายถึง ต้นเหตุหรือสาเหตุที่แท้จริงของความเสี่ยงที่จะทำให้ไม่บรรลุวัตถุประสงค์ที่กำหนด ได้แก่ สถานที่ เวลา ลักษณะและวิธีการ

3. การประเมินความเสี่ยง (Risk Assessment) หมายถึง กระบวนการระบุความเสี่ยง การวิเคราะห์ความเสี่ยง และจัดลำดับความเสี่ยงโดยประเมินจากโอกาสที่จะเกิดขึ้น (Likelihood) และผลกระทบ (Impact) การประเมินความเสี่ยงทำให้ทราบระดับความเสี่ยง (Degree of Risk) แบ่งออกเป็น 4 ระดับ คือ สูงมาก สูง ปานกลางและต่ำ

4. การบริหารความเสี่ยง (Risk Management) หมายถึง กระบวนการบริหารจัดการเพื่อลดโอกาสที่จะเกิดเหตุการณ์ความเสี่ยงหรือผลกระทบของความเสียหายจากเหตุการณ์ความเสี่ยงอยู่ในระดับที่องค์กรยอมรับได้ การจัดการความเสี่ยง อาจแบ่งเป็น 4 แนวทางหลัก คือ การยอมรับ การลด/ควบคุม การยกเลิก และการโอนย้ายหรือแบ่งความเสี่ยง

5. การบริหารความเสี่ยงทั่วทั้งองค์กร (Enterprise Risk Management) หมายถึง การบริหารปัจจัย ควบคุมกิจกรรม และกระบวนการเพื่อลดมูลเหตุของแต่โอกาสที่องค์กรจะเกิดความเสียหาย ให้ระดับความเสี่ยงและผลกระทบที่เกิดขึ้นในอนาคตอยู่ในระดับที่องค์กรยอมรับได้ ประเมินได้ ควบคุมได้ และตรวจสอบได้อย่างมีระบบ โดยคำนึงถึงการบรรลุเป้าหมายด้านกลยุทธ์การปฏิบัติตามกฎระเบียบ การเงิน และชื่อเสียงขององค์กรเป็นสำคัญ การสนับสนุน และการมีส่วนร่วมในการบริหารความเสี่ยงจากหน่วยงานทุกระดับทั่วทั้งองค์กร

6. การควบคุม (Control) หมายถึงนโยบาย แนวทาง หรือขั้นตอนปฏิบัติต่างๆ เพื่อลดความเสี่ยง และทำให้การดำเนินการบรรลุวัตถุประสงค์ แบ่งได้ 4 ประเภท คือ การควบคุมเพื่อป้องกัน การควบคุมเพื่อให้ตรวจพบ การควบคุมโดยการชี้แนะ และการควบคุมเพื่อการแก้ไข

### วัตถุประสงค์การบริหารความเสี่ยง

1. เพื่อเพิ่มประสิทธิภาพการตัดสินใจในการบริหารคณะฯ โดยคำนึงถึงปัจจัยเสี่ยงและความเสี่ยงด้านต่างๆ ที่อาจมีผลกระทบต่อการทำงาน และกำหนดแนวทางป้องกันหรือจัดการความเสี่ยงก่อนที่จะเริ่มปฏิบัติงานหรือดำเนินการตามแผนที่กำหนด
2. เพื่อลดโอกาสและขนาดของความเสียหายที่อาจเกิดขึ้นให้อยู่ในระดับความเสี่ยงที่ยอมรับได้ ควบคุมได้ และตรวจสอบได้
3. เพื่อให้คณะมนุษยศาสตร์และสังคมศาสตร์มีผลดำเนินงานบรรลุเป้าหมายตามภารกิจหลักของแผนปฏิบัติราชการประจำปีงบประมาณ พ.ศ. 2556 โดยเป็นไปตามประเด็นยุทธศาสตร์ของคณะทั้ง 6 ด้าน
  - พัฒนาการจัดการศึกษาอย่างมีคุณภาพตามมาตรฐานสากล
  - วิจัยและพัฒนาองค์ความรู้ เพื่อพัฒนาการเรียนการสอนท้องถิ่น และเสริมสร้างความเข้มแข็งทางวิชาการ
  - บริการวิชาการเพื่อเสริมสร้างความเข้มแข็งของชุมชนและท้องถิ่น
  - ทำนุบำรุงศิลปะ วัฒนธรรมและสิ่งแวดล้อม
  - พัฒนาคณะสู่ความเป็นสากล
  - พัฒนาระบบบริหารจัดการที่ดี

### ประโยชน์ที่คาดว่าจะได้รับ

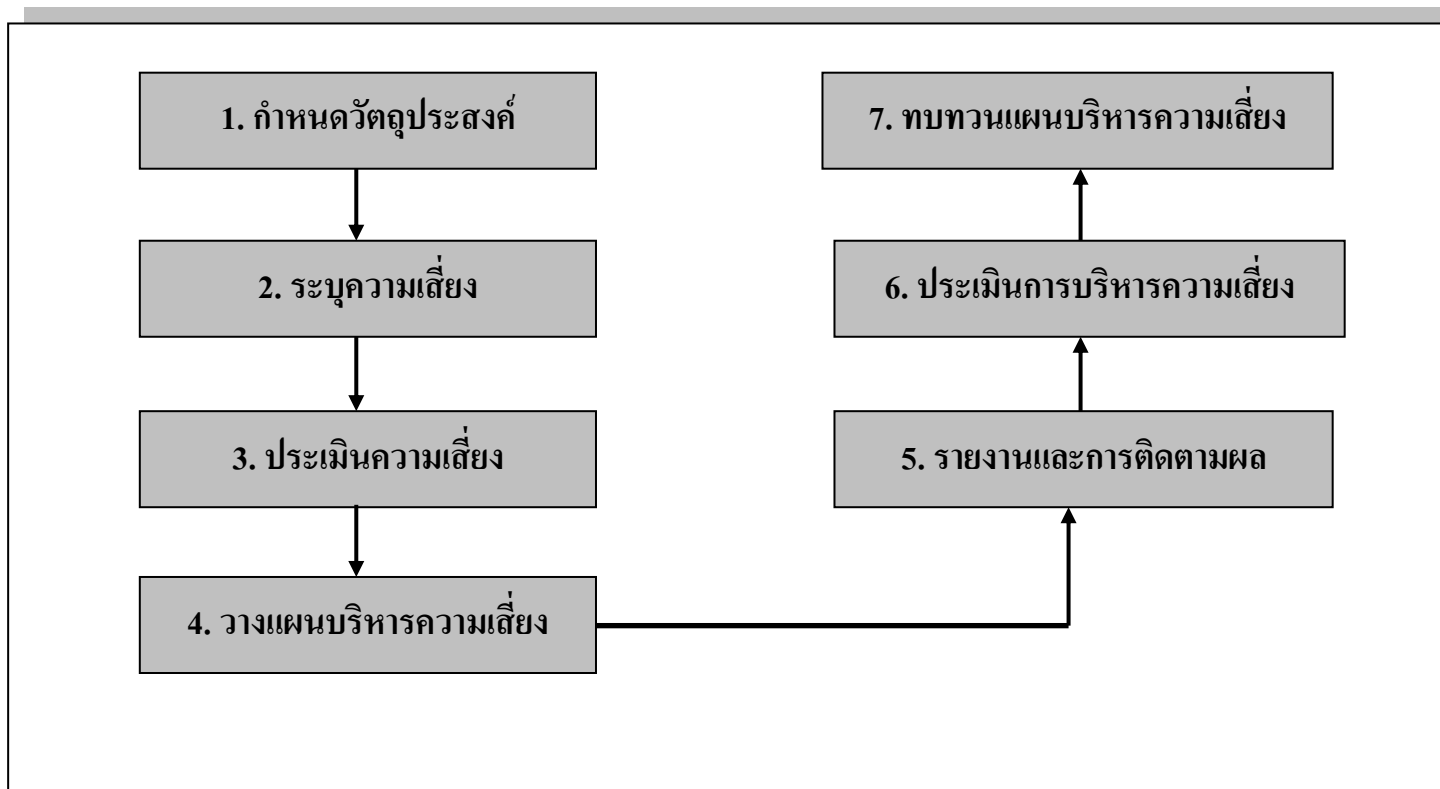
1. คณะฯ มีข้อมูลด้านการบริหารความเสี่ยงที่เป็นประโยชน์ต่อการบริหารและการปฏิบัติงานของคณะ
2. ช่วยสะท้อนให้เห็นถึงภาพรวมของความเสี่ยงต่างๆ ที่สำคัญต่อการบริหารงานคณะ
3. ช่วยให้การพัฒนองค์กรเป็นไปในทิศทางเดียวกัน
4. ช่วยให้การพัฒนาการบริหารและจัดสรรทรัพยากรเป็นไปอย่างมีประสิทธิภาพและประสิทธิผล

## แนวทางการดำเนินการบริหารความเสี่ยง

คณะมนุษยศาสตร์และสังคมศาสตร์บริหารความเสี่ยงอย่างมีระบบและขั้นตอน โดยดำเนินการในรูปของคณะกรรมการบริหารความเสี่ยง เน้นการมีส่วนร่วมของหน่วยงานสายสนับสนุน และหน่วยงานสายวิชาการ อยู่ภายใต้การดูแลของคณะกรรมการบริหาร คณะกรรมการบริหารความเสี่ยงมีบทบาทในกำหนดนโยบาย จัดทำแผนบริหารความเสี่ยง ควบคุม ประเมิน และรายงานผลการประเมินความเสี่ยง

## ขั้นตอนการบริหารความเสี่ยงของคณะมนุษยศาสตร์และสังคมศาสตร์

การบริหารความเสี่ยงของคณะมนุษยศาสตร์และสังคมศาสตร์มี 7 ขั้นตอน ดังนี้



## ประเภทของปัจจัยเสี่ยง

ปัจจัยเสี่ยง มี 2 ประเภท คือ ปัจจัยเสี่ยงภายนอกและปัจจัยเสี่ยงภายในดังรายละเอียดต่อไปนี้

| ปัจจัยเสี่ยงภายนอก   | ปัจจัยเสี่ยงภายใน   |
|--|---|
| ปัจจัยเสี่ยงภายนอก หมายถึง ความเสี่ยงที่ไม่สามารถควบคุมการเกิดได้โดยองค์กร เช่น ภาวะเศรษฐกิจ สังคม การเมือง กฎหมาย คู่แข่ง เทคโนโลยี ภัยธรรมชาติ สิ่งแวดล้อม เป็นต้น | ปัจจัยภายใน เป็นความเสี่ยงที่สามารถควบคุมได้โดยองค์กร เช่น กฎระเบียบ ข้อบังคับภายในองค์กร นโยบายการบริหารและการจัดการ ความรู้/ความสามารถของบุคลากร กระบวนการทำงาน ข้อมูล/ระบบสารสนเทศเครื่องมือ/อุปกรณ์ เป็นต้น |

ในปีงบประมาณ 2556 คณะมนุษยศาสตร์และสังคมศาสตร์ กำหนดปัจจัยเสี่ยงภายใน ซึ่งเป็นปัจจัยที่คณะฯ สามารถควบคุมได้

## การระบุความเสี่ยง

1. ประเภทความเสี่ยงที่เกิดจากปัจจัยภายใน แบ่งออกเป็น 6 ประเภท
  - 1.1 ความเสี่ยงทางการเงิน (Financial Risk)
  - 1.2 ความเสี่ยงทางการปฏิบัติงาน (Operational Risk)
  - 1.3 ความเสี่ยงทางนโยบาย /กลยุทธ์ (Policy / Strategic Risk)
  - 1.4 ความเสี่ยงทางกฎ/ระเบียบ /ข้อบังคับ (Regulatory Risk)
  - 1.5 ความเสี่ยงทางเศรษฐกิจ /การเมือง (Economic /Political Risk)
  - 1.6 ความเสี่ยงทางธรรมชาติ (Natural Risk)
2. ความเสี่ยงที่เกิดจากปัจจัยภายในของคณะมนุษยศาสตร์และสังคมศาสตร์ มี 3 ประเภท ดังนี้

2.1 ความเสี่ยงทางการเงิน (Financial Risk)

2.2 ความเสี่ยงทางการปฏิบัติงาน (Operational)

2.3 ความเสี่ยงทางกฎ/ระเบียบ /ข้อบังคับ (Regulatory Risk)

## การประเมินความเสี่ยง

### 1. หลักเกณฑ์การประเมินและระดับโอกาสในการเกิดเหตุการณ์ต่าง ๆ (Likelihood)

| ระดับโอกาสในการเกิดเหตุการณ์ต่าง ๆ (Likelihood) เชิงปริมาณ |                      |                                     |
|--|----------------------|-------------------------------------|
| ระดับ  | โอกาสเกิดความเสียหาย | ความถี่                             |
| 5  | สูงมาก               | 1 เดือนต่อครั้ง                     |
| 4  | สูง                  | 1-6 เดือนต่อครั้งแต่ไม่เกิน 5 ครั้ง |
| 3  | กลาง                 | 1 ปีต่อครั้ง                        |
| 2  | น้อย                 | 2-4 ปีต่อครั้ง                      |
| 1  | น้อยมาก              | 5 ปีต่อครั้ง                        |

| ระดับโอกาสในการเกิดเหตุการณ์ต่าง ๆ (Likelihood) เชิงคุณภาพ |                      |                                       |
|--|----------------------|---------------------------------------|
| ระดับ  | โอกาสเกิดความเสียหาย | ความถี่                               |
| 5  | สูงมาก               | มีโอกาสในการเกิดสูงมาก                |
| 4  | สูง                  | มีโอกาสในการเกิดค่อนข้างสูงหรือบ่อย ๆ |
| 3  | กลาง                 | มีโอกาสเกิดบ้างเป็นบางครั้ง           |
| 2  | น้อย                 | อาจมีโอกาสดังกล่าวแต่ไม่บ่อยครั้ง     |
| 1  | น้อยมาก              | แทบไม่มีโอกาสเกิดขึ้นเลย              |

## รายงานผลการบริหารความเสี่ยง

| ขั้นตอนหลัก และ<br>วัตถุประสงค์                          | ความเสี่ยงที่ยังเหลืออยู่                              | การจัดการความเสี่ยง   | กำหนดเสร็จ/<br>ผู้รับผิดชอบ    | สถานการณ์ดำเนินงาน | วิธีการติดตามและปัญหา<br>อุปสรรค   |
|--|--|---|--------------------------------|--------------------|--|
| 1. เพื่อให้ให้นักศึกษาทราบถึงความก้าวหน้าในการศึกษาของตน | 1. จำนวนนักศึกษาที่เข้าศึกษาในคณะต่ำกว่าแผนรับนักศึกษา | 1. จัดทำโครงการแนะแนว<br>2. เข้าถึงกลุ่มเป้าหมายสม่ำเสมอและต่อเนื่อง<br>3. สร้างเครือข่ายกับสถานศึกษา | ฝ่ายกิจการนักศึกษา+ฝ่ายวิชาการ | ✓                  | 1. ประชุมคณะกรรมการเพื่อชี้แจงความเคลื่อนไหว<br>2. สนทนาผ่านเว็บไซต์<br>อุปสรรคที่เกิดขึ้น |

| ขั้นตอนหลัก และ<br>วัตถุประสงค์  | ความเสี่ยงที่ยังเหลืออยู่   | การจัดการความเสี่ยง  | กำหนดเสร็จ/<br>ผู้รับผิดชอบ | สถานการณ์ดำเนินงาน | วิธีการติดตามปัญหา<br>อุปสรรค   |
|--|---|--|-----------------------------|--------------------|---|
| <p>1. เพื่อให้ นักวิจัยมีความกระตือรือร้นในการทำวิจัยมากขึ้น</p> <p>2. เพื่อให้ นักวิจัยมีความรู้ความเข้าใจงานวิจัยที่ถูกต้องมากขึ้น</p> <p>3. เพื่อให้สามารถนำผลงานวิจัยไปตีพิมพ์เผยแพร่ และการใช้ประโยชน์ในระดับชาติและระดับนานาชาติ</p> | <p>1. จำนวนงานวิจัยมีจำนวนน้อยไม่เป็นไปตามเป้าหมายที่วางไว้</p> <p>2. ผลงานวิจัยบางเรื่องยังไม่ได้รับการตีพิมพ์และเผยแพร่</p> <p>3. การนำผลงานวิจัยไปใช้ประโยชน์ยังไม่เป็นรูปธรรม</p> | <p>1. จัดโครงการอบรม/สัมมนา ให้ความรู้เกี่ยวกับนักวิจัย เพื่อทำความเข้าใจให้มากขึ้น</p> <p>2. สนับสนุนงบประมาณในการทำวิจัย</p> <p>3. หาแหล่งทุนทางวิจัยให้แก่บุคลากร</p> <p>4. ประชุมเสวนาเพื่อพัฒนางานวิจัย</p> | ฝ่ายวิชาการและงานวิจัย      | ✓                  | <p><b>วิธีการติดตาม</b></p> <p>1. รายงานความก้าวหน้าในการทำวิจัย</p> <p><b>ปัญหา</b></p> <ul style="list-style-type: none"> <li>- ดำเนินงานล่าช้า</li> <li>- งานวิจัยด้านสังคมศาสตร์น้อย</li> <li>- ขาดหลักฐานการทำผลการวิจัยไปใช้ประโยชน์</li> </ul> |

| ขั้นตอนหลัก และ<br>วัตถุประสงค์   | ความเสี่ยงที่ยังเหลืออยู่  | การจัดการความเสี่ยง  | กำหนดเสร็จ/<br>ผู้รับผิดชอบ | สถานการณ์ดำเนินงาน | วิธีการติดตามและปัญหา<br>อุปสรรค        |
|---|--|--|-----------------------------|--------------------|---|
| 1. เพื่อให้ประชาชนได้รับ<br>ความรู้จากการให้บริการ<br>วิชาการในรูปแบบที่<br>หลากหลายเหมาะสมแต่<br>ละกลุ่มเป้าหมาย | 1. ขาดการสำรวจความ<br>ต้องการของชุมชน<br><br>2. ไม่บูรณาการการ<br>บริการวิชาการเข้ากับการ<br>เรียนการสอนหรือพันธ<br>กิจหลักอื่นๆ | 1. กำหนดชุมชนเป้า<br>หมายและสำรวจความ<br>ต้องการของชุมชน<br><br>2. จัดทำแผนบูรณาการ<br>บริการกับการเรียนการ<br>สอนหรือการวิจัย<br><br>3. จัดทำโครงการบริการ<br>วิชาการ | ฝ่ายวิชาการและงานวิจัย      | ✓                  | 1. ติดตามและรายงานผล<br>การจัดทำโครงการ |



| ขั้นตอนหลัก และ<br>วัตถุประสงค์  | ความเสี่ยงที่ยังเหลืออยู่  | การจัดการความเสี่ยง   | กำหนดเสร็จ/<br>ผู้รับผิดชอบ | สถานการณ์ดำเนินงาน | วิธีการติดตามและปัญหา<br>อุปสรรค   |
|--|--|---|-----------------------------|--------------------|--|
| <p>1. เพื่อให้บุคลากรมีความรู้ความเข้าใจในการปฏิบัติงานเพิ่มมากขึ้น</p> <p>2. เพื่อให้ระบบกลไกในการบริหารงานบุคคลที่สนับสนุนและสอดคล้องกับการเปลี่ยนแปลง</p> | <p>1. ความสำเร็จของงานยังไม่บรรลุเป้าหมายตามกรอบเวลาและคุณภาพ</p> <p>2. ระบบและกลไกการพัฒนาบุคลากรยังไม่ชัดเจน</p> | <p>1. วางแผนพัฒนาบุคลากร ระยะ 5 ปี</p> <p>2. เร่งพัฒนางานที่เน้นผลสัมฤทธิ์</p> <p>3. จัดทำโครงการพัฒนาบุคลากรสายวิชาการและสายสนับสนุน</p> | ฝ่ายวางแผน + สำนักงานคณบดี  | ✓                  | <p>- ติดตามและประเมินความสำเร็จของการพัฒนาบุคลากร</p> <p>ปัญหา</p> <p>- บุคลากรได้ให้ความสำคัญกับการกำหนดกรอบการพัฒนาตน</p> <p>- ไม่สามารถวัดผลสัมฤทธิ์ของงานได้ชัดเจน</p> |

| ขั้นตอนหลัก และ<br>วัตถุประสงค์  | ความเสี่ยงที่ยังเหลืออยู่                       | การจัดการความเสี่ยง   | กำหนดเสร็จ/<br>ผู้รับผิดชอบ    | สถานการณ์ดำเนินงาน | วิธีการติดตามและปัญหา<br>อุปสรรค                       |
|--|---|---|--------------------------------|--------------------|--|
| 2. เพื่อให้มีระบบ<br>บริหารงานที่มีความ<br>คล่องตัวและสามารถ<br>บริหารในสถานที่<br>เปลี่ยนแปลงได้      | 1.งานซ้ำซ้อน                                    | 1. ลดขั้นตอนในการ<br>ปฏิบัติงาน<br>2. ให้ความรู้ทักษะแก่<br>ผู้ปฏิบัติงานให้ตรงกับ<br>สายงาน  | ฝ่ายวางแผน + สำนักงาน<br>คณบดี | ✓                  | 1. เสวนา ติดตามงาน                                     |
| 3. เพื่อให้มีระบบ<br>เทคโนโลยีสารสนเทศที่<br>ทันสมัยและสามารถใช้<br>ในการบริหารงานได้<br>อย่างคล่องตัว | 1. ภาระงานสูง<br>2. งานไม่มีระบบ<br>3. เสียเวลา | 1. พัฒนาทักษะการใช้<br>ระบบเทคโนโลยี<br>สารสนเทศ<br>2. นำระบบสารสนเทศมา<br>ใช้ในการปฏิบัติงาน<br>3. พัฒนาทักษะ IT ให้แก่<br>ผู้ปฏิบัติงาน | ฝ่ายวางแผน + สำนักงาน<br>คณบดี | ✓                  | 1. โครงการปรับปรุง<br>ระบบสารสนเทศเพื่อการ<br>ตัดสินใจ |

| ขั้นตอนหลัก และ<br>วัตถุประสงค์   | ความเสี่ยงที่ยังเหลืออยู่                      | การจัดการความเสี่ยง   | กำหนดเสร็จ/<br>ผู้รับผิดชอบ | สถานการณ์ดำเนินงาน | วิธีการติดตามและปัญหา<br>อุปสรรค      |
|---|--|---|-----------------------------|--------------------|---------------------------------------|
| 4. เพื่อพิจารณาทบทวน<br>การดำเนินงานให้<br>สอดคล้องกับ<br>สภาพแวดล้อมที่<br>เปลี่ยนแปลง | 1. แผนไม่ทันสมัยและไม่<br>สามารถนำมาปฏิบัติได้ | 1. ทบทวนและปรับปรุง<br>แผนกลยุทธ์อย่างต่อเนื่อง<br>เพื่อให้ทันต่อการ<br>เปลี่ยนแปลง | ฝ่ายวางแผนฯ                 | ✓                  | 1. ติดตามและรายงานผล<br>การปฏิบัติงาน |

## คำนำ

แผนบริหารความเสี่ยง คณะมนุษยศาสตร์และสังคมศาสตร์ มหาวิทยาลัยราชภัฏมหาสารคาม ประจำปีงบประมาณ พ.ศ. 2556 จัดทำขึ้นเพื่อให้คณะฯ มีระบบในการบริหารความเสี่ยง โดยบริหารปัจจัยและควบคุมกิจกรรม รวมทั้งกระบวนการดำเนินงานต่างๆ เพื่อลดมูลเหตุของโอกาสที่องค์กรจะเกิดความเสียหาย ทั้งในรูปของตัวเงินและไม่ใช้ตัวเงิน เพื่อให้ระดับความเสี่ยงและขนาดความเสียหายที่เกิดขึ้นอยู่ในระดับที่องค์กรยอมรับได้ ประเมินได้ ควบคุมได้ และตรวจสอบได้อย่างมีระบบ โดยคำนึงถึงการบรรลุเป้าหมาย ขององค์ที่ยุทธศาสตร์เป็นสำคัญ

การจัดทำแผนบริหารความเสี่ยง คณะมนุษยศาสตร์และสังคมศาสตร์ ประจำปีงบประมาณ พ.ศ. 2556 ได้มีการแต่งตั้งคณะกรรมการบริหารความเสี่ยง เพื่อวางระบบการบริหารความเสี่ยง โดยมีการทบทวนระบบและกลไกของแผนบริหารความเสี่ยง คณะมนุษยศาสตร์และสังคมศาสตร์ ประจำปี พ.ศ. 2556 ได้มีการแต่งตั้งคณะกรรมการบริหารความเสี่ยง เพื่อวางระบบการบริหารความเสี่ยง โดยมีการทบทวนระบบและกลไกของแผนบริหารความเสี่ยง ผนวกกับผลการประเมินคุณภาพการศึกษาภายใน ประจำปีการศึกษา 2555 เพื่อเป็นแนวทางในการบริหารความเสี่ยง

คณะกรรมการบริหารความเสี่ยง  
คณะมนุษยศาสตร์และสังคมศาสตร์

## บทสรุปผู้บริหาร

คณะมนุษยศาสตร์และสังคมศาสตร์ ได้นำหลักธรรมาภิบาลมาใช้ในการบริหารจัดการ ซึ่งทำให้เกิดผลการปฏิบัติงานที่ได้มาตรฐานมีระบบการจัดการที่มีคุณภาพเพื่อเป็นการผลักดันของการจัดการทั่วทั้งคณะฯที่เป็นกระบวนการ ทำให้สามารถสร้างความได้เปรียบทางการแข่งขัน ป้องกันการสูญเสียทรัพยากร จึงได้นำระบบการบริหารความเสี่ยงมาใช้ในการบริหารการศึกษา

การดำเนินการจัดการบริหารความเสี่ยงของคณะมนุษยศาสตร์และสังคมศาสตร์ ประจำปีงบประมาณ 2556 นี้ คณะกรรมการวางระบบบริหารความเสี่ยงได้ดำเนินงานตามข้อเสนอแนะของคณะกรรมการบริหารคณะฯ สำนักงานมาตรฐานและประกันคุณภาพการศึกษา และรายงานผลการบริหารความเสี่ยง ในปีงบประมาณ พ.ศ. 2555 ที่ผ่านมา ทั้งนี้การดำเนินงานของคณะกรรมการยังได้ยึดหลักกระบวนการบริหารตามมาตรฐาน COSO (Committee of Sponsoring Organization of the Treadway Commission) คือ 1. การกำหนดเป้าหมายการบริหารความเสี่ยง (Objective Setting) 2. การระบุความเสี่ยงต่าง ๆ (Event Identification) 3. การประเมินความเสี่ยง (Risk Assessment) 4. กลยุทธ์ที่ใช้ในการจัดการกับแต่ละความเสี่ยง (Risk Response) 5. กิจกรรมการบริหารความเสี่ยง (Control Activities) 6. ข้อมูลและการสื่อสารด้านการบริหารความเสี่ยง (Information and Communication) 7. การติดตามผลและเฝ้าระวังความเสี่ยงต่าง ๆ (Monitoring) สำหรับแนวทางการบริหารความเสี่ยง ประจำปีงบประมาณ พ.ศ. 2556 นี้ คณะกรรมการบริหารความเสี่ยงได้วางกรอบการบริหารความเสี่ยง โดยแบ่งความเสี่ยงออกเป็น 6 ด้าน ดังนี้

1. ความเสี่ยงทางการเงิน
2. ความเสี่ยงทางการปฏิบัติงาน
3. ความเสี่ยงในทางนโยบาย/กลยุทธ์
4. ความเสี่ยงทางด้านกฎ/ระเบียบ/ข้อบังคับ
5. ความเสี่ยงทางด้านเศรษฐกิจ/การเมือง
6. ความเสี่ยงทางธรรมชาติ

รายงานผลการบริหารความเสี่ยง ปีการศึกษา 2556

รอบ 12 เดือน

คณะมนุษยศาสตร์และสังคมศาสตร์

มหาวิทยาลัยราชภัฏมหาสารคาม

ฝ่ายวางแผนและประกันคุณภาพการศึกษา

# ภาคผนวก