

ส่วนที่ 1

ข้อมูลพื้นฐาน คณะมนุษยศาสตร์และสังคมศาสตร์

ที่ตั้ง

คณะมนุษยศาสตร์และสังคมศาสตร์ มหาวิทยาลัยราชภัฏมหาสารคาม ตั้งอยู่เลขที่ 70 ถ.นครสวรรค์ ต. ตลาด อ. เมือง จ. มหาสารคาม 44000 สำนักงานตั้งอยู่ที่อาคาร 3 ชั้น 1 หมายเลขโทรศัพท์ 0-4374-2623 หรือ 0-437-2118 ต่อ 161 สี่ประจําคณะ สีขาว ดอกไม้ประจําคณะ คือ ดอกพะยอม

ประวัติความเป็นมา

คณะมนุษยศาสตร์และสังคมศาสตร์ มหาวิทยาลัยราชภัฏมหาสารคาม ตั้งอยู่เลขที่ 80 ถนนนครสวรรค์ ตำบลตลาด อำเภอเมือง จังหวัดมหาสารคาม 44000 สำนักงานอยู่ที่อาคาร 3 ชั้น 1 ริมห้วยตะกาง หมายเลขโทรศัพท์ 0-4374-2623 หรือ 0-4372-2118-9 ต่อ 161

คณะมนุษยศาสตร์และสังคมศาสตร์ มีประวัติการก่อตั้งมายาวนานและน่าภาคภูมิใจ โดยพัฒนามาจากวิชาเอกภาษาไทย และวิชาเอกภาษาอังกฤษของโรงเรียนฝึกหัดครูมหาสารคาม

พ.ศ. 2518 ได้จัดตั้งขึ้นเป็นคณะ มีชื่อเรียกว่า “คณะวิชามนุษยศาสตร์และสังคมศาสตร์” ตามพระราชบัญญัติวิทยาลัยครู พุทธศักราช 2518 จัดการเรียนการสอนในกลุ่มวิชาต่างๆตามโครงสร้างของหลักสูตรระดับอนุปริญญาจนถึงระดับปริญญาตรี มีภาควิชาต่างๆ 11 ภาควิชา ได้แก่ ภาควิชาภาษาไทย ภาควิชาภาษาอังกฤษ ภาควิชาภูมิศาสตร์ ภาควิชาประวัติศาสตร์ ภาควิชาสังคมวิทยา ภาควิชาเศรษฐศาสตร์และการเมือง ภาควิชาปรัชญาและศาสนา ภาควิชาดนตรีศึกษา ภาควิชานาฏศิลป์ และการละคร ภาควิชาศิลปศึกษา และภาควิชาบรรณารักษ์ คณะฯบริหารงานในรูปแบบของคํณะบุคคล ประกอบด้วย หัวหน้าคณะวิชา รองหัวหน้าคณะวิชา หัวหน้าภาควิชา หัวหน้าฝ่ายประเมินผลและติดตามผล และเลขานุการและประสานงาน หัวหน้าคณะวิชารับผิดชอบภาควิชาภาษาไทย ภูมิศาสตร์ ประวัติศาสตร์ สังคมวิทยา เศรษฐศาสตร์และการเมือง ปรัชญาและศาสนา รองหัวหน้าคณะวิชารับผิดชอบ ภาควิชาภาษาอังกฤษ ศิลปศึกษา ดนตรีศึกษา นาฏศิลป์และภาควิชาบรรณารักษ์ ภาควิชามีอิสระในการดำเนินงาน โดยมีหัวหน้าภาควิชาที่ดูแลรับผิดชอบ หัวหน้าคณะวิชาทำหน้าที่ประสานงานให้เป็นไปตามระเบียบคณะกรรมการบริหารของคณะวิชาและตามภารกิจของคณะวิชา

พ.ศ. 2535 วิทยาลัยครูได้รับพระราชทานนามเป็น “สถาบันราชภัฏ” และ พ.ศ. 2541 คณะฯได้เปลี่ยนรูปแบบการบริหารจากภาควิชาเป็นโปรแกรมวิชา โดยมีวัตถุประสงค์เพื่อสร้างความเข้มแข็งทางวิชาการแต่ละสาขา มี 9 โปรแกรมวิชา และแบ่งความเชี่ยวชาญทางวิชาการของอาจารย์ 12 สาขา คือ สาขาภาษาไทย สาขาภาษาต่างประเทศ สาขาปรัชญาและศาสนา สาขาประวัติศาสตร์ สาขานิติศาสตร์ สาขาภูมิศาสตร์ สาขาบรรณารักษศาสตร์ สาขานาฏศิลป์และการละคร สาขาคณิตศาสตร์ สาขาศิลปะ สาขาสังคมวิทยา สาขารัฐประศาสนศาสตร์ และสาขานิติศาสตร์

พ.ศ. 2547 สถาบันราชภัฏมหาสารคาม ได้เปลี่ยนสถานะตาม พ.ร.บ. มหาวิทยาลัยราชภัฏ เป็นมหาวิทยาลัยราชภัฏมหาสารคาม คณะฯได้สรรหาคณะกรรมการประจำคณะตาม พ.ร.บ. มหาวิทยาลัยฯ ประกอบด้วย ตัวแทนคณาจารย์ ผู้บริหารของคณะ และผู้ทรงคุณวุฒิที่เป็นบุคคลภายนอก เพื่อทำหน้าที่กำหนดนโยบายและแนวปฏิบัติ และคณะกรรมการบริหารคณะฯ ซึ่งประกอบด้วย ผู้บริหารระดับคณะฯ และหัวหน้าโปรแกรมทุกโปรแกรมทำงานคู่ขนานกัน

พ.ศ. 2549-2552 ได้เปิดสอนระดับบัณฑิตศึกษา ปริญญาโทภาคเสาร์-อาทิตย์ หลักสูตร ศศ.ม. ภาษาอังกฤษเพื่อการอาชีพ ศศ.ม.ภาษาไทย ศศ.ม. บรรณารักษศาสตร์และสารนิเทศศาสตร์ หลักสูตรปรัชญาดุษฎีบัณฑิต สาขาพุทธศาสตร์การพัฒนากุมิภาค (โครงการพิเศษ) และหลักสูตรรัฐศาสตรบัณฑิต (โครงการพิเศษ)

วัตถุประสงค์

1. เพื่อให้ฝ่ายบริหาร/ฝ่ายปฏิบัติการเข้าใจหลักการ และกระบวนการบริหารความเสี่ยงคณะมนุษยศาสตร์และสังคมศาสตร์
2. เพื่อให้ผู้ปฏิบัติงานได้รับทราบขั้นตอน และกระบวนการในการวางแผนบริหารความเสี่ยง
3. เพื่อใช้เป็นเครื่องมือในการบริหารความเสี่ยงในคณะมนุษยศาสตร์และสังคมศาสตร์
4. เพื่อเป็นเครื่องมือในการสื่อสาร และสร้างความเข้าใจ ตลอดจนเชื่อมโยงการบริหารความเสี่ยงกับกลยุทธ์ของคณะมนุษยศาสตร์และสังคมศาสตร์และหลักสูตรสาขาวิชา
5. เพื่อลดโอกาส และผลกระทบของความเสี่ยงที่จะเกิดขึ้นในคณะมนุษยศาสตร์และสังคมศาสตร์

เป้าหมาย

1. ผู้บริหารและบุคลากรของคณะมนุษยศาสตร์และสังคมศาสตร์ได้รับความรู้ความเข้าใจเรื่องการบริหารความเสี่ยง เพื่อนำไปใช้ในการดำเนินงานให้บรรลุตามวัตถุประสงค์และเป้าหมายที่กำหนดไว้
2. ผู้บริหารและบุคลากรของคณะมนุษยศาสตร์และสังคมศาสตร์สามารถระบุความเสี่ยง วิเคราะห์ความเสี่ยง ประเมินความเสี่ยง และจัดการความเสี่ยงให้อยู่ในระดับที่ยอมรับได้
3. สามารถนำแผนบริหารความเสี่ยงไปใช้ในการบริหารงานที่รับผิดชอบ
4. เพื่อพัฒนาความสามารถของบุคลากรของคณะมนุษยศาสตร์และสังคมศาสตร์และกระบวนการดำเนินงานภายในองค์กรอย่างต่อเนื่อง
5. การบริหารความเสี่ยงได้รับการปลูกฝังให้เป็นวัฒนธรรมขององค์กร

ประโยชน์ที่คาดว่าจะได้รับ

1. เป็นส่วนหนึ่งของหลักการบริหารกิจการบ้านเมืองที่ดี
2. สร้างฐานข้อมูลความรู้ที่เป็นประโยชน์ต่อการบริหารและการปฏิบัติงานในคณะ
3. ช่วยสะท้อนให้เห็นถึงภาพรวมของความเสี่ยงต่างๆที่สำคัญต่อการบริหารงาน
4. ช่วยให้การพัฒนาองค์กรเป็นไปในทิศทางเดียวกัน
5. ช่วยให้การพัฒนาการบริหารและจัดสรรทรัพยากรเป็นไปอย่างมีประสิทธิภาพและประสิทธิผล

วิสัยทัศน์

เป็นผู้นำที่มีคุณภาพทางวิชาการด้านสารสนเทศ ภาษา ศิลปะ และวัฒนธรรม เพื่อสร้างความเข้มแข็งของท้องถิ่น

พันธกิจ

คณะมนุษยศาสตร์และสังคมศาสตร์มีพันธกิจที่สอดคล้องกับพันธกิจของมหาวิทยาลัยตามมาตรา 7 และมาตรา 8 ของพระราชบัญญัติมหาวิทยาลัยราชภัฏมหาสารคาม พ.ศ. 2547 จำนวน 7 ข้อ ดังนี้

1. แสวงหาความเป็นเลิศทางวิชาการสายมนุษยศาสตร์และสังคมศาสตร์ บนพื้นฐานภูมิปัญญาท้องถิ่น ภูมิปัญญาไทย และภูมิปัญญาสากล
2. ผลิตบัณฑิตให้มีความรู้คู่คุณธรรมจริยธรรม มีความสามารถทางวิชาการและวิชาชีพด้านสารสนเทศ ภาษา ศิลปะและวัฒนธรรม สามารถนำความรู้และทักษะไปใช้พัฒนางาน สังคม และสิ่งแวดล้อมให้เกิดความเข้มแข็ง ยั่งยืน
3. ส่งเสริมความรู้ ความเข้าใจในคุณค่า ความสำนึก และความภูมิใจในศิลปะและวัฒนธรรมของท้องถิ่น และของชาติ
4. เรียนรู้และสร้างความเข้มแข็งของชุมชน ปลูกจิตสำนึกประชาธิปไตย คุณธรรมจริยธรรม และการบริหารจัดการเพื่อประโยชน์ของส่วนรวม
5. ส่งเสริมการพัฒนาครูและบุคลากรทางการศึกษาให้มีคุณภาพและมาตรฐาน
6. ประสานความร่วมมือทางวิชาการสายมนุษยศาสตร์และสังคมศาสตร์กับหน่วยงานภาครัฐและเอกชนเพื่อสร้างความเข้มแข็งของชุมชนและท้องถิ่น
7. ศึกษา วิจัย งานสร้างสรรค์ที่เน้นแนวคิดเศรษฐกิจพอเพียง และเผยแพร่องค์ความรู้ใหม่ให้เกิดประโยชน์แก่ท้องถิ่น

แนวทางการดำเนินการบริหารความเสี่ยง

1. แต่งตั้งคณะกรรมการบริหารความเสี่ยงของคณะมนุษยศาสตร์และสังคมศาสตร์
2. กำหนดนโยบายหรือแนวทางในการบริหารความเสี่ยงของคณะมนุษยศาสตร์และสังคมศาสตร์
3. การวิเคราะห์ความเสี่ยง และระบุปัจจัยเสี่ยง
4. การประเมินความเสี่ยงจากการดำเนินงานเบื้องต้น
5. การจัดลำดับความสำคัญปัจจัยเสี่ยงจากการดำเนินงาน
6. กำหนดกิจกรรม
7. จัดทำแผนปฏิบัติการบริหารความเสี่ยงของปัจจัยเสี่ยงที่อยู่ในระดับสูง(High) และสูงมาก (Extreme)
8. จัดทำแผนบริหารความเสี่ยงของคณะมนุษยศาสตร์
9. การสื่อสาร/ทำความเข้าใจเกี่ยวกับการบริหารความเสี่ยงให้บุคลากรของคณะมนุษยศาสตร์และสังคมศาสตร์รับทราบ และสามารถนำไปปฏิบัติได้
10. การผลักดันให้มีการบริหารความเสี่ยงทั่วองค์กร
11. รายงานความก้าวหน้าของการดำเนินงานตามแผนบริหารความเสี่ยงของคณะมนุษยศาสตร์และสังคมศาสตร์
12. รายงานสรุปการประเมินผลความสำเร็จของการดำเนินงานตามแผนบริหารความเสี่ยงของคณะมนุษยศาสตร์และสังคมศาสตร์
13. ข้อดี ข้อเสีย ปัญหา อุปสรรค ในการดำเนินงานตามแผนบริหารความเสี่ยงของคณะมนุษยศาสตร์และสังคมศาสตร์
14. ข้อเสนอแนะเพื่อปรับปรุงแผนบริหารความเสี่ยงของคณะมนุษยศาสตร์และสังคมศาสตร์

ความหมายของการบริหารความเสี่ยง

1. ความเสี่ยง (Risk)

หมายถึง เหตุการณ์หรือการกระทำใดๆ ที่อาจจะเกิดขึ้นภายในสถานการณ์ที่ไม่แน่นอน และจะส่งผลกระทบหรือสร้างความเสียหาย (ทั้งที่เป็นตัวเงินและไม่เป็นตัวเงิน) หรือก่อให้เกิดความล้มเหลวหรือลด โอกาสที่จะบรรลุวัตถุประสงค์และเป้าหมายขององค์กร ทั้งในด้านยุทธศาสตร์การปฏิบัติงาน การเงิน และการบริหาร ซึ่งอาจเป็นผลกระทบทางบวกด้วยก็ได้ โดยวัดจากผลกระทบ (Impact) ที่ได้รับและ โอกาสที่จะเกิด (Likelihood) ของเหตุการณ์

2. ปัจจัยเสี่ยง (Risk Factor)

หมายถึง ต้นเหตุ หรือสาเหตุที่มาของความเสี่ยงที่จะทำให้ไม่บรรลุวัตถุประสงค์ที่กำหนดไว้โดยระบุได้ด้วยว่าเหตุการณ์นั้นจะเกิดที่ไหน เมื่อใด และเกิดขึ้นได้อย่างไร และทำไม ทั้งนี้ สาเหตุสาเหตุของความเสี่ยงที่ระบุควรเป็นสาเหตุที่แท้จริง เพื่อจะได้วิเคราะห์และกำหนดมาตรการลดความเสี่ยงในภายหลังได้อย่างถูกต้อง

3. การประเมินความเสี่ยง (Risk Assessment)

หมายถึง กระบวนการระบุความเสี่ยง การวิเคราะห์ความเสี่ยง และจัดลำดับความเสี่ยง โดยการประเมินจาก โอกาสที่จะเกิดขึ้น (Likelihood) และผลกระทบ (Impact) เมื่อทำการประเมินแล้ว ทำให้ทราบระดับของความเสี่ยง (Degree of Risk) หมายถึง สถานะของความเสี่ยงที่ได้จากการประเมิน โอกาสและผลกระทบของแต่ละปัจจัยเสี่ยง แบ่งออกเป็น 4 ระดับ คือ สูงมาก สูง ปานกลางและต่ำ

4. การบริหารความเสี่ยง (Risk Management)

หมายถึง กระบวนการที่ใช้ในการบริหารจัดการ ให้โอกาสที่จะเกิดเหตุการณ์ความเสี่ยงลดลงหรือผลกระทบของความเสียหายจากเหตุการณ์ความเสี่ยงลดลงอยู่ในระดับที่องค์กรยอมรับได้ ซึ่งการจัดการความเสี่ยง อาจแบ่งโดยสรุปได้เป็น 4 แนวทางหลัก คือ การยอมรับการลด/ควบคุม การยกเลิก และการโอนย้ายหรือแบ่งความเสี่ยง

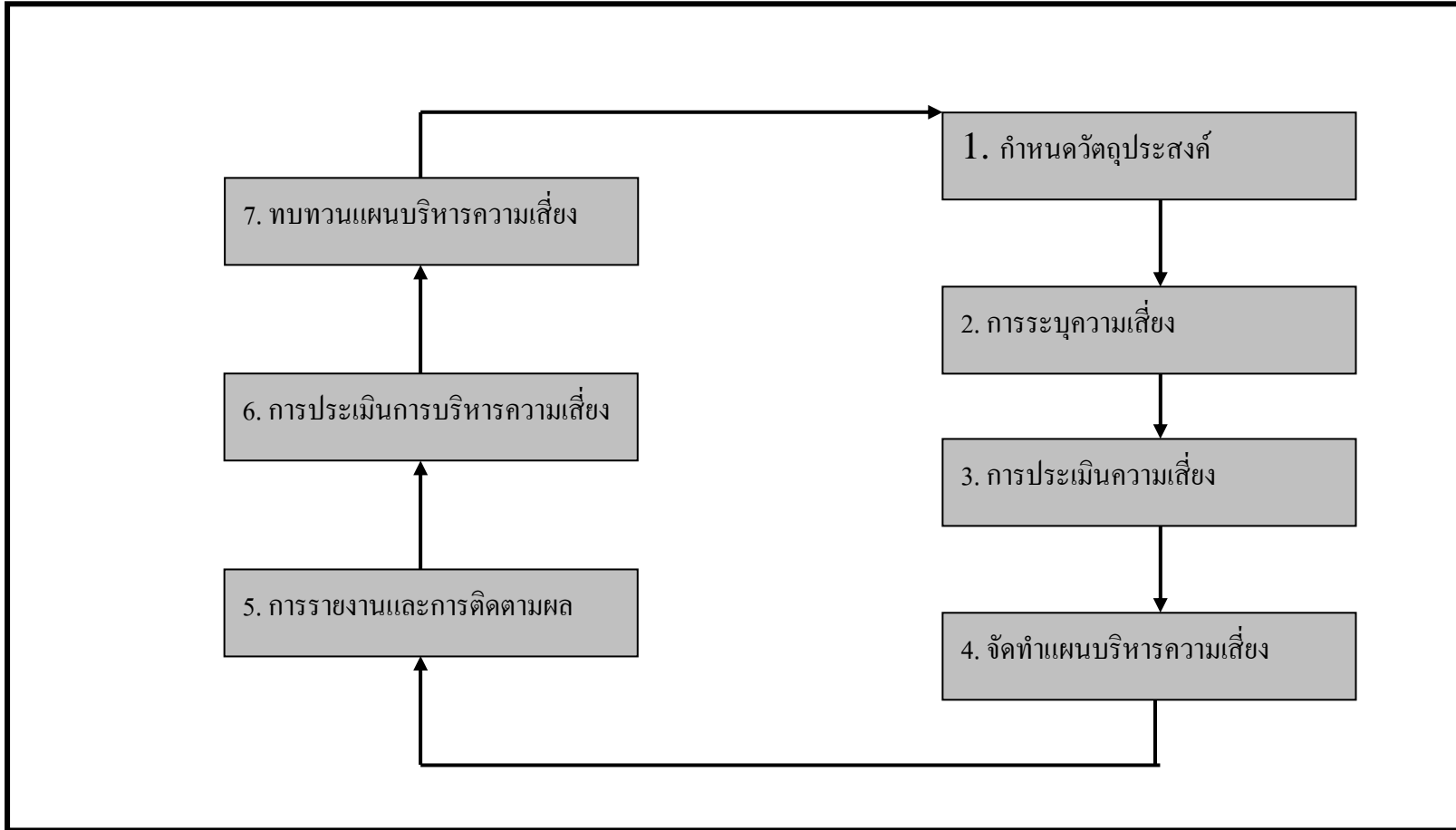
5. การบริหารความเสี่ยงทั่วทั้งองค์กร (Enterprise Risk Management)

หมายถึง การบริหารปัจจัย และควบคุมกิจกรรม รวมทั้งกระบวนการดำเนินงานต่างๆ เพื่อลดมูลเหตุของแต่โอกาสที่องค์กรจะเกิดความเสียหาย ให้ระดับความเสี่ยงและผลกระทบที่เกิดขึ้นในอนาคตอยู่ในระดับที่องค์กรยอมรับได้ ประเมินได้ ควบคุมได้และตรวจสอบได้อย่างมีระบบ โดยคำนึงถึงการบรรลุเป้าหมาย ทั้งในด้านกลยุทธ์การปฏิบัติตามกฎระเบียบ การเงิน และชื่อเสียงขององค์กรเป็นสำคัญ โดยได้รับการสนับสนุนและการมีส่วนร่วมในการบริหารความเสี่ยงจากหน่วยงานทุกระดับทั่วทั้งองค์กร

6. การควบคุม (Control)

หมายถึง นโยบาย แนวทาง หรือขั้นตอนปฏิบัติต่างๆซึ่งกระทำเพื่อลดความเสี่ยง และทำให้การดำเนินการบรรลุวัตถุประสงค์ แบ่งได้ 4 ประเภท คือ การควบคุมเพื่อการป้องกัน การควบคุมเพื่อให้ตรวจพบ การควบคุมโดยการชี้แนะ และการควบคุมเพื่อการแก้ไข

กระบวนการบริหารความเสี่ยงของคณะมนุษยศาสตร์และสังคมศาสตร์



การกำหนดวัตถุประสงค์

1. เพื่อช่วยเพิ่มประสิทธิภาพของการตัดสินใจ โดยคำนึงถึงปัจจัยเสี่ยงและความเสี่ยงในด้านต่างๆ ที่น่าจะมีผลกระทบกับการดำเนินงาน วัตถุประสงค์ และนโยบาย และพิจารณาหาแนวทางในการป้องกัน หรือจัดการกับความเสี่ยงเหล่านั้น ก่อนที่จะเริ่มปฏิบัติงาน หรือดำเนินการตามแผนที่กำหนดไว้
2. เพื่อให้คณะมนุษยศาสตร์และสังคมศาสตร์ สามารถลดมูลเหตุของโอกาสที่จะเกิดความเสียหาย และลดขนาดของความเสียหายที่จะเกิดขึ้นในอนาคตให้อยู่ในระดับความเสี่ยงที่ยอมรับได้ ควบคุมได้ และตรวจสอบได้
3. เพื่อให้คณะมนุษยศาสตร์และสังคมศาสตร์ มีผลการดำเนินงานบรรลุเป้าหมายตามภารกิจหลักตามกฎหมาย และเป้าหมายตามแผนปฏิบัติราชการประจำงบประมาณ พ.ศ. 2554

การระบุความเสี่ยง

ปัจจัยเสี่ยงภายนอก	ปัจจัยเสี่ยงภายใน
<p>ปัจจัยเสี่ยงภายนอกคือ ความเสี่ยงที่ไม่สามารถควบคุมการเกิดได้ โดยองค์กร เช่น ภาวะเศรษฐกิจ สังคม การเมือง กฎหมาย คู่แข่ง เทคโนโลยี ภัยธรรมชาติ สิ่งแวดล้อม เป็นต้น</p>	<p>ปัจจัยภายใน คือ ความเสี่ยงที่สามารถควบคุมได้โดยองค์กร เช่น กฎระเบียบ ข้อบังคับภายในองค์กร นโยบายการบริหารและการจัดการ ความรู้/ความสามารถของบุคลากร กระบวนการทำงาน ข้อมูล/ระบบสารสนเทศเครื่องมือ/อุปกรณ์ เป็นต้น</p>

การระบุความเสี่ยง

การระบุความเสี่ยง แบ่งออกเป็น 6 ประเภท

1. ความเสี่ยงทางการเงิน (Financial Risk)
2. ความเสี่ยงทางการปฏิบัติงาน (Operational)
3. ความเสี่ยงทางนโยบาย/กลยุทธ์ (Policy / Strategic Risk)
4. ความเสี่ยงทางกฎ/ระเบียบ/ข้อบังคับ (Regulatory Risk)
5. ความเสี่ยงทางเศรษฐกิจ/การเมือง (Economic/Political Risk)
6. ความเสี่ยงทางธรรมชาติ(Natural Risk)

การประเมินความเสี่ยง

การกำหนดเกณฑ์การประเมินมาตรฐาน

1. ระดับโอกาสในการเกิดเหตุการณ์ต่างๆ (Likelihood)

ระดับโอกาสในการเกิดเหตุการณ์ต่างๆ (Likelihood) เซึ่งปริมาณ		
ระดับ	โอกาสเกิดความเสี่ยง	ความถี่
5	สูงมาก	1 เดือนต่อครั้ง
4	สูง	1-6 เดือนต่อครั้งแต่ไม่เกิน 5 ครั้ง
3	กลาง	1 ปีต่อครั้ง
2	น้อย	2-4 ปีต่อครั้ง
1	น้อยมาก	5 ปีต่อครั้ง

ระดับโอกาสในการเกิดเหตุการณ์ต่างๆ (Likelihood) เซึ่งคุณภาพ		
ระดับ	โอกาสเกิดความเสี่ยง	ความถี่
5	สูงมาก	มีโอกาในการเกิดสูงมาก
4	สูง	มีโอกาในการเกิดค่อนข้างสูงหรือบ่อยๆ
3	กลาง	มีโอกาเกิดบ้างเป็นบางครั้ง
2	น้อย	อาจมีโอกาเกิดแต่นานครั้ง
1	น้อยมาก	แทบไม่มีโอกาเกิดขึ้นเลย

แบบการกำหนดวัตถุประสงค์ของโครงการ วัตถุประสงค์ของแต่ละขั้นตอนหลัก
หน่วยงาน คณะมนุษยศาสตร์และสังคมศาสตร์
ยุทธศาสตร์ การผลิตบัณฑิตที่พึงประสงค์

โครงการ (1)	วัตถุประสงค์โครงการ (2)	กิจกรรม/ขั้นตอนหลัก (3)	วัตถุประสงค์ขั้นตอนหลัก (4)
1. โครงการด้านการผลิตบัณฑิต	1. เพื่อให้ นักศึกษาจบการศึกษาภายใน ระยะเวลาที่กำหนด	1. ประชาสัมพันธ์ 2. อบรม/สัมมนา	1. เพื่อให้ นักศึกษาทราบถึง ความก้าวหน้าในการศึกษาของตน 2. เพื่อให้ นักศึกษาเข้าใจถึงขั้นตอนและ วิธีการศึกษาของตน

(.....)

ประธานคณะกรรมการบริหารความเสี่ยง
วันที่ / /

แบบการระบุความเสี่ยงและระบุปัจจัยเสี่ยง
หน่วยงาน คณะมนุษยศาสตร์และสังคมศาสตร์
ยุทธศาสตร์ การผลิตบัณฑิตที่พึงประสงค์

โครงการและวัตถุประสงค์ (1)	ความเสี่ยง (2)	ปัจจัยความเสี่ยง (3)	ประเภทความเสี่ยง (4)	มิติธรรมาภิบาล (5)
1. เพื่อให้ให้นักศึกษาจบการศึกษาภายในระยะเวลาที่กำหนด	1. นักศึกษาสำเร็จการศึกษาไม่เป็นไปตามแผน	1. นักศึกษาขาดการติดตามผลการเรียนของตนเอง	Strategic risk ความเสี่ยงด้านกลยุทธ์	Effectiveness ประสิทธิผล
		2. ผู้เรียนขาดความต่อเนื่องในการเรียนและมีการพักการเรียนอยู่ในอัตราสูงเนื่องจากขาดการเอาใจใส่ในการติดตามผลการเรียน	Operational Risk ความเสี่ยงด้านการปฏิบัติงาน	Accountability ภาระรับผิดชอบ
	2. ผู้มีสิทธิ์สมัครเรียนไม่ทราบข้อมูลหลักสูตร ทำให้ได้จำนวนผู้สมัครต่ำกว่าหรือพอดีกับเป้าหมาย	1. ขาดการประชาสัมพันธ์อย่างต่อเนื่อง	Strategic risk ความเสี่ยงด้านกลยุทธ์	Effectiveness ประสิทธิผล

โครงการและวัตถุประสงค์ (1)	ความเสี่ยง (2)	ปัจจัยความเสี่ยง (3)	ประเภทความเสี่ยง (4)	มิติธรรมาภิบาล (5)
1. เพื่อให้ให้นักศึกษาจบการศึกษา ภายในระยะเวลาที่กำหนด (ต่อ)	3. หลักสูตรไม่เป็นไปตาม มาตรฐานของ สกอ. ทุก หลักสูตร เนื่องจากการ ปรับปรุงหลักสูตรของภาควิชา ไม่แล้วเสร็จตามระยะเวลาที่ สกอ.กำหนด	อาจารย์มีภาระงานมาก ทำให้ หลักสูตรต่างๆ ของภาควิชาที่ ถึงวาระการปรับปรุงไม่ สามารถปรับปรุงได้แล้วเสร็จ ตามระยะเวลาที่กำหนด	Operational Risk ความเสี่ยงด้านการปฏิบัติงาน	Accountability การรับผิดชอบ

แบบการประเมินความเสี่ยง
หน่วยงาน คณะมนุษยศาสตร์และสังคมศาสตร์
ยุทธศาสตร์ ผลิตภัณฑ์ที่พึงประสงค์

ความเสี่ยง (1)	ปัจจัยเสี่ยง (2)	การประเมินความเสี่ยง (3)					
		โอกาส (1-5)	ผลกระทบ (1-5)	ผลคูณโอกาส และผลกระทบ	ระดับความเสี่ยง สูงมาก(≥ 15) สูง (11-14) ปานกลาง (7-10) น้อย (1-6)	ลำดับความ เสี่ยง	กลยุทธ์ที่ใช้ในการ จัดการความเสี่ยง (4Ts)
1. นักศึกษาบางส่วนขาดการติดตามผล การเรียนและการลงทะเบียนเรียน	1. อาจารย์ที่ปรึกษาบางท่านมีเวลาให้ นักศึกษาเข้าพบน้อยไป	3	3	9	ปานกลาง	1	การควบคุม
2. ผู้เรียนขาดความต่อเนื่องในการเรียน และมีการพักการเรียนอยู่ในอัตราสูง	2. เนื่องจากขาดการเอาใจใส่ในการ ติดตามผลการเรียน	3	3	9	ปานกลาง	2	การควบคุม
3. ผู้มีสิทธิ์สมัครเรียนไม่ทราบข้อมูล หลักสูตร ทำให้ได้จำนวนผู้สมัครต่ำกว่า หรือพอดีกับเป้าหมาย	3. ขาดการประชาสัมพันธ์อย่าง ต่อเนื่อง	3	3	9	ปานกลาง	3	การควบคุม
4. หลักสูตรไม่เป็นไปตามมาตรฐานของ สกอ. ทุกหลักสูตร เนื่องจากการ ปรับปรุงหลักสูตรของภาควิชาไม่แล้ว เสร็จตามระยะเวลาที่ สกอ.กำหนด	4. อาจารย์มีภาระงานมาก ทำให้ หลักสูตรต่างๆ ของภาควิชาที่ถึงวาระ การปรับปรุงไม่สามารถปรับปรุงได้ แล้วเสร็จตามระยะเวลาที่กำหนด	3	3	9	ปานกลาง	4	การควบคุม

แบบการประเมินความเสี่ยง
หน่วยงาน คณะมนุษยศาสตร์และสังคมศาสตร์
ยุทธศาสตร์ ผลิตภัณฑ์ที่พึงประสงค์

ปัจจัยเสี่ยง (1)	การควบคุมที่ควรจะมี (2)	การควบคุมที่มีอยู่แล้ว (3)	ผลการประเมินการควบคุม ที่มีอยู่แล้ว ว่าได้ผลหรือไม่ (4)
1. อาจารย์ที่ปรึกษาบางท่านมีเวลาให้นักศึกษาเข้าพบน้อยไป	1. นำเข้าที่ประชุมเพื่อหารือในวาระการประชุมภาควิชาในลำดับต่อไป	= มี	ได้ผลอยู่ในระดับปานกลาง
2. เนื่องจากขาดการเอาใจใส่ในการติดตามผลการเรียน	2. นัดประชุมนักศึกษาเป็นประจำ	= มี	ได้ผลอยู่ในระดับปานกลาง
3. ขาดการประชาสัมพันธ์อย่างต่อเนื่อง	3. จัดทำประกาศติดตามการเรียนการสอนเพื่อแจ้งและประชาสัมพันธ์ผ่านสื่อต่างๆ ให้มากขึ้น	= มี	ได้ผลอยู่ในระดับดี
4. อาจารย์มีภาระงานมาก ทำให้หลักสูตรต่างๆ ของภาควิชาที่ถึงวาระการปรับปรุงไม่สามารถปรับปรุงได้แล้วเสร็จตามระยะเวลาที่กำหนด	4. จัดวางระบบภาระงานให้ชัดเจน	= มี	ได้ผลอยู่ในระดับปานกลาง

แผนบริหารความเสี่ยง คณะมนุษยศาสตร์และสังคมศาสตร์
ประจำปีงบประมาณ 2554
ยุทธศาสตร์ การผลิตบัณฑิตที่พึงประสงค์

ประเด็นความเสี่ยง (1)	กิจกรรมตามแนว ทางการจัดการ ความเสี่ยง (2)	เป้าหมาย/ผลสำเร็จ ของการดำเนินงาน กิจกรรมตามแนว ทางการจัดการ ความเสี่ยง (3)	ระยะเวลา ดำเนินการ (4)	ผู้รับผิดชอบ (5)	งบประมาณ (6)
1. อาจารย์ที่ปรึกษาบางท่านมีเวลาให้นักศึกษาเข้าพบน้อยไป	จัดประชุมพบปะนักศึกษาในความรับผิดชอบอย่างน้อยเดือนละ 1 ครั้ง	เพื่อทราบถึงความ เป็นไปและปัญหาของนักศึกษาที่ดูแล	1 มิ.ย. 53 – 31 พ.ค. 54	ประธานหลักสูตร / รองฝ่ายวิชาการ	50,000
2. นักศึกษาขาดการเอาใจใส่ในการติดตามผลการเรียน	จัดกิจกรรมการให้รางวัลนักศึกษาต้นแบบ	เพื่อให้ศึกษามีความกระตือรือร้น และรับผิดชอบต่อตนเองมากขึ้น	พ.ค. 54	รองฝ่ายวิชาการ	30,000

ประเด็นความเสี่ยง (1)	กิจกรรมตามแนว ทางการจัดการ ความเสี่ยง (2)	เป้าหมาย/ผลสำเร็จ ของการดำเนินงาน กิจกรรมตามแนว ทางการจัดการ ความเสี่ยง (3)	ระยะเวลา ดำเนินการ (4)	ผู้รับผิดชอบ (5)	งบประมาณ (6)
3. ขาดการ ประชาสัมพันธ์อย่าง ต่อเนื่อง	จัดปฏิทินการให้ ข้อมูลแก่นักศึกษา ทุกๆสัปดาห์	เพื่อให้นักศึกษา ทราบข่าวความ เคลื่อนไหวที่ทัน ต่อเหตุการณ์	1 มิ.ย. 53 – 31 พ.ค. 54	รองฝ่ายกิจการ นักศึกษา	50,000
4. อาจารย์มีภาระงานมาก ทำให้หลักสูตรต่างๆ ของ ภาควิชาที่ถึงวาระการ ปรับปรุงไม่สามารถ ปรับปรุงได้แล้วเสร็จตาม ระยะเวลาที่กำหนด	จัดทำภาระงาน อาจารย์	เพื่อให้อาจารย์ ทราบถึงภาระงาน หลักและงานรอง และสามารถจัด เวลาได้อย่าง เหมาะสม	1 มิ.ย. 53 – 31 พ.ค. 54	ประธานหลักสูตร สาขาวิชา	50,000

แบบการระบุความเสี่ยงและระบุปัจจัยเสี่ยง
หน่วยงาน คณะมนุษยศาสตร์และสังคมศาสตร์
ยุทธศาสตร์ การวิจัยและการบริการวิชาการ

โครงการ (1)	วัตถุประสงค์โครงการ (2)	กิจกรรม/ขั้นตอนหลัก (3)	วัตถุประสงค์ขั้นตอนหลัก (4)
โครงการด้านการวิจัย	เพื่อสนับสนุนบุคลากรทำงานวิจัยเพื่อพัฒนาการเรียนการสอนและสร้างองค์ความรู้ใหม่ นำผลการวิจัยมาใช้ในการพัฒนาการเรียนการสอน	1. อบรมสัมมนาให้ความรู้ด้านการวิจัยเพิ่มเติม 2. เชิญวิทยากรที่มีความรู้และมีประสบการณ์งานวิจัย	1. เพื่อให้ นักวิจัยมีความกระตือรือร้นในการทำวิจัยมากขึ้น 2. เพื่อให้ นักวิจัยมีความรู้ความเข้าใจงานในวิจัยที่ถูกต้องมากขึ้น

RMU-ERM 2

โครงการและวัตถุประสงค์ (1)	ความเสี่ยง (2)	ปัจจัยความเสี่ยง (3)	ประเภทความเสี่ยง (4)	มิติธรรมาภิบาล (5)
1. เพื่อสนับสนุนบุคลากร ทำงานวิจัยเพื่อพัฒนาการเรียน การสอนและสร้างองค์ความรู้ ใหม่ นำผลการวิจัยมาใช้ในการ พัฒนาการเรียนการสอน	จำนวนงานวิจัยไม่เป็นไปตาม เป้าหมาย	อาจารย์มีภาระงานสอนจำนวน มาก และจำนวนนักศึกษาที่ เพิ่มขึ้นทำให้ไม่มีเวลาและ โอกาสทำงานวิจัย	Operational Risk ความเสี่ยงด้านการปฏิบัติงาน	Accountability ภาวะรับผิดชอบ

แบบการประเมินความเสี่ยง
หน่วยงาน คณะมนุษยศาสตร์และสังคมศาสตร์
ยุทธศาสตร์ การวิจัยและการบริการวิชาการ

ความเสี่ยง (1)	ปัจจัยเสี่ยง (2)	การประเมินความเสี่ยง (3)					
		โอกาส (1-5)	ผลกระทบ (1-5)	ผลคูณโอกาส และผลกระทบ	ระดับความเสี่ยง สูงมาก(≥ 15) สูง (11-14) ปานกลาง (7-10) น้อย (1-6)	ลำดับความ เสี่ยง	กลยุทธ์ที่ใช้ในการ จัดการความเสี่ยง (4Ts)
1. อาจารย์มีภาระงานสอนจำนวนมาก และจำนวนนักศึกษาที่เพิ่มขึ้น ทำให้ไม่มีเวลาและโอกาสทำงานวิจัย	1. ภาระการสอนของอาจารย์มีจำนวนมาก	4	3	12	สูง	1	การควบคุม

แบบการประเมินความเสี่ยง
หน่วยงาน คณะมนุษยศาสตร์และสังคมศาสตร์
ยุทธศาสตร์การวิจัยและการบริการวิชาการ

ปัจจัยเสี่ยง (1)	การควบคุมที่ควรจะมี (2)	การควบคุมที่มีอยู่แล้ว (3)	ผลการประเมินการควบคุม ที่มีอยู่แล้ว ว่าได้ผลหรือไม่ (4)
1. ภาระการสอนของอาจารย์มีจำนวนมาก	1. จัดให้การวิจัยเป็นงานประจำเกี่ยวกับการเรียนการสอน เป็นการบูรณาการงานวิจัยกับการเรียนการสอน	= มี	ได้ผลอยู่ในระดับปานกลาง

แผนบริหารความเสี่ยง คณะมนุษยศาสตร์และสังคมศาสตร์

ประจำปีงบประมาณ 2554

ยุทธศาสตร์ การวิจัยและการบริการวิชาการ

ประเด็นความเสี่ยง (1)	กิจกรรมตามแนว ทางการจัดการ ความเสี่ยง (2)	เป้าหมาย/ผลสำเร็จ ของการดำเนินงาน กิจกรรมตามแนว ทางการจัดการ ความเสี่ยง (3)	ระยะเวลา ดำเนินการ (4)	ผู้รับผิดชอบ (5)	งบประมาณ (6)
1. อาจารย์มีภาระการ สอนมากเกินไปไม่มีเวลา พอในการทำงานวิจัย	จัดทำโครงการวิจัย แบบบูรณาการกับ การเรียนการสอน	เพื่อให้การเรียน การสอนและการ วิจัยดำเนินไปอย่าง เหมาะสม	1 มิ.ย. 53 – 31 พ.ค. 54	ประธานหลักสูตร / รองฝ่ายวิชาการ	50,000

แบบการระบุความเสี่ยงและระบุปัจจัยเสี่ยง
หน่วยงาน คณะมนุษยศาสตร์และสังคมศาสตร์
ยุทธศาสตร์ การวิจัยและการบริการวิชาการ

โครงการ (1)	วัตถุประสงค์โครงการ (2)	กิจกรรม/ขั้นตอนหลัก (3)	วัตถุประสงค์ขั้นตอนหลัก (4)
1. โครงการด้านการบริการวิชาการ	1. เพื่อให้การบริการเป็นประโยชน์ต่อสังคมและท้องถิ่นมากขึ้น	1. การสำรวจความต้องการของสังคมและท้องถิ่น 2. อบรมสัมมนาให้ความรู้ด้านการบริการวิชาการ	1. เพื่อให้ทราบถึงความต้องการในการรับบริการที่ตรงตามวัตถุประสงค์ 2. เพื่อให้ให้นักบริการดำเนินโครงการบริการวิชาการอย่างถูกต้อง

RMU-ERM 2

โครงการและวัตถุประสงค์ (1)	ความเสี่ยง (2)	ปัจจัยความเสี่ยง (3)	ประเภทความเสี่ยง (4)	มิติธรรมาภิบาล (5)
1. เพื่อให้การบริการเป็นประโยชน์ต่อสังคมและท้องถิ่นมากขึ้น	1. ขาดการให้บริการอย่างต่อเนื่อง ทำให้ไม่ได้ผลตามเป้าหมายที่วางไว้	1. งบประมาณในการให้บริการไม่เพียงพอจึงทำให้การบริการไม่ต่อเนื่อง	Financial Risk ความเสี่ยงด้านการเงิน	Efficiency ประสิทธิภาพ

แบบการประเมินความเสี่ยง
หน่วยงาน คณะมนุษยศาสตร์และสังคมศาสตร์
ยุทธศาสตร์ การวิจัยและการบริการวิชาการ

ความเสี่ยง (1)	ปัจจัยเสี่ยง (2)	การประเมินความเสี่ยง (3)					
		โอกาส (1-5)	ผลกระทบ (1-5)	ผลคูณโอกาส และผลกระทบ	ระดับความเสี่ยง สูงมาก(≥ 15) สูง (11-14) ปานกลาง (7-10) น้อย (1-6)	ลำดับความ เสี่ยง	กลยุทธ์ที่ใช้ในการ จัดการความเสี่ยง (4Ts)
1. ขาดการให้บริการอย่างต่อเนื่อง ทำให้ไม่ได้ผลตามเป้าหมายที่วาง ไว้	1. งบประมาณในการให้บริการ ไม่เพียงพอจึงทำให้การบริการไม่ ต่อเนื่อง	4	3	12	สูง	1	การแบ่ง

แบบการประเมินความเสี่ยง
หน่วยงาน คณะมนุษยศาสตร์และสังคมศาสตร์
ยุทธศาสตร์ การวิจัยและการบริการวิชาการ

ปัจจัยเสี่ยง (1)	การควบคุมที่ควรจะมี (2)	การควบคุมที่มีอยู่แล้ว (3)	ผลการประเมินการควบคุม ที่มีอยู่แล้ว ว่าได้ผลหรือไม่ (4)
1. งบประมาณในการให้บริการไม่เพียงพอจึงทำให้การบริการไม่ต่อเนื่อง	1. การจัดสรรงบประมาณด้านการบริการวิชาการเพิ่มขึ้น	1. การจัดทำโครงการบริการวิชาการตามงบประมาณที่มีอยู่	ได้ผลอยู่ในระดับปานกลาง

แผนบริหารความเสี่ยง คณะมนุษยศาสตร์และสังคมศาสตร์
ประจำปีงบประมาณ 2554
ยุทธศาสตร์ การวิจัยและการบริการวิชาการ

ประเด็นความเสี่ยง (1)	กิจกรรมตามแนว ทางการจัดการ ความเสี่ยง (2)	เป้าหมาย/ผลสำเร็จ ของการดำเนินงาน กิจกรรมตามแนว ทางการจัดการ ความเสี่ยง (3)	ระยะเวลา ดำเนินการ (4)	ผู้รับผิดชอบ (5)	งบประมาณ (6)
1. ขาดปัจจัยสนับสนุน ในการให้บริการวิชาการ	จัดทำโครงการวิจัย แบบบูรณาการกับ การบริการวิชาการ	เพื่อให้การบริการ วิชาการสามารถ ประยุกต์กับการ วิจัยได้แบบ ผสมผสาน	1 มิ.ย. 53 – 31 พ.ค. 54	ประธานหลักสูตร / รองฝ่ายวิชาการ	50,000

RMU-ERM 1

แบบการระบุความเสี่ยงและระบุปัจจัยเสี่ยง
หน่วยงาน คณะมนุษยศาสตร์และสังคมศาสตร์
ยุทธศาสตร์ การบริหารจัดการ

โครงการ (1)	วัตถุประสงค์โครงการ (2)	กิจกรรม/ขั้นตอนหลัก (3)	วัตถุประสงค์ขั้นตอนหลัก (4)
1. โครงการด้านการบริหารจัดการ	1. เพื่อให้บุคลากรมีความรู้ความเข้าใจในการทำงานมากขึ้น	1. การอบรมสัมมนาให้ความรู้แก่บุคลากรสายสนับสนุน 2. จัดบุคลากรปฏิบัติงานให้ตรงตามสาขาและความสามารถ	1. เพื่อให้บุคลากรมีความรู้เพิ่มขึ้นและการพัฒนาตนให้ทันต่อความก้าวหน้าในงานนั้นๆ 2. เพื่อให้บุคลากรได้ปฏิบัติงานได้อย่างเต็มความสามารถ

RMU-ERM 2

โครงการและวัตถุประสงค์ (1)	ความเสี่ยง (2)	ปัจจัยความเสี่ยง (3)	ประเภทความเสี่ยง (4)	มิติธรรมาภิบาล (5)
1. เพื่อให้บุคลากรมีความรู้ความเข้าใจในการทำงานมากขึ้น	1. บุคลากรขาดความรู้และความเข้าใจในการทำงาน	1. ขาดการพัฒนาตนเอง การฝึกฝนและติดตามความก้าวหน้าต่างๆ	Operational Risk ความเสี่ยงด้านการปฏิบัติงาน	Accountability ภาวะรับผิดชอบ

แบบการประเมินความเสี่ยง
หน่วยงาน คณะมนุษยศาสตร์และสังคมศาสตร์
ยุทธศาสตร์ การบริหารจัดการ

ความเสี่ยง (1)	ปัจจัยเสี่ยง (2)	การประเมินความเสี่ยง (3)					
		โอกาส (1-5)	ผลกระทบ (1-5)	ผลคูณโอกาส และผลกระทบ	ระดับความเสี่ยง สูงมาก(≥ 15) สูง (11-14) ปานกลาง (7-10) น้อย (1-6)	ลำดับความ เสี่ยง	กลยุทธ์ที่ใช้ในการ จัดการความเสี่ยง (4Ts)
1. บุคลากรขาดความรู้และความ เข้าใจในการทำงาน	1. ขาดการพัฒนาตนเอง การ ฝึกฝนและติดตามความก้าวหน้า ต่างๆ	4	3	12	สูง	1	การจัดการความเสี่ยง

แบบการประเมินความเสี่ยง
หน่วยงาน คณะมนุษยศาสตร์และสังคมศาสตร์
ยุทธศาสตร์ การบริหารจัดการ

ปัจจัยเสี่ยง (1)	การควบคุมที่ควรจะมี (2)	การควบคุมที่มีอยู่แล้ว (3)	ผลการประเมินการควบคุม ที่มีอยู่แล้ว ว่าได้ผลหรือไม่ (4)
1. ขาดการพัฒนาตนเอง การฝึกฝนและติดตามความก้าวหน้าต่างๆ	1. การจัดอบรมสัมมนาให้ความรู้ด้านสาขาต่างๆ	= มี	ได้ผลอยู่ในระดับดี

แผนบริหารความเสี่ยง คณะมนุษยศาสตร์และสังคมศาสตร์
ประจำปีงบประมาณ 2554
ยุทธศาสตร์ การบริหารจัดการ

ประเด็นความเสี่ยง (1)	กิจกรรมตามแนว ทางการจัดการ ความเสี่ยง (2)	เป้าหมาย/ผลสำเร็จ ของการดำเนินงาน กิจกรรมตามแนว ทางการจัดการ ความเสี่ยง (3)	ระยะเวลา ดำเนินการ (4)	ผู้รับผิดชอบ (5)	งบประมาณ (6)
1. บุคลากรขาดความรู้ ความเข้าใจในงานที่ ดำเนินการ	จัดอบรม สัมมนา บุคลากรให้ได้รับ ความรู้ที่ทันต่อการ เปลี่ยนแปลง	เพื่อให้การ ดำเนินงานเป็นไป อย่างมี ประสิทธิภาพ	1 มิ.ย. 53 – 31 พ.ค. 54	สำนักงานคณบดี / ฝ่ายประกัน คุณภาพการศึกษา	50,000